



الوكالة المغربية للإنتاج الزراعي  
ANAD  
Centre Régional d'Investissement Fès - Meknès

FERME DE CULTURE D'OIGNONS

02

FERME DE CULTURE DE POMMES

04

FERME POUR LA CULTURE DU CERISIER

06

ENGRAISSEMENT DES VEAUX DANS UNE ÉTABLE INTELLIGENTE

08

CULTURE DE SAFRAN

10

La région de Fès-Meknès a une vocation agricole avérée. Se situant en plein espace agricole hautement fertile du Royaume, la région de Fès Meknès est naturellement reconnue comme région comprenant de florissants territoires agricoles.

La superficie agricole utile cumulée de ces territoires s'élève à près de 1,23 millions d'hectares, soit environ 15% de la superficie agricole utile nationale. La richesse agricole de cette région s'avère fort diversifiée et à son potentiel de production des cultures vivrières, maraichères, d'arboriculture et céréalières notamment, s'ajoute sa capacité de développement d'un élevage fort productif et son substrat de mise en valeur de ressources forestières.





المركز الجهوي للاستثمار فاس مكناس  
 Centre Régional d'Investissement CRI - Meknes

## PROJET N°A-001 : FERME DE CULTURE D'OIGNONS



FILIÈRE : **AGRICULTURE**

SOUS-FILIÈRE : **PRODUCTION ET VALORISATION DES  
OIGNONS**

Contact : **M. Yahya Saadani**

Email : **YSAADANI@fesmeknesinvest.ma**

Tél : **+212 6 62 04 39 71**

### DESCRIPTION

Le projet consiste en la mise en place d'une ferme spécialisée dans la culture de l'oignon, répondant aux besoins croissants du marché marocain et international. L'objectif principal est de produire des oignons de qualité supérieure en adoptant des techniques modernes et durables pour maximiser le rendement tout en minimisant l'impact environnemental.

### PRÉREQUIS DU PROJET

- 1. Infrastructures** : Terrain agricole équipé de systèmes d'irrigation modernes, unité de stockage adaptée au séchage et au conditionnement.
- 2. Technologies** : Semences hybrides, mécanisation du semis et de la récolte, systèmes d'irrigation goutte-à-goutte.
- 3. Partenariats** : Collaboration avec des instituts agricoles et des distributeurs pour garantir l'accès aux marchés.

### INDICATEURS CLÉS ET FAITS MARQUANTS

- National** : L'oignon représente 10 % de la production maraîchère nationale ; région d'El Hajeb principale zone de production (23 % des volumes). *Ministère de l'Agriculture*
- International** : Croissance de la demande mondiale d'oignons, estimée à 110 millions de tonnes par an, soutenue par l'exportation vers l'Europe et l'Afrique.

### CROISSANCE ET TAILLE DU MARCHÉ

- National** : Demande stable pour les oignons, mais une volatilité des prix nécessite un stockage efficace
- International** : Opportunités de croissance dans les marchés européens et africains grâce à une production standardisée et des variétés hybrides.

### ANALYSE SWOT

#### Forces

Localisation stratégique à El Hajeb ; semences hybrides pour une qualité et une conservation supérieures.

#### Faiblesses

Coût élevé des semences hybrides et équipements ; dépendance au climat..

#### Opportunités

Exportations renforcées vers l'Europe et l'Afrique ; diversification avec une unité de transformation.

#### Menaces

Volatilité des prix locaux ; concurrence étrangère, insuffisance de l'infrastructure de stockage..

### INTRANTS PRINCIPAUX

- Matières premières** : Semences hybrides de qualité, fertilisants adaptés, eau pour irrigation.
- Équipements** : Machines de semis et de récolte, unités de stockage et de conditionnement.
- Main-d'œuvre** : Équipe spécialisée pour la gestion des cultures, la maintenance des équipements, et la logistique.

## PROJET : FERME DE CULTURE D'OIGNONS



### MARCHÉ POTENTIEL

**National :** Besoin constant en oignons de qualité pour les ménages et la restauration, avec des opportunités sur les marchés locaux et régionaux.

**International :** Marchés européens et africains en croissance, favorisant les produits frais et standardisés avec une longue durée de conservation.

Investissement potentiel (hors foncier) : 6,2 MDH

Chiffre d'affaires potentiel : 3,5 MDH

Bénéfice avant intérêts et impôts (EBIT) : 1,7 MDH

Retour sur investissement (ROI) : 7 à 8 ans

Superficie souhaitée du terrain : 22 Ha

### ANALYSE PESTEL

#### Économique

Production nationale de 872 000 tonnes en 2022, avec une baisse annuelle de 3,3 % sur 5 ans.  
Exportations de 69 000 tonnes, majoritairement fraîches.

#### Socioculturel

Consommation moyenne de 21 kg par habitant au Maroc ; sensibilisation croissante aux variétés hybrides pour de meilleurs rendements.

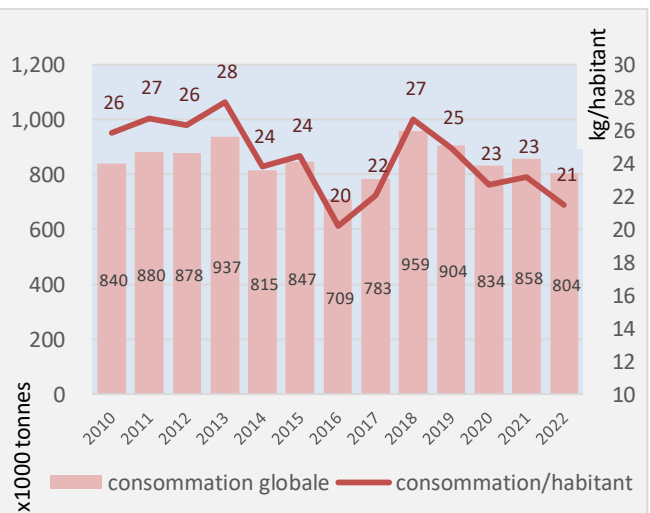
#### Technologique

Adoption de semences hybrides et techniques modernes pour le séchage, le stockage et l'irrigation.

#### Environnementale

Optimisation de l'utilisation de l'eau grâce à l'irrigation 100 % mécanisée, et gestion des résidus agricoles pour réduire l'impact écologique.

### Maroc: Consommation d'oignons en volume



Source Données statistiques : FAO STAT.

## L'offre de la région

#### SITUATION GÉOGRAPHIQUE & CONNECTIVITÉ

Proximité avec l'Europe à partir d'une 1h de vol de Fès grâce à l'aéroport international de Fès-Saïs (en cours d'extension pour une capacité de 5 M passagers/an)

**Réseau routier et autoroutier :** +20% du réseau national (lié aux principaux ports (dont Nador WM : 2h30 et Kénitra : 2h).

**Réseau ferroviaire :** +200 km reliant les 4 gares de la Région aux grandes villes du Royaume

#### CAPITAL HUMAIN & INCITATIONS

**1<sup>er</sup> pôle universitaire au Maroc :** 6 universités avec + 230 000 étudiants formés par an

**266 établissements de formation professionnelle :** Capacité d'accueil annuelle 75 000 places / 236 spécialités et métiers + **Écoles d'ingénieurs spécialisées :** 10 700 ingénieurs en formation.

#### DISPOSITIFS INCITATIFS

##### Charte d'investissement nationale :

- **Dispositif principal :** Pour des projets de 50 MDH et créant 50 emplois ou créant 150 emplois. Des primes communes, territoriale et sectorielle sont cumulables jusqu'à 30 %.
- **Dispositif de soutien spécifique dédié aux très petites, petites et moyennes entreprises** (prochainement)
- **Fonds de Développement Agricole**

##### Incitations Régionales :

- Fonds Régional de Subvention du foncier d'Investissement (prochainement – 2<sup>ème</sup> trimestre 2025).
- Fonds Régional d'Appui aux Projets d'Investissement et de promotion de l'Emploi (prochainement).
- Prix compétitif du foncier accessible en location ou en cession.



المركز المغربي للاستثمار  
 4.4.06 - 4.11.06 - 1 3908-026 1.06 - 1.06.06  
 Centre Régional d'Investissement CR - Maroc

## PROJET N°A-002 : FERME DE CULTURE DE POMMES



FILIÈRE : AGRICULTURE

SOUS-FILIÈRE : PRODUCTION ARBORICOLE

Contact : M. Yahya Saadani

Email : YSAADANI@fesmeknesinvest.ma

Tél : +212 6 62 04 39 71

### DESCRIPTION

Création d'une ferme moderne dédiée à la culture intensive de pommes, utilisant des techniques avancées pour optimiser les rendements et garantir une production de qualité, adaptée aux besoins du marché local et aux opportunités d'exportation.

### PRÉREQUIS DU PROJET

- **Infrastructures** : Terrain équipé de systèmes d'irrigation modernes, unités de conditionnement et chambres froides.
- **Technologies** : Variétés hybrides, techniques de taille modernes, et mécanisation des opérations agricoles.
- **Conformité** : Respect des normes phytosanitaires internationales pour l'exportation.

### INDICATEURS CLÉS ET FAITS MARQUANTS

- **National** : Le Maroc est le 2<sup>e</sup> producteur de pommes en Afrique du Nord ; augmentation de la superficie dédiée au pommier (+15 % sur 5 ans). *Ministère de l'Agriculture*
- **International** : Demande mondiale en pommes estimée à 83,1 millions de tonnes en 2022, avec une croissance annuelle de 3 %.

### CROISSANCE ET TAILLE DU MARCHÉ

- **National** : Demande croissante portée par l'amélioration des habitudes alimentaires et une consommation en hausse de 7,2 % par an.
- **International** : Opportunités accrues sur les marchés européens et africains grâce à une production standardisée et des partenariats commerciaux solides.

### ANALYSE SWOT

#### Forces

Variétés adaptées au climat marocain et qualité de production reconnue ; localisation stratégique dans une région favorable.

#### Faiblesses

Dépendance aux fluctuations climatiques et coûts initiaux élevés pour les équipements

#### Opportunités

Exportations vers l'Europe et l'Afrique ; diversification avec des produits transformés.

#### Menaces

Concurrence internationale (Chine, Turquie) et volatilité des prix des intrants.

### INTRANTS PRINCIPAUX

- **Matières premières** : Variétés hybrides de pommiers, fertilisants adaptés, et systèmes d'irrigation performants.
- **Équipements** : Machines pour le semis, la récolte, et le conditionnement des fruits.
- **Main-d'œuvre** : Agriculteurs qualifiés pour gérer la production et techniciens pour superviser les équipements.

# PROJET : FERME DE CULTURE DE POMMES



## MARCHÉ POTENTIEL

**National :** Augmentation de la demande locale pour des pommes de qualité, avec une préférence pour les produits locaux.

**International :** Forte demande sur les marchés européens, africains et moyen-orient, notamment pour les variétés adaptées à une longue conservation et au transport.

Investissement potentiel (hors foncier) : 4,2 MDH

Chiffre d'affaires potentiel : 2,7 MDH

Bénéfice avant intérêts et impôts (EBIT) : 1 MDH

Retour sur investissement (ROI) : 8 à 10 ans

Superficie souhaitée du terrain : 21 ha

## ANALYSE PESTEL

### Économique

Le Plan Maroc Vert et la Stratégie Génération Green 2020-2030 soutiennent l'agriculture avec des subventions et des incitations fiscales.

### Socioculturel

Consommation de pommes en augmentation, notamment en raison d'une prise de conscience croissante des bienfaits nutritionnels des fruits.

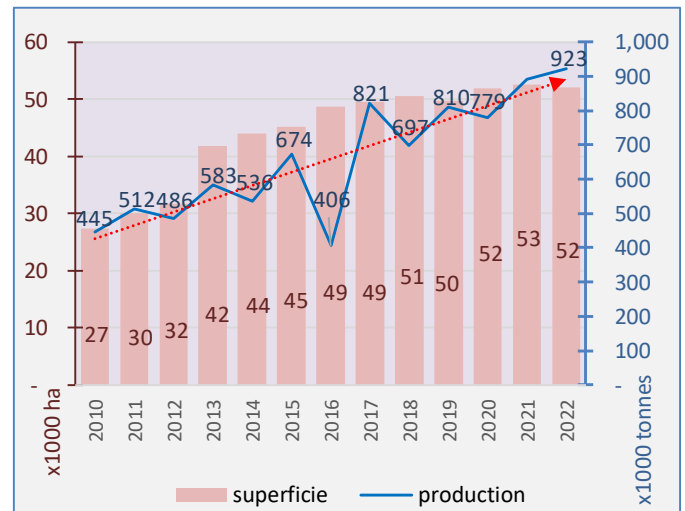
### Technologique

Développement de nouvelles variétés de pommes résistantes aux maladies  
Progrès en irrigation goutte-à-goutte,  
Numérisation de l'agriculture avec l'utilisation de capteurs

### Environnementale

Possibilité d'adopter des pratiques d'agriculture biologique et durable, attractives pour les marchés d'exportation.

## Maroc : Pommes - Production, superficie



Source Données statistiques : FAO STAT.

## L'offre de la région

### SITUATION GÉOGRAPHIQUE & CONNECTIVITÉ

Proximité avec l'Europe à partir d'une 1h de vol de Fès grâce à l'aéroport international de Fès-Saïs (en cours d'extension pour une capacité de 5 M passagers/an)

**Réseau routier et autoroutier :** +20% du réseau national (lié aux principaux ports (dont Nador WM : 2h30 et Kénitra : 2h).

**Réseau ferroviaire :** +200 km reliant les 4 gares de la Région aux grandes villes du Royaume

### CAPITAL HUMAIN & INCITATIONS

**1<sup>er</sup> pôle universitaire au Maroc :** 6 universités avec + 230 000 étudiants formés par an

**266 établissements de formation professionnelle :** Capacité d'accueil annuelle 75 000 places / 236 spécialités et métiers + **Écoles d'ingénieurs spécialisées :** 10 700 ingénieurs en formation.

### DISPOSITIFS INCITATIFS

#### Charte d'investissement nationale :

- **Dispositif principal :** Pour des projets de 50 MDH et créant 50 emplois ou créant 150 emplois. Des primes communes, territoriale et sectorielle sont cumulables jusqu'à 30 %.
- **Dispositif de soutien spécifique dédié aux très petites, petites et moyennes entreprises** (prochainement)
- **Fonds de Développement Agricole**

#### Incitations Régionales :

- Fonds Régional de Subvention du foncier d'Investissement (prochainement – 2<sup>ème</sup> trimestre 2025).
- Fonds Régional d'Appui aux Projets d'Investissement et de promotion de l'Emploi (prochainement).
- Prix compétitif du foncier accessible en location ou en cession.



المركز الجهوي للاستثمار فمكنة  
 4.1.1.0 - 4.1.1.0 - 4.1.1.0 - 4.1.1.0  
 Centre Régional d'Investissement RCI - Meknes

## PROJET N°A-003 : FERME POUR LA CULTURE DU CERISIER



FILIÈRE : AGRICULTURE

SOUS-FILIÈRE : PRODUCTION ARBORICOLE

Contact : M. Yahya Saadani

Email : YSAADANI@fesmeknesinvest.ma

Tél : +212 6 62 04 39 71

### DESCRIPTION

Création d'une ferme moderne pour la culture de cerisiers, avec une approche axée sur la qualité, l'efficacité, et la durabilité. Le projet vise à répondre aux besoins du marché local avec des cerises fraîches tout en explorant les opportunités de transformation et d'exportation à moyen terme.

### PRÉREQUIS DU PROJET

- **Infrastructures** : Terrain avec irrigation goutte-à-goutte, espaces pour le tri, stockage réfrigéré, et unité de conditionnement.
- **Technologies** : Systèmes d'irrigation modernes, équipements pour la récolte et le conditionnement, outils de suivi phytosanitaire.
- **Conformité** : Respect des normes phytosanitaires et des exigences pour l'exportation.

### INDICATEURS CLÉS ET FAITS MARQUANTS

- **National** : Superficie en cerisiers de 3 553 ha, avec une production annuelle de 15,9 mille tonnes en 2022. Forte demande locale pour des fruits frais de qualité. *Ministère de l'Agriculture*
- **International** : Demande mondiale croissante de cerises de qualité, avec une valorisation des produits transformés sur les marchés européens et asiatiques.

### CROISSANCE ET TAILLE DU MARCHÉ

- **National** : Hausse de la consommation de fruits locaux, portée par la qualité des cerises marocaines et la demande croissante des circuits premium.
- **International** : Marché mondial des cerises en croissance avec une demande pour des produits transformés comme les confitures, jus, et fruits secs.

### ANALYSE SWOT

#### Forces

Qualité reconnue des cerises locales ; positionnement possible sur le segment premium.

#### Faiblesses

Coût élevé de la cueillette ; périssabilité réduisant la durée de commercialisation.

#### Opportunités

Transformation en produits à valeur ajoutée ; organisation de circuits de distribution efficaces.

#### Menaces

Fluctuations climatiques et concurrence internationale (Turquie, Chili).

### INTRANTS PRINCIPAUX

- **Matières premières** : Variétés adaptées de cerisiers, fertilisants biologiques ou traditionnels.
- **Équipements** : Matériel pour irrigation, systèmes de tri et de stockage frigorifique.
- **Main-d'œuvre** : Cueilleurs saisonniers et personnel technique pour superviser la production.

# PROJET : FERME POUR LA CULTURE DU CERISIER



## MARCHÉ POTENTIEL

**National** : Marché en expansion pour des fruits locaux premium auprès des détaillants, grandes surfaces, et hôtels/restaurants haut de gamme.

**International** : Opportunités d'exportation vers l'Europe et l'Asie, avec un intérêt croissant pour les cerises marocaines, notamment pour les produits transformés.

Investissement potentiel (hors foncier) : 5,6 MDH

Chiffre d'affaires potentiel : 5,8 MDH

Bénéfice avant intérêts et impôts (EBIT) : 1,7 MDH

Retour sur investissement (ROI) : 10 à 12 ans

Superficie souhaitée du terrain : 20Ha

## ANALYSE PESTEL

### Économique

Superficie nationale de 3 553 ha, production de 15,9 mille tonnes en 2022.

### Socioculturel

Importance culturelle des cerises au Maroc, avec une forte demande pour des produits locaux de qualité, symbolisée par la fête des cerises de Sefrou.

### Technologique

Usage de systèmes modernes d'irrigation et techniques avancées pour maximiser les rendements et réduire les pertes post-récolte.

### Environnementale

Optimisation de l'eau grâce à l'irrigation goutte-à-goutte et choix de variétés adaptées aux conditions locales.

## Production



Source Données statistiques : FAO STAT.

## L'offre de la région

### SITUATION GÉOGRAPHIQUE & CONNECTIVITÉ

Proximité avec l'Europe à partir d'une 1h de vol de Fès grâce à l'aéroport international de Fès-Saïs (en cours d'extension pour une capacité de 5 M passagers/an)  
**Réseau routier et autoroutier** : +20% du réseau national (lié aux principaux ports (dont Nador WM : 2h30 et Kénitra : 2h).

**Réseau ferroviaire** : +200 km reliant les 4 gares de la Région aux grandes villes du Royaume

### CAPITAL HUMAIN & INCITATIONS

**1<sup>er</sup> pôle universitaire au Maroc** : 6 universités avec + 230 000 étudiants formés par an

**266 établissements de formation professionnelle** : Capacité d'accueil annuelle 75 000 places / 236 spécialités et métiers + **Écoles d'ingénieurs spécialisées** : 10 700 ingénieurs en formation.

### DISPOSITIFS INCITATIFS

#### Charte d'investissement nationale :

- **Dispositif principal** : Pour des projets de 50 MDH et créant 50 emplois ou créant 150 emplois. Des primes communes, territoriale et sectorielle sont cumulables jusqu'à 30 %.
- **Dispositif de soutien spécifique dédié aux très petites, petites et moyennes entreprises** (prochainement)
- **Fonds de Développement Agricole**

#### Incitations Régionales :

- Fonds Régional de Subvention du foncier d'Investissement (prochainement – 2<sup>ème</sup> trimestre 2025).
- Fonds Régional d'Appui aux Projets d'Investissement et de promotion de l'Emploi (prochainement).
- Prix compétitif du foncier accessible en location ou en cession.

## PROJET N°A-004 : ENGRAISSEMENT DES VEAUX DANS UNE ÉTABLE INTELLIGENTE



FILIÈRE : **AGRICULTURE**

SOUS-FILIÈRE : **ÉLEVAGE DE BOVINS POUR LA PRODUCTION DE VIANDE**

Contact : **M. Yahya Saadani**

Email : **YSAADANI@fesmeknesinvest.ma**

Tél : **+212 6 62 04 39 71**

### DESCRIPTION

Création d'une exploitation spécialisée dans l'engraissement des veaux dans une étable intelligente, intégrant des technologies modernes (IoT, capteurs) pour optimiser la gestion du bétail, améliorer la rentabilité, et répondre aux besoins croissants de viande rouge de qualité au Maroc.

### INDICATEURS CLÉS ET FAITS MARQUANTS

- National** : Cheptel bovin de 3,1 millions en 2022. La production de viande bovine représente 27% de la consommation totale de viande au Maroc. *Ministère de l'Agriculture*
- International** : Croissance mondiale de la demande pour de la viande traçable et de qualité, avec une hausse de 5% par an pour les produits premium.

### PRÉREQUIS DU PROJET

- Infrastructures** : Étable moderne avec équipements IoT, systèmes d'alimentation automatisés et espaces pour le stockage des aliments.
- Technologies** : Capteurs pour surveiller la santé des animaux, logiciels de gestion de troupeaux, et systèmes d'irrigation pour les cultures fourragères.
- Conformité** : Respect des normes sanitaires et environnementales, traçabilité complète des produits carnés.

### CROISSANCE ET TAILLE DU MARCHÉ

- National** : Besoin croissant de viande rouge de qualité, en raison d'une demande des hôtels, restaurants, et détaillants premium.
- International** : Marchés régionaux (Afrique de l'Ouest et Moyen-Orient) en expansion pour les produits traçables et premium.

### ANALYSE SWOT

#### Forces

Adoption de technologies modernes pour une production optimisée et traçable. Qualité supérieure de la viande.

#### Faiblesses

Coûts élevés des équipements technologiques ; dépendance aux prix des intrants.

#### Opportunités

Demande croissante pour de la viande rouge de qualité ; subventions pour la modernisation agricole.

#### Menaces

Concurrence des viandes substitutives et volatilité des prix des matières premières.

### INTRANTS PRINCIPAUX

- Matières premières** : Céréales et tourteaux pour l'alimentation, vaccins, et produits vétérinaires.
- Équipements** : Systèmes d'alimentation automatisée, capteurs IoT, outils de collecte et d'analyse des données.
- Main-d'œuvre** : Techniciens spécialisés en élevage et maintenance des équipements technologiques.

# PROJET : ENGRAISSEMENT DES VEAUX DANS UNE ÉTABLE INTELLIGENTE



## MARCHÉ POTENTIEL

**National :** Consommateurs locaux recherchant des produits de qualité premium, notamment dans les grandes villes et chaînes de distribution modernes.

**International :** Opportunités d'exportation vers des marchés émergents en Afrique et au Moyen-Orient, où la demande pour des produits traçables est en forte croissance.

Investissement potentiel (hors foncier) : 5 MDH

Chiffre d'affaires potentiel : 6,8 MDH

Bénéfice avant intérêts et impôts (EBIT) : 1 MDH

Retour sur investissement (ROI) : 7 à 9 ans

Superficie souhaitée du terrain : 1 Ha dont 1 2000 m<sup>2</sup> construits

## ANALYSE PESTEL

### Économique

Cheptel bovin de 3,1 millions en 2022 ; production de viande bovine en baisse de 9% à 257 000 tonnes. Forte dépendance aux importations de céréales et tourteaux.

### Socioculturel

Consommation moyenne de viande bovine de 6,9 kg/habitant/an en 2022, avec un intérêt accru pour la qualité et la traçabilité.

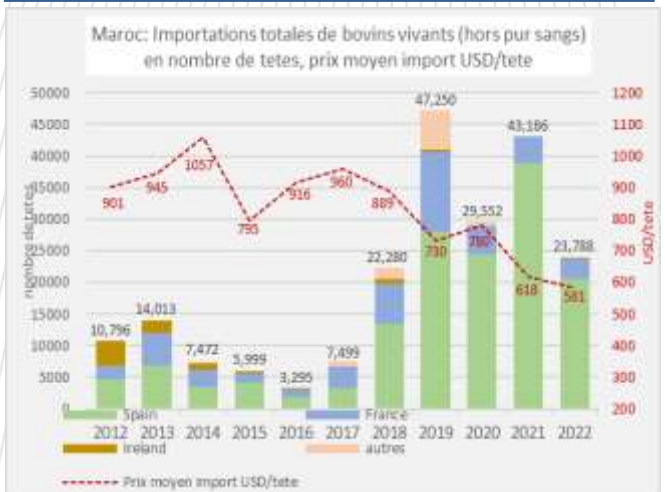
### Technologique

Usage de capteurs IoT et de systèmes intelligents pour surveiller la santé et les performances des animaux.

### Environnementale

Nécessité d'une gestion durable des ressources (eau, aliments) et réduction des émissions liées à l'élevage intensif.

## Importations (M\$)



Source Données statistiques : FAO STAT.

## L'offre de la région

### SITUATION GÉOGRAPHIQUE & CONNECTIVITÉ

Proximité avec l'Europe à partir d'une 1h de vol de Fès grâce à l'aéroport international de Fès-Saïs (en cours d'extension pour une capacité de 5 M passagers/an)

**Réseau routier et autoroutier :** +20% du réseau national (lié aux principaux ports (dont Nador WM : 2h30 et Kénitra : 2h).

**Réseau ferroviaire :** +200 km reliant les 4 gares de la Région aux grandes villes du Royaume

### CAPITAL HUMAIN & INCITATIONS

**1<sup>er</sup> pôle universitaire au Maroc :** 6 universités avec + 230 000 étudiants formés par an

**266 établissements de formation professionnelle :** Capacité d'accueil annuelle 75 000 places / 236 spécialités et métiers + **Écoles d'ingénieurs spécialisées :** 10 700 ingénieurs en formation.

### DISPOSITIFS INCITATIFS

Charte d'investissement nationale :

- **Dispositif principal :** Pour des projets de 50 MDH et créant 50 emplois ou créant 150 emplois. Des primes communes, territoriale et sectorielle sont cumulables jusqu'à 30 %.
- **Dispositif de soutien spécifique dédié aux très petites, petites et moyennes entreprises** (prochainement)
- **Fonds de Développement Agricole**

Incitations Régionales :

- Fonds Régional de Subvention du foncier d'Investissement (prochainement – 2<sup>ème</sup> trimestre 2025).
- Fonds Régional d'Appui aux Projets d'Investissement et de promotion de l'Emploi (prochainement).
- Prix compétitif du foncier accessible en location ou en cession.



المركز المغربي للاستثمار  
 4.4.4.0 - 4.4.4.0 - 4.4.4.0 - 4.4.4.0  
 Centre Régional d'Investissement RCi - Maroc

## PROJET N°A-005 CULTURE DE SAFRAN



**FILIÈRE : AGRICULTURE**

**SOUS-FILIÈRE : PRODUCTION DE CULTURES SPÉCIFIQUES**

**À HAUTE VALEUR AJOUTÉE**

**Contact : M. Yahya Saadani**

**Email : YSAADANI@fesmeknesinvest.ma**

**Tél : +212 6 62 04 39 71**

### DESCRIPTION

Le projet vise à établir une ferme de production de safran dans une région adaptée au Maroc. Ce safran, produit de haute qualité, sera destiné au marché local et à l'exportation, en mettant en œuvre des pratiques agricoles durables et innovantes. Les produits incluent des stigmates séchés et du safran en poudre pour des usages culinaires, médicaux, cosmétiques, et en teinture.

### PRÉREQUIS DU PROJET

- 1. Infrastructures** : Terrains bien drainés adaptés à la culture du *Crocus sativus*, systèmes d'irrigation goutte-à-goutte.
- 2. Technologies** : Équipements pour la récolte manuelle, le séchage et le conditionnement des stigmates.
- 3. Conformité** : Certifications biologiques et respect des normes de qualité pour les marchés export.

### INDICATEURS CLÉS ET FAITS MARQUANTS

- National** : Production annuelle de 7 tonnes de safran, concentrée à 90 % dans les régions de Taliouine et Ouarzazate. Certification AOP pour le safran marocain, renforçant sa valeur ajoutée sur les marchés export. *Ministère de l'Agriculture*
- International** : Marché mondial du safran estimé à 430 millions USD en 2022, avec une croissance annuelle prévue de 6,2 %. Demande croissante pour le safran biologique et premium, particulièrement en Europe, au Moyen-Orient, et en Asie.

### CROISSANCE ET TAILLE DU MARCHÉ

- National** : La demande intérieure augmente pour des applications culinaires et cosmétiques. Les hôtels et restaurants de luxe sont des consommateurs importants. Potentiel de croissance de 5 à 7 % par an grâce aux efforts de promotion et aux subventions agricoles.
- International** : L'Europe représente 60 % des importations mondiales de safran, suivie du Moyen-Orient et de l'Asie. Nouvelles opportunités dans l'industrie pharmaceutique grâce aux propriétés médicinales du safran (antioxydants, régulateur d'humeur).

### ANALYSE SWOT

#### Forces

Produit hautement valorisé sur les marchés internationaux ; faible consommation d'eau pour la culture.

#### Faiblesses

Saison courte et dépendance à une main-d'œuvre qualifiée.

#### Opportunités

Marché en croissance pour le safran biologique et premium.

#### Menaces

Concurrence accrue de l'Iran et instabilité des prix mondiaux.

### INTRANTS PRINCIPAUX

- Matières premières** : Bulbes de *Crocus sativus* de qualité, engrais organiques.
- Équipements** : Systèmes d'irrigation, outils de récolte manuelle, séchoirs modernes.
- Main-d'œuvre** : Personnel qualifié pour la récolte délicate et le traitement du safran.

## PROJET : CULTURE DE SAFRAN



### MARCHÉ POTENTIEL

**National** : Consommation croissante dans la gastronomie, notamment pour des recettes traditionnelles marocaines. Opportunités dans les secteurs cosmétique et pharmaceutique pour des produits locaux.

**International** : Exportation vers des marchés haut de gamme en Europe et au Moyen-Orient, où le safran marocain est recherché pour sa qualité. Intérêt croissant en Asie et en Amérique du Nord pour des applications culinaires et médicales.

Investissement potentiel (hors foncier) : 2,3 MDH

Chiffre d'affaires potentiel : 2 MDH

Bénéfice avant intérêts et impôts (EBIT) : 1 MDH

Retour sur investissement (ROI) : 6 à 7 ans

Superficie souhaitée du terrain : 4Ha

### ANALYSE PESTEL

#### Économique

Demande mondiale croissante pour le safran, marché marocain estimé à 250 millions MAD/an avec une hausse de 5 % prévue d'ici 2025.

#### Socioculturel

Tradition marocaine dans la culture du safran, impliquant des communautés rurales, et valorisation des savoir-faire locaux.

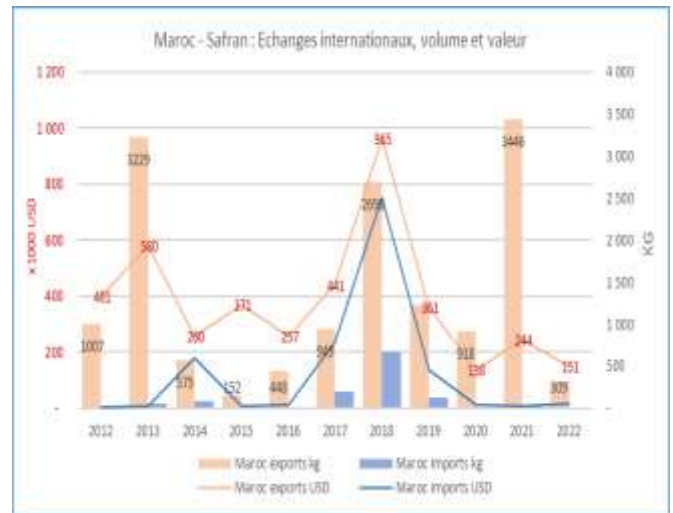
#### Technologique

Adoption de techniques modernes pour l'irrigation, le séchage, et le conditionnement du safran.

#### Environnementale

Culture nécessitant peu d'eau et contribuant à la préservation des sols dans des zones arides.

### Echanges internationaux



Source Données statistiques : FAO STAT.

## L'offre de la région

#### SITUATION GÉOGRAPHIQUE & CONNECTIVITÉ

Proximité avec l'Europe à partir d'une 1h de vol de Fès grâce à l'aéroport international de Fès-Saïs (en cours d'extension pour une capacité de 5 M passagers/an)

**Réseau routier et autoroutier** : +20% du réseau national (lié aux principaux ports (dont Nador WM : 2h30 et Kénitra : 2h).

**Réseau ferroviaire** : +200 km reliant les 4 gares de la Région aux grandes villes du Royaume

#### CAPITAL HUMAIN & INCITATIONS

**1<sup>er</sup> pôle universitaire au Maroc** : 6 universités avec + 230 000 étudiants formés par an

**266 établissements de formation professionnelle** : Capacité d'accueil annuelle 75 000 places / 236 spécialités et métiers + **Écoles d'ingénieurs spécialisées** : 10 700 ingénieurs en formation.

#### DISPOSITIFS INCITATIFS

Charte d'investissement nationale :

- **Dispositif principal** : Pour des projets de 50 MDH et créant 50 emplois ou créant 150 emplois. Des primes communes, territoriale et sectorielle sont cumulables jusqu'à 30 %.
- **Dispositif de soutien spécifique dédié aux très petites, petites et moyennes entreprises** (prochainement)
- **Fonds de Développement Agricole**

Incitations Régionales :

- Fonds Régional de Subvention du foncier d'Investissement (prochainement – 2ème trimestre 2025).
- Fonds Régional d'Appui aux Projets d'Investissement et de promotion de l'Emploi (prochainement).
- Prix compétitif du foncier accessible en location ou en cession.