



Elaboration du Programme de développement régional de la Région Fès-Meknès

2017

- Synthèse -

I- Fondements de l'élaboration du PDR

1. Diagnostic
 - Potentialités de la Région
 - Défis majeurs à relever
 - Ressources financières
2. Vision stratégique
3. Domaines d'action stratégiques

II- Présentation du PDR

1. Démarche pour l'élaboration du programme
2. Consistance du PDR

III- Mise en œuvre du PDR

1. Ressources financières
2. Administration et gouvernance
3. Partenariat et coopération
4. Stratégie de communication

Cartographie

Annexes

I - Fondements de l'élaboration du PDR

Le Maroc s'est engagé dans un processus de régionalisation avancée basé sur une configuration territoriale régie par le Décret n°2-15-40 fixant à douze (12), les régions du Maroc. La loi organique n°111-14 relative aux régions prévoit de nouvelles compétences et prérogatives dévolues à la région. En effet, l'article 83 de cette loi rend obligatoire pour le Conseil de la Région l'élaboration de son Programme de Développement Régional (PDR).

Elaboration et mise en place d'un PDR pour la Région :
obligation légale

Le PDR est global

Le PDR est bâti sur une vision à moyen et long terme
tenant compte de la structure de la nouvelle région et qui
intègre les projets déjà agréés

1. Diagnostic

La Région Fès-Meknès, bien que ne couvrant que 5,6% (40.075 km²) de la superficie du Royaume, contient 13% de la population nationale (4,2 Millions d'habitants) et se caractérise par une haute densité régionale de 105,7 hab/km² contre 47,6 hab/km² au niveau national.

Démographie et développement humain:

Potentialités	Faiblesses	Opportunités	Risques/menaces
<ul style="list-style-type: none"> • Un poids démographique 4,2 M d'habitants • Une dynamique démographique essentiellement urbaine • Des progrès dans le développement humain • Recul de l'analphabétisme, • Progression de la scolarisation, de l'accès aux soins 	<ul style="list-style-type: none"> • Baisse du poids démographique de la région • Vieillesse de la population • Dépeuplement du milieu rural, • Baisse de l'attractivité démographique de la région • Déficits sociaux persistants (analphabétisme parmi les femmes, décrochage scolaire, chômage, pauvreté), • Des inégalités territoriales en matière d'accès aux services de base 	<ul style="list-style-type: none"> • Transition démographique • Existence d'une armature urbaine • Des programmes sociaux en cours FDR, INDH, VSB, MANU 	<ul style="list-style-type: none"> • Désertification des territoires ruraux au profit des concentrations des périphéries urbaines • Aggravation du chômage et tensions sociales • Développement de territoires de la pauvreté de l'exclusion et de l'insécurité

1. Diagnostic

Économie:

Potentialités	Faiblesses	Opportunités	Risques/menaces
<ul style="list-style-type: none"> • Une vocation agricole • Une infrastructure et un savoir faire dans l'industrie • Un secteur artisanal ancré localement • Un potentiel touristique insuffisamment valorisé • Des niches non exploitées • Un large marché de consommation • Une offre en zones d'activités non négligeables à conforter 	<ul style="list-style-type: none"> • Une agriculture confrontée à la question des ressources en eau • Une production agricole insuffisamment valorisée • Un circuit de commercialisation peu profitable aux producteurs locaux • Un tourisme peu développé et peu diversifié • Une capacité d'hébergement insuffisante • Des ZI sous équipées ou saturées • Le poids de l'informel dans le commerce et les services • Difficultés de mobilisation foncière pour des projets d'investissement 	<ul style="list-style-type: none"> • Politiques publiques sectorielles et programmes publics (Maroc vert, vision 2020, émergence) • Une marge de compétitivité non exploitée en agriculture • Potentiel universitaire favorable au développement de l'économie de savoir et des nouvelles technologies • Des facteurs favorables pour le développement du tourisme (patrimoine, artisanat et un environnement naturel) • Existence de « niches » à forte valeur ajoutée : culture, thermalisme, santé et bien être, écotourisme, séminaires et congrès, moussems et pèlerinage, tourisme national • Des investissements industriels dans des pôles de croissance (Tanger, Kenitra, Nador) qui peuvent constituer des relais de croissance pour la région 	<ul style="list-style-type: none"> • Baisse de la participation de la région au PIB national • Baisse de l'attractivité de la région pour l'investissement et pour les compétences • Persistance du déclin économique • Décochage industriel • Une région avec des territoires compartimentés • Développement du secteur informel

1. Diagnostic

Formation et Environnement:

Potentialités	Faiblesses	Opportunités	Risques/menaces
<ul style="list-style-type: none"> • Une infrastructure universitaire favorable au développement d'une économie du savoir • Un potentiel important d'étudiants 140 000 soit 25 % de l'effectif national • 4 Université Fès Meknès Ifrane et Euro-méditerranéenne • Des écoles supérieures et centres de formation professionnelle • De nombreuses ressources naturelles hydrauliques, forestières, montagne, biodiversité et plaine de Saïss • Des sites et des écosystèmes remarquables 	<ul style="list-style-type: none"> • Poids des filières littéraires • Faible diversification des filières de formation • Sous représentation des filières de formations dans les sciences les technologies, l'économie et la gestion • Une formation professionnelle inadaptée par rapport aux besoins des entreprises • Ressources menacées par la surexploitation et la pollution • Insuffisance de traitement de l'assainissement, des déchets solides, margines, pollution de l'air, • Des risques d'inondation, de glissement de terrain et sismiques 	<ul style="list-style-type: none"> • Deux universités internationales (Ifrane et Euro méditerranéenne) contribuant au rayonnement international de la région • Des programmes publics : déchet solides, assainissement liquide, de reforestation, stratégie nationale de l'eau 	<ul style="list-style-type: none"> • Aggravation du chômage parmi les diplômés • Blocage dans le marché de l'emploi du fait de l'inadaptation de la formation par rapport aux profils des emplois • Faible attractivité de la région • Accroissement des besoins accentuant la pression sur l'environnement • Stress hydrique • Pollution des ressources, • Des risques non maîtrisés (inondations, glissement de terrain • Un développement contrarié par une dégradation des ressources et de l'environnement • Une gestion non maîtrisée de déchets solides et des rejets liquides

1. Diagnostic

Infrastructure, transport collectif et mobilité:

Potentialités	Faiblesses	Opportunités	Risques/menaces
<ul style="list-style-type: none"> • Une infrastructure de haut niveau : autoroute, chemin de fer et aéroport • Une connexion au principal pôle de développement du pays Rabat / Casablanca • Des voies express Fès / Séfrou, Fès / Imouzer, Meknès / el Hajeb ...) • Une offre en transport interurbain en progression, (ferroviaire et par bus) • Un aéroport international connecté à plusieurs destinations européennes 	<ul style="list-style-type: none"> • Absence de connexions avec les ports de Tanger, Nador et Kénitra • Axes saturé ou dégradés (Fès -Taounate, Fès - Meknès, Meknès- Sidi Kacem • Etat dégradé des routes et des pistes • Des territoires enclavés à l'intérieur • Insuffisance des transports collectifs urbains dans les grandes villes Fès Meknès et Taza et interurbains de la région notamment entre les petites villes • Le secteur de transport peu organisé • Absence de schéma directeur du transport régional 	<ul style="list-style-type: none"> • Extension et renforcement des liaisons internationales à partir de l'aéroport de Fès • Projet d'autoroute vers le nord • Projet de voie expresse entre Taouirirt et Nador et Meknès Kénitra • Projet d'une double voie Fès - Meknès • Ligne de chemin de fer reliant Meknès Fès Taza peut être support pour un projet de RER • Un bassin de vie économique, d'emploi et de consommation à l'échelle du Bipole Fès Meknès • Une prise de conscience des acteurs publics de l'enjeu de la mobilité et son impact sur le développement économique 	<ul style="list-style-type: none"> • Dégradation du réseau routier existant faute d'entretien • Entrave à la constitution d'un pôle de croissance régional • Réduction de l'attractivité des investissements dans la région

1. Diagnostic

Patrimoine et culture :

Potentialités	Faiblesses	Opportunités	Risques/menaces
<ul style="list-style-type: none"> • Patrimoine matériel et immatériel très riche. • Qualité et diversité du patrimoine • 5 médinas, un site archéologique romain, une architecture coloniale, des sites et monuments • Plusieurs festivals dont un international • De nombreuses manifestations • Cultuelles, pèlerinages zaouias, • Musées, bibliothèques et conférences 	<ul style="list-style-type: none"> • Dégradation du patrimoine • Absence de vision pour la sauvegarde du patrimoine • Des actions de sauvegarde sectorielles et non coordonnées (tourisme, artisanat, habitat, infrastructure • Absence de capitalisation et de coordination entre les manifestations • Absence de produits touristiques et d'animation pour accompagner ces manifestations) 	<ul style="list-style-type: none"> • L'inscription de trois sites sur la liste du Patrimoine de l'UNESCO • Existence de plans d'aménagement et de sauvegarde • Structure opérationnelle avec un savoir faire : Agence de sauvegarde de la médina de Fès • Existence d'un potentiel de pèlerins et de pratiques culturelles générant des activités et des emplois • Rayonnement culturel de Fès 	<ul style="list-style-type: none"> • Accélération du processus de dégradation des centres historiques • Paupérisation des médinas générant des tensions sociales une aggravation de l'insécurité • Déclassement du patrimoine mondial faute de résultats tangibles • Déclin des activités culturelles faute d'organisation et de moyens

1. Diagnostic

Armature urbaine et organisation territoriale:

Potentialités	Faiblesses	Opportunités	Risques/menaces
<ul style="list-style-type: none"> • Une armature urbaine diversifiée constituée de deux grandes villes, des villes moyennes et de petites villes • Concentration des équipements structurants, de l'activité, de l'emploi dans l'axe Fès Meknès 	<ul style="list-style-type: none"> • Des villes confrontées au sous-équipement, à la persistance des bidonvilles de l'habitat non réglementaire et du menaçant ruine, • Dégradation du patrimoine • Urbanisation non maîtrisée et pression sur les espaces agricoles • Des petites villes faiblement reliées entre elles et aux villes des régions voisines et aux grandes villes de la région • Forte opposition entre le corridor d'urbanisation Meknès Fès Taza et le reste du territoire à caractère rural • Poids de l'habitat sommaire • Le poids de la pauvreté et de la précarité • Des disparités dans les densités d'occupation entre le corridor urbain Meknès-Fès- Taza et de part et d'autre de cet axe au nord et au sud 	<ul style="list-style-type: none"> • Un corridor de développement structurant sur la plaine du Saïss constitué de grandes villes Fès Meknès Taza desservi par l'autoroute et le chemin de fer • qui concentre population activités et grands équipements • Une concentration de petites villes dynamiques autour du Bipole Fès Meknès • Dynamise des échanges entre Fès et Meknès favorables à un • Documents de planification et de programmation en cours (SRAT, PDR) • Des programmes et des ressources pour la mise à niveau FDRZM • Des projets sectoriels (mise à niveau du réseau routier, projet de voies expressives, extensions des périmètres irrigués, reforestation, 	<ul style="list-style-type: none"> • Déclin des grandes villes et réduction de leur attractivité • Paupérisation des grandes villes et baisse de leur population • Dépeuplement des petites villes et accélération de l'exode rural • Aggravation des inégalités territoriales entre le corridor urbain et le reste du territoire et entre les territoires ruraux • Désertification des espaces ruraux, et dégradation des ressources des paysages naturels • Perte d'attractivité de la région faute de coordination entre les programmes

Une région à fort potentiel de développement économique et social: (en résumé)

1- Des secteurs porteurs à consolider: agriculture, tourisme, artisanat

2- Un bassin d'emploi et de main d'œuvre

3- Qualité et diversité des milieux naturels et de l'environnement

4- Un patrimoine culturel matériel et immatériel remarquable

5- Une armature urbaine diversifiée

6- Des structures de formations universitaires

7- Une infrastructure de qualité (autoroute, chemin de fer et aéroport, barrage, zones d'activités)

Défis majeurs à relever : (en résumé)

Des secteurs économiques peu performants

Des ressources naturelles insuffisamment valorisées

Faibles connexions internes et externes de la région

Des inégalités territoriales (entre l'urbain et le rural entre la plaine et la montagne)

Des déficits sociaux persistants (accès aux services de base, analphabétisme, décrochage scolaire, chômage, pauvreté)

**Des ressources et un environnement menacé de dégradation
Des risques non maîtrisés**

Les ressources financières mobilisables pour le PDR :

**Une capacité
d'autofinancement en
nette progression**

- De près de 325 MDH en 2016, la Capacité d'Autofinancement (CAF) devrait atteindre 540 MDH en 2018;
- Pour la période 2016 – 2021, son montant global devrait avoisiner 3,8 milliards de dirhams.

**De larges possibilités de
recours à des
ressources d'emprunt**

La Région peut mobiliser à ce titre plus de trois fois le montant de la CAF

**Le recours au
partenariat devrait être
renforcé**

Il peut constituer la principale source de financement du PDR

2 – Vision stratégique

Synopsis de la vision



Région ouverte sur le monde extérieur qui valorise ses ressources naturelles et culturelles pour un développement intégré, durable et inclusif au profit de l'ensemble des territoires de la région.

Cette vision implique une intervention coordonnée du Conseil Régional dans trois domaines stratégiques.

3. Domaines d'actions stratégiques

Domaine 1 : Transformation de la RFM en région d'accueil, une région attractive

Domaine 2 : Consolidation et amélioration de la performance des activités traditionnelles à fort potentiel

Domaine 3 : Appui aux activités et diversification économique

Chacun de ces trois domaines est décliné en axes stratégiques qui seront ultérieurement traduits en programmes et projets de développement.

3. Domaines d'actions stratégiques

Domaine 1 : Transformation de la RFM en région d'accueil, une région attractive

Infrastructures, transport et mobilité : Développement et renforcement des connexions intra et inter-régionales

Formation et emploi des jeunes : Adapter les filières de formation au besoin du marché et de la région

Protection de l'environnement et développement durable

Sauvegarde et valorisation du Patrimoine matériel et immatériel

Développement du monde rural

Renforcement des équipements structurants

Mise à niveau urbaine

Renforcement de l'aire métropolitaine Fès-Meknès

Les axes ci-dessus de ce premier domaine stratégique contribuent à améliorer l'attractivité de la Région, condition nécessaire pour attirer l'investissement créateur d'emploi et de richesse

3. Domaines d'actions stratégiques

Domaine 2 : Consolidation et mise en valeur des activités traditionnelles à fort potentiel de développement

Promotion d'une agriculture intégrée en vue de la valorisation du potentiel de création de valeur ajoutée pour la Région

Développement du secteur du tourisme dans toutes ses formes

Modernisation et diversification de l'artisanat

3. Domaines d'actions stratégiques

Domaine 3 : Appui aux activités et diversification économique

Développement du secteur industriel

Promotion du secteur de la logistique

Appui à l'émergence de l'économie numérique

Renforcement du secteur des services

1-Démarche pour l'élaboration du programme

Le programme est élaboré selon une démarche qui comporte 5 phases :

Constitution d'une base de projets identifiés couvrant l'ensemble des besoins de la région

Structuration de la base des projets par objectifs fixés et retenus pour le programme

Ciblage des projets relevant des compétences de la région, ou des autres intervenants mais concourant aux objectifs de la Région ainsi que les projets qui ont fait l'objet de conventions

Rééquilibrage territorial et sectoriel

Approche territoriale et prise en compte des projets non chiffrés

1-Démarche pour l'élaboration du programme

Phase 1: Constitution d'une base de projets et d'initiatives identifiés

Cette base comprend **2 233 projets** pour un montant global de **46 milliards de DH** répartis ainsi entre les différents intervenants :

Compétences	Nb de projets	Total Coût (millions DH)
Etat	965	18 944
Collectivités locales	1 262	23 192
Privé	6	3 930
Total général	2 233	46 066

Cette large base regroupe un maximum de projets identifiés tout au long du processus d'élaboration du PDR et en particulier lors des réunions de concertations.

1-Démarche pour l'élaboration du programme

Phase 2: Structuration de la base des projets par objectifs fixés et retenus pour le programme

Convergence entre objectifs et domaines d'intervention

Quatre objectifs proposés :

1. Amélioration de l'attractivité économique des territoires de la région

2. Appui aux secteurs productifs et promotion de l'emploi

3. Préservation/Valorisation des ressources, de l'environnement et du patrimoine

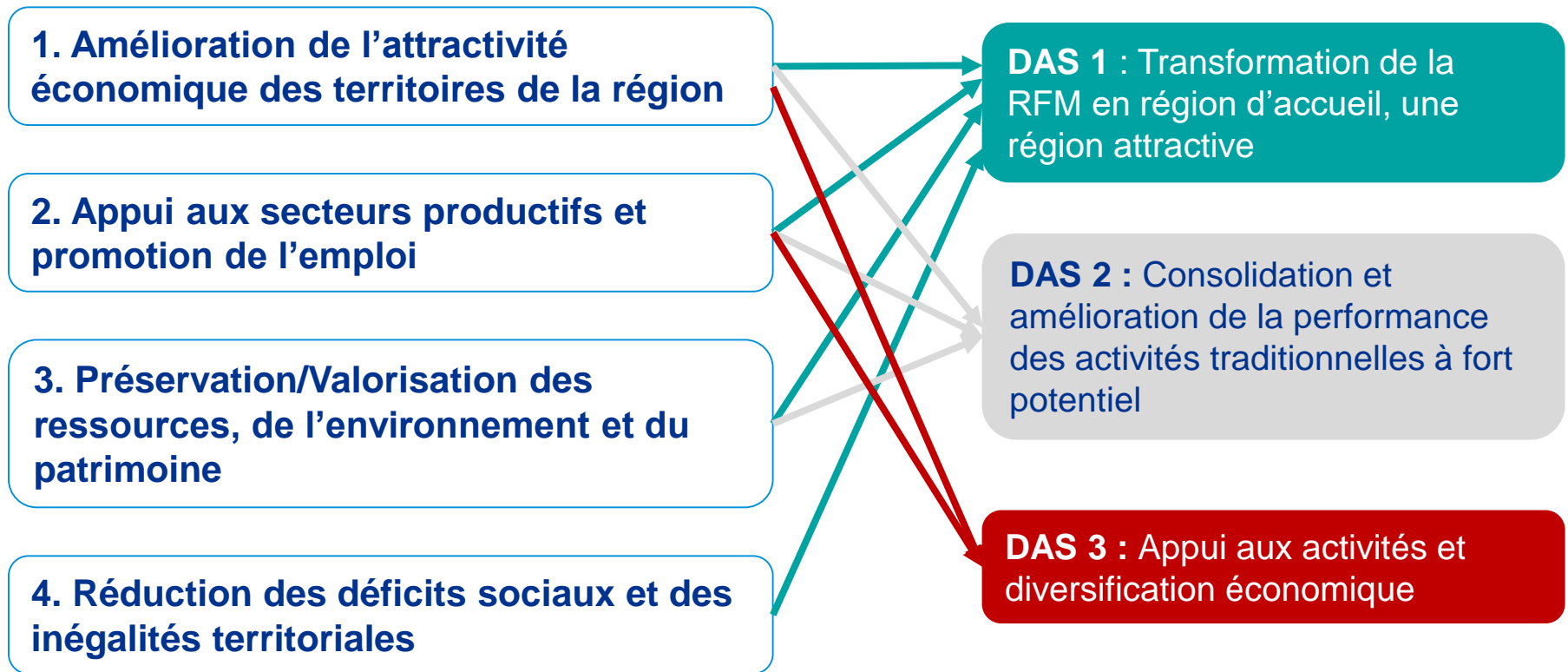
4. Réduction des déficits sociaux et des inégalités territoriales

Trois domaines d'interventions

DAS 1 : Transformation de la RFM en région d'accueil, une région attractive

DAS 2 : Consolidation et amélioration de la performance des activités traditionnelles à fort potentiel

DAS 3 : Appui aux activités et diversification économique



1-Démarche pour l'élaboration du programme

Phase 2: Structuration de la base des projets par objectifs fixés et retenus pour le programme

Convergence SRAT – PARI / 4 objectifs du PDR :

Orientations du SRAT

Une infrastructure au service du développement de la région et son ouverture sur son environnement extérieur

Reconstruire les bases économiques de la région sur de nouvelles priorités et critères

Un milieu rural en progression

Des villes prospères et créatrices de richesses

Améliorer le bien-être social du citoyen de la région

Un patrimoine et une diversité culturelle au service de développement

Préserver l'environnement de la région pour assurer un meilleur cadre de vie aux futures générations

Une gouvernance à la taille des défis et des prérogatives de la région

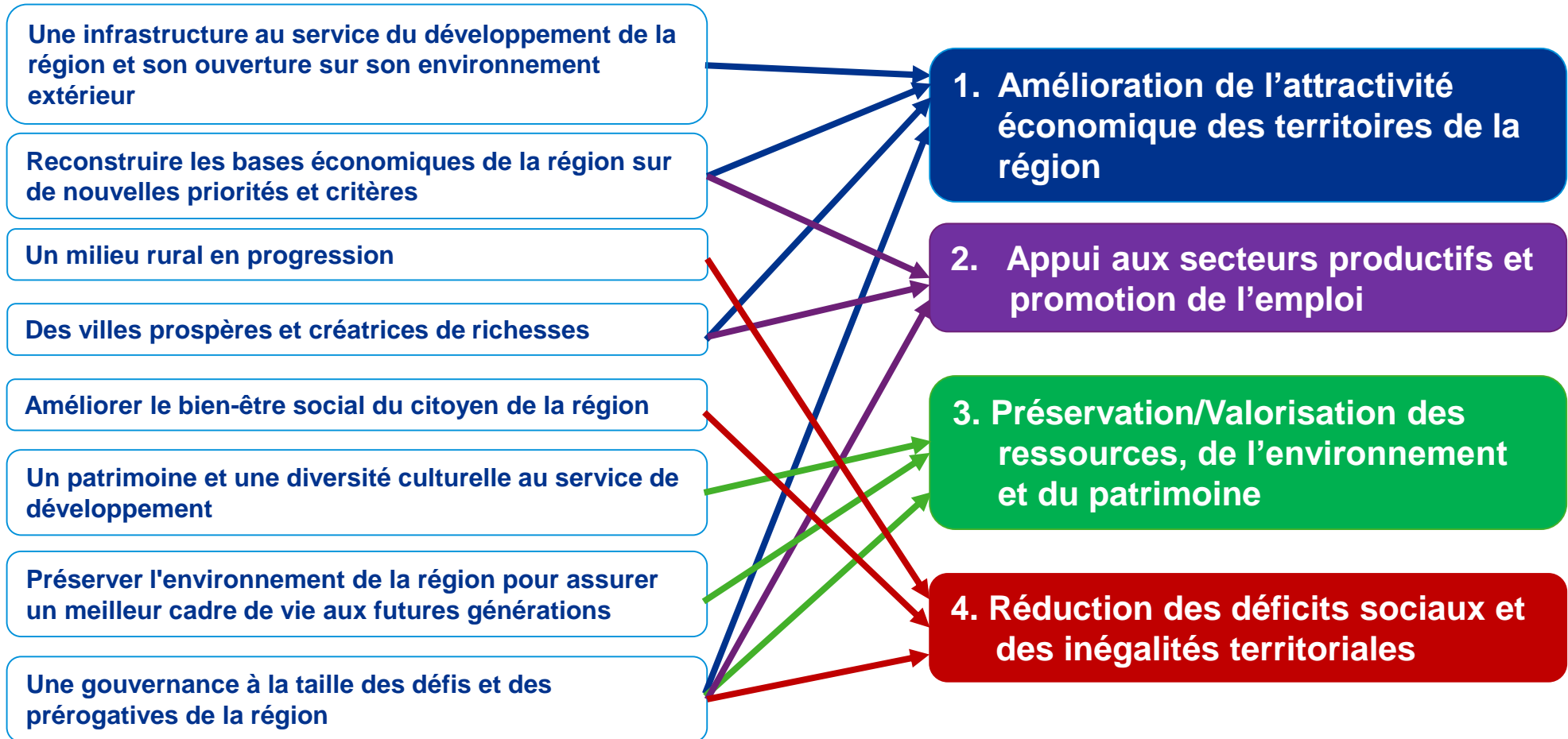
Objectifs du PDR

1. Amélioration de l'attractivité économique des territoires de la région

2. Appui aux secteurs productifs et promotion de l'emploi

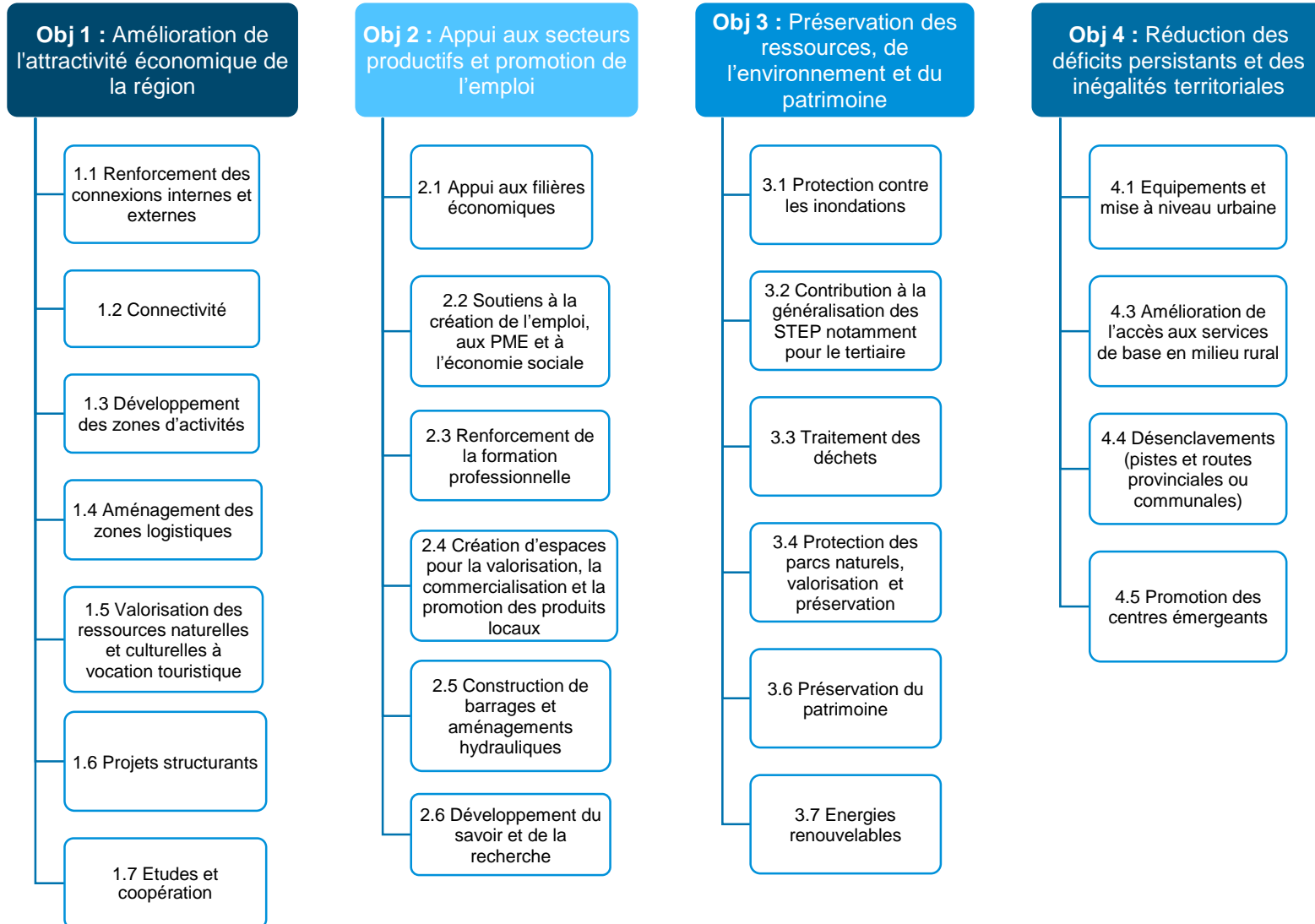
3. Préservation/Valorisation des ressources, de l'environnement et du patrimoine

4. Réduction des déficits sociaux et des inégalités territoriales



1-Démarche pour l'élaboration du programme

Phase 2: Structuration de la base des projets par objectifs fixés et retenus pour le programme



1-Démarche pour l'élaboration du programme

Phase 3: Ciblage des projets relevant des compétences de la région, ou des autres intervenants mais concourant aux objectifs de la Région ainsi que les projets qui ont fait l'objet de conventions

Projets relevant des compétences de la Région, compétences propres et compétences partagées

Projets relevant des compétences des autres intervenants mais concourant à la réalisation des objectifs du Conseil Régional

Projets faisant l'objet de conventions conclues par la Région

1-Démarche pour l'élaboration du programme

Phase 4: Rééquilibrage territorial et sectoriel

Prise en compte des besoins identifiés mais non couverts par des propositions de projets ou d'initiatives :



1-Démarche pour l'élaboration du programme

Phase 5: Approche territoriale et prise en compte des projets non chiffrés

- Impacts sur le développement
- Projets nécessitant des études de faisabilité

Exemple de projets non chiffrés:

RER Fès Meknès, autoroute, port sec, zone franche, Appui aux filières de production, Appui à la formation en partenariat avec l'OFPPPT, programme de promotion de centres émergents

Plan de développement d'un nouveau pôle urbain à Aïn Taoujdate

Appui aux activités et manifestations culturelles

Etudes, observatoires...

2- Consistance du PDR

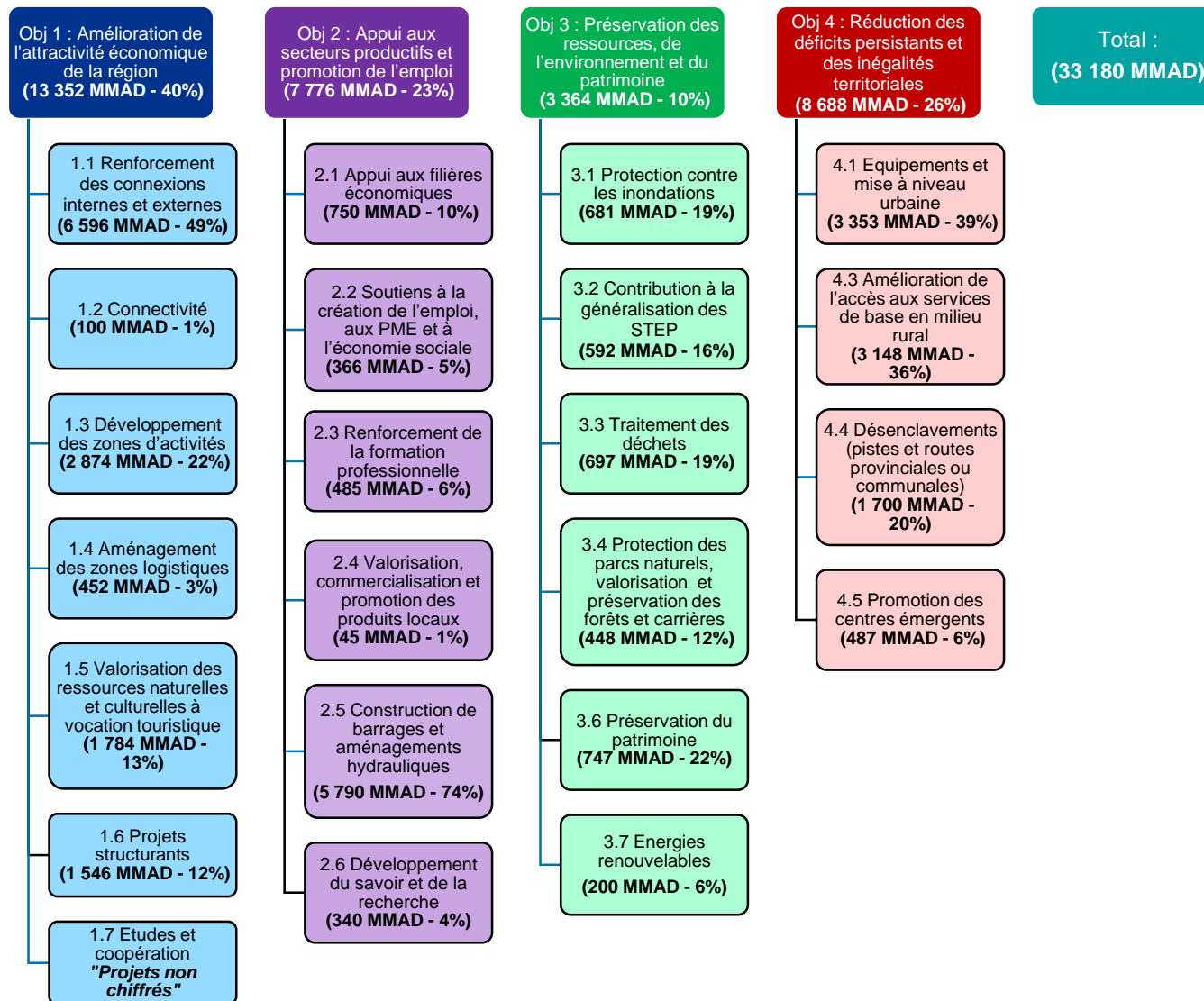
Le PDR comprend deux catégories de projets :

Projets chiffrés : 33 180 MMAD
(liste détaillée en annexe)

Projets non chiffrés
(liste détaillée en annexe)

2- Consistance du PDR (suite)

Matrice des projets chiffrés par objectif et par composante

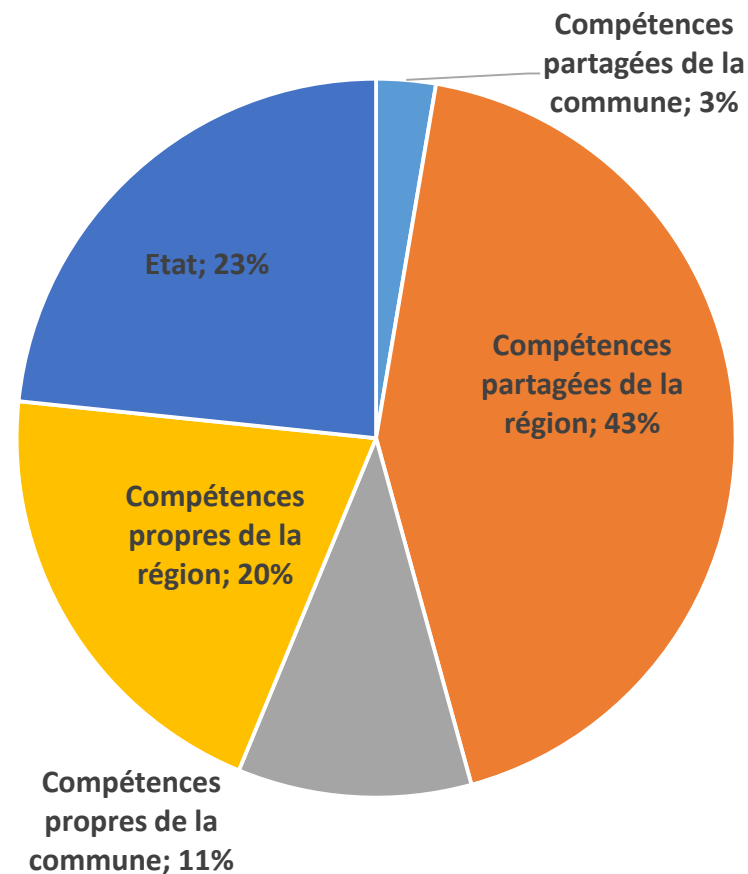


II- Présentation du PDR (suite)

2- Consistance du PDR

➤ Répartition des projets par nature de compétences

	Total Coûts (MMAD)	Total Coût (%)
Compétences partagées de la commune (CPAC)	887	3%
Compétences partagées de la région (CPAR)	14 284	43%
Compétences propres de la commune (CPC)	3 488	11%
Compétences propres de la région (CPR)	6 771	20%
Etat	7 750	23%
Total général	33 180	100%



2- Consistance du PDR

Synthèse – Objectif 1

Objectif 1 :

Amélioration de l'attractivité économique de la région

Projets non chiffrés

*Extrait

- Connexions autoroutières aux ports (Kenitra, Tanger Med, Nador West).
- Liaisons routières (Guercif–Midelt, Sefrou –Ribat Al Khair, El Hajeb –Mhaya)
- RER Fès-Meknès.
- Bretelle autoroutière My Yacoub (au niveau du centre de Ras El Ma)
- Zones d'activités : Port sec, logistique, industrie, artisanat, PME, services, zones franches.
- Schémas directeurs, programmes régionaux réglementaires et observatoires.
- Plan de développement d'un nouveau pôle urbain à Aïn Taoujdate.

Projets chiffrés

Extrait

83 projets identifiés

pour une valeur totale de 13,4 milliards DH,

Dont

- Voie-express Fès-Taounate (1.580 MDH)
- Voie-express Fès-Meknès (1.400 MDH)
- Musée interactif de l'histoire du Maroc à Meknès (600 MDH)
- Espace permanent pour l'exposition internationale de l'agriculture à Mejjate (500 MDH)
- Plateforme commerciale commune à Sidi Slimane Moul Al Kifane (500 MDH)
- Resort la cité impériale (400 lits) à Meknès (400 MDH).
- Aménagement de la zone industrielle du quartier Errachad à Sefrou (165 MDH).
- Création de zones d'activités économiques et industrielles à Taounate (150 MDH).

*La liste détaillée des projets jointe en annexe dans le rapport

2- Consistance du PDR

Synthèse – Objectif 2

Projets non chiffrés

*Extrait

- Projet intégré de production valorisation des produits de l'élevage à Taza
- Reconversion de 5.000 ha de céréales en oliviers à Taza
- Fonds collectif d'appui à l'artisanat à l'échelle de l'ensemble de la région Fès-Meknès
- Pépinière pour jeunes promoteurs à Taza
- Appui à la formation en partenariat avec l'OFPPPT au niveau régional
- Programme régional de développement de la formation professionnelle mobile en milieu rural (dans les domaines du tourisme et de l'économie sociale)
- Fonds d'appui à l'agriculture biologique au niveau régional
- Programme de développement des produits de terroir à Sefrou et El Hajeb
- Aménagement de petits périmètres irrigués le long du Molouya
- Construction des barrages Chouf Cherg, Lhoug et Ouizert (province de Boulemane)

Projets chiffrés

Extrait

38 projets identifiés pour une valeur totale de 7,8 milliards de DH,

Dont

- Aménagement et transfert de l'eau du barrage M'Dez vers la plaine du Saïss sur une superficie de 30 000 ha (4 000 MDH)
- Programme d'extension de l'irrigation du périmètre irrigué Sidi Abbou pour une superficie de 4 000 ha (800 MDH)
- Programme d'extension de l'irrigation du périmètre irrigué Ouergha Amont pour une superficie de 4 300 ha (581 MDH)
- Programme de renforcement de la formation professionnelle au sein de la région Fès-Meknès (400 MDH)
- Programme d'extension de l'irrigation du périmètre irrigué Azghar pour une superficie de 2 000 ha (400 MDH)
- Programme d'appui au développement du savoir et de la recherche (300 MDH)
- Création d'un fonds de soutien à la création de l'emploi aux PME et aux coopératives (250 MDH)

Objectif 2 :

Appui aux secteurs productifs et promotion de l'emploi

*La liste détaillée des projets jointe en annexe dans le rapport

2- Consistance du PDR

Synthèse – Objectif 3

Objectif 3 :

Préservation des ressources, de l'environnement et du patrimoine

Projets non chiffrés

*Extrait

- Programme de lutte contre les inondations au niveau de la préfecture de Meknès et des provinces de Boulemane, Taza, Ifrane, El Hajeb et Sefrou.
- Programmes d'assainissement liquide dans les provinces d'El Hajeb, Taza, Ifrane et Boulemane
- Programme de traitement des déchets solides dans les centres urbains des provinces d'El Hajeb, Taounate, Sefrou, Ifrane et Boulemane
- Projet de décharge intercommunales à El Hajeb
- Protection et valorisation des parcs nationaux à Tazzeka et Ifrane
- Renforcement de l'ADER de Fès et extension de sa mission à l'ensemble de la région Fès-Meknès
- Appui aux activités et manifestations culturelles au sein de la région Fès-Meknès
- Parc national de Boulemane

Projets chiffrés

*Extrait

32 projets identifiés pour une valeur totale de 3,4 milliards de DH

Dont

- Revalorisation du site Makina à Fès (651 MDH)
- Programme d'assainissement liquide des villes et centres ruraux émergents dans la province de Taounate (452 MDH)
- Programme de gestion des déchets, appui aux groupements des communes (300 MDH)
- Programme de protection de la ville de Fès contre les inondations (221 MDH)
- Programme de lutte contre les inondations (200 MDH)

*La liste détaillée des projets jointe en annexe dans le rapport

2- Consistance du PDR

Synthèse – Objectif 4

Projets non chiffrés

*Extrait

- Programme régional de création de centres polyvalents dédiés aux femmes
- Programme régional d'équipement sportif de proximité pour les jeunes
- Création d'un marché de gros régional des fruits et légumes
- Création d'un marché de gros du bétail régional dans la province de Boulemane
- Généralisation des collèges par chef lieu de commune, écoles communautaires, internats et transport scolaire

Objectif 4 :

Réduction des déficits persistants et des inégalités territoriales

Projets chiffrés

*Extrait

22 projets identifiés pour une valeur totale de 8,7 milliards de DH,

Dont

- Programme régional de mise à niveau urbaine des villes et des centres de la région Fès-Meknès (2834 MDH)
- Programme régional d'alimentation en eau potable du milieu rural (2626 MDH)
- Programme régional de désenclavement du milieu rural (1700 MDH)
- Programme régional de mise à niveau des centres ruraux émergents de la région Fès-Meknès (487 MDH)
- Programme régional d'électrification du milieu rural (469 MDH)
- En terme de répartition par compétence, les projets de compétences partagées de la région (CPAR) arrive en première position avec **8 projets** (valeur totale de 5,4 milliards de DH), suivi par les projets de compétences des communes (**7 projets** pour une valeur totale de 3 milliard de DH).

*La liste détaillée des projets jointe en annexe dans le rapport

La mise en œuvre dépend de quatre facteurs essentiels :

- ❖ Les ressources financières.
- ❖ Une administration performante et une gouvernance adaptée.
- ❖ Des partenariats et une coopération avec l'ensemble des acteurs
- ❖ Stratégie de communication.

Les ressources financières mobilisables pour le PDR :

- Ressources propres estimées à près de 4 milliards de dirhams pour la période
- Des ressources d'emprunt de l'ordre au moins de 10 milliards de dirhams
- Des subventions d'équipement de l'Etat
- Dotations du Fonds Régional de mise à niveau sociale

Des projets d'envergure qui appellent une gouvernance renforcée et une mise en œuvre opérationnelle appropriée du PDR

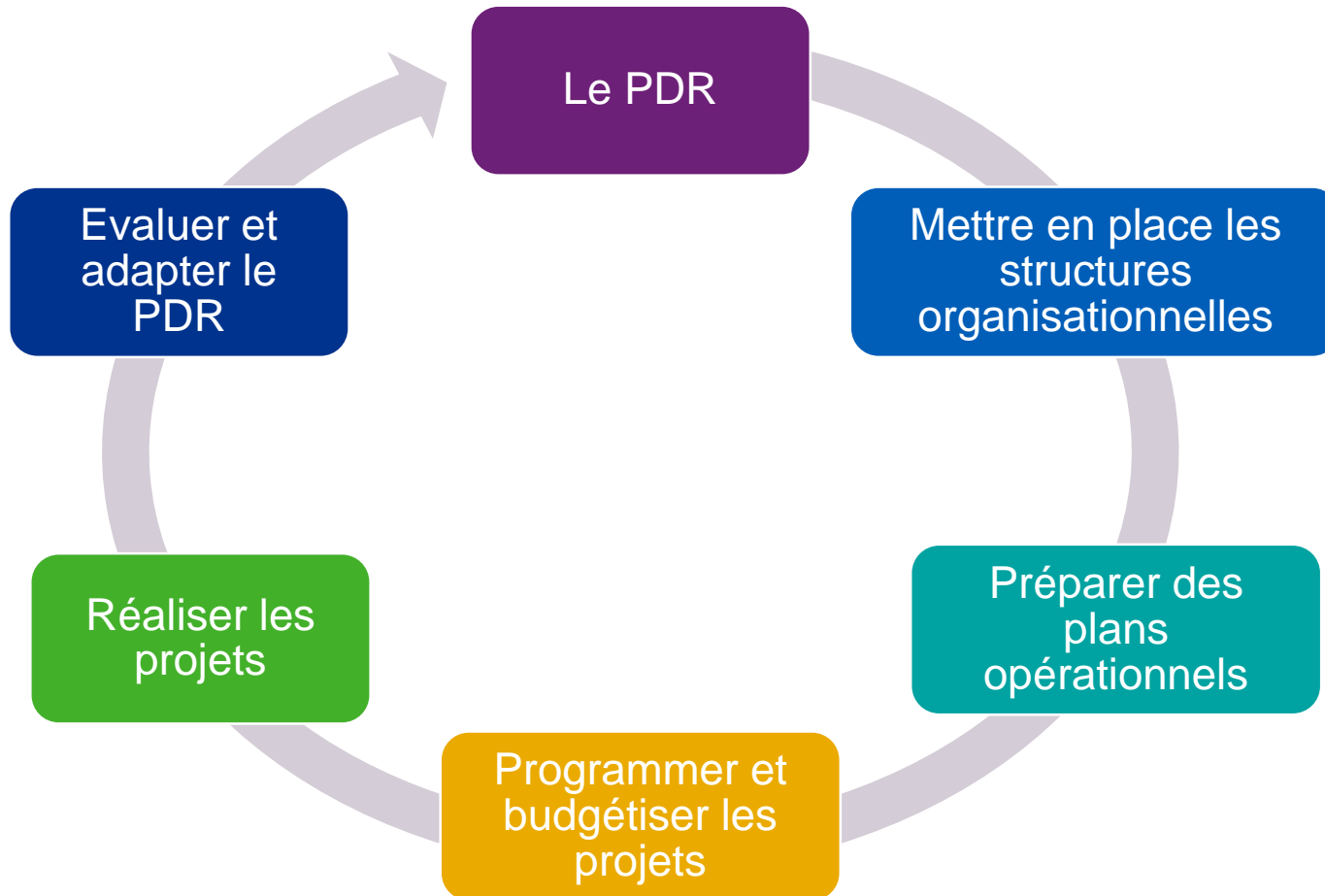
Administration et gouvernance

La mise en œuvre du PDR s'inscrit dans un processus global et une vision intégrée et appelle la mise en place d'organes efficaces de pilotage et de suivi.

- Le Comité de pilotage
- Le Comité de suivi
- La conférence régionale de coopération et de partenariat
- Unité de suivi des programmes (PMO)
- La Direction générale des services (DGS)
- l'Agence régionale d'exécution des projets (AREP)

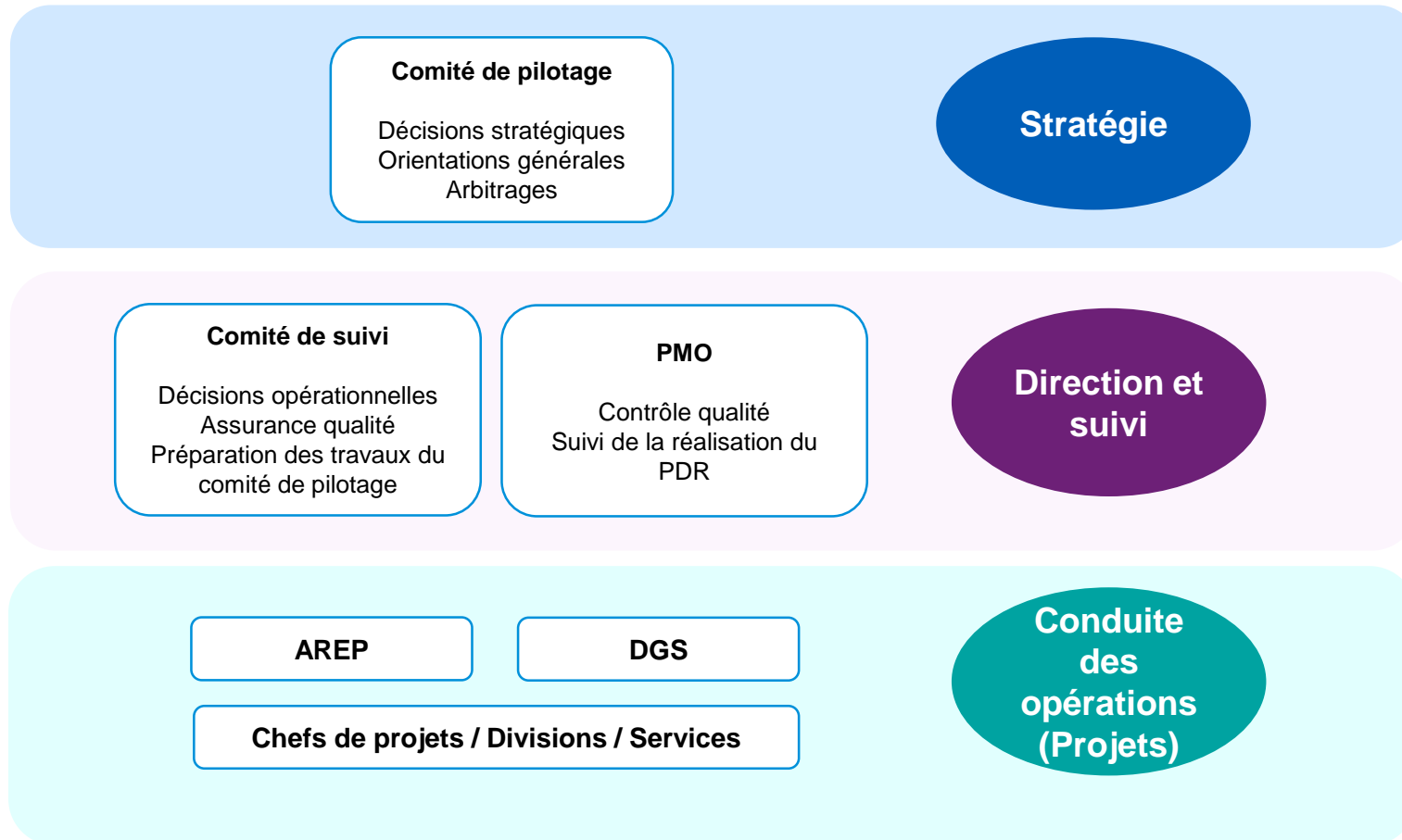
Administration et gouvernance (suite)

Processus de mise en œuvre du PDR



Administration et gouvernance (suite)

Gouvernance du PDR



Administration et gouvernance (suite)

Suivi et évaluation

1. Indicateurs financiers et comptables :

- Suivi des engagements des mandatements de la région par projet
- Suivi global par projet des engagements et des mandatements des différents partenaires associés à la réalisation des projets.

2. Indicateurs de réalisation physique :

Nature du projet	Responsable	Coût du projet	Date de lancement	Avancement au xx/xx/xx	Date prévue d'achèvement

- Analyse des dépassements des délais par rapport au budget
- Justification des écarts

Administration et gouvernance (suite)

3. Indicateurs sociaux :

- Pourcentage d'accès aux services de base (électricité, eau potable, assainissement, routes,...) ;
- Indicateurs de scolarité (nombre d'écoles, nombre d'inscrits, taux de scolarisation des filles,...) ;
- Indicateurs de santé (nombre d'hôpitaux, ambulances, pharmacies, personnel médical,...) ;
- Indicateurs socioculturels et sportifs (foyers féminins, maisons de jeunes, terrains de sport,...) ;

4. Indicateurs de réalisation d'objectifs qualitatifs :

Projet	Objectifs	Cible touchée	Moyens mis en œuvre	Actions à réaliser	Besoins à satisfaire	Résultats visés

Partenariat et coopération

- ❖ Partenariats avec l'Etat, les organismes publics, les collectivités territoriales et le secteur privé
- ❖ Partenariat avec l'Université et la société civile
- ❖ Coopération interrégionale
- ❖ Coopération internationale dans le cadre des accords conclus entre le Maroc et les autres pays
- ❖ Coopération décentralisée
- ❖ Ouverture vers les régions africaines

Stratégie de communication

Les objectifs de la communication :

Un facteur essentiel de la réussite de la mise en œuvre du PDR

Une démarche volontariste fondée sur des messages clairs

L'assurance de la visibilité aux projets et actions arrêtées par le PDR

La mobilisation des acteurs régionaux et des habitants autour des orientations du PDR

Le renforcement du positionnement du Conseil Régional en tant qu'acteur majeur du développement régional

Stratégie de communication _ suite

Une communication multiforme

- Un dispositif de **communication interne** en direction des élus, des fonctionnaires et des services de la Wilaya.



- Des outils de **communication externe** ciblée en direction de nombreux groupes : les partenaires engagés dans le projets du PDR, les entreprises et les citoyens, les bénéficiaires des projets et des actions.



Stratégie de communication _ suite

Les ressources de la communication

Le financement de la communication devra reposer sur des ressources pérennes qui s'appuient notamment sur :

Le budget annuel de la Région avec une rubrique dédiée à la communication

L'affectation d'un budget propre à chaque projet destiné à la communication

Le financement dans le cadre du partenariat public et privé

Le sponsoring

Cartographie

- ❖ Infrastructure
- ❖ Développement des zones d'activités
- ❖ Projets structurants, mise à niveau urbaine et promotion des centres émergents
- ❖ Environnement et patrimoine (aperçu du diagnostic)
- ❖ Projets de préservation des ressources de l'environnement et du patrimoine
- ❖ Propositions et orientations
- ❖ Propositions et orientations sur l'axe Meknès-Fès-Taza



PDR de la région de Fès-Meknès infrastructure

RESEAU ROUTIER EXISTANT

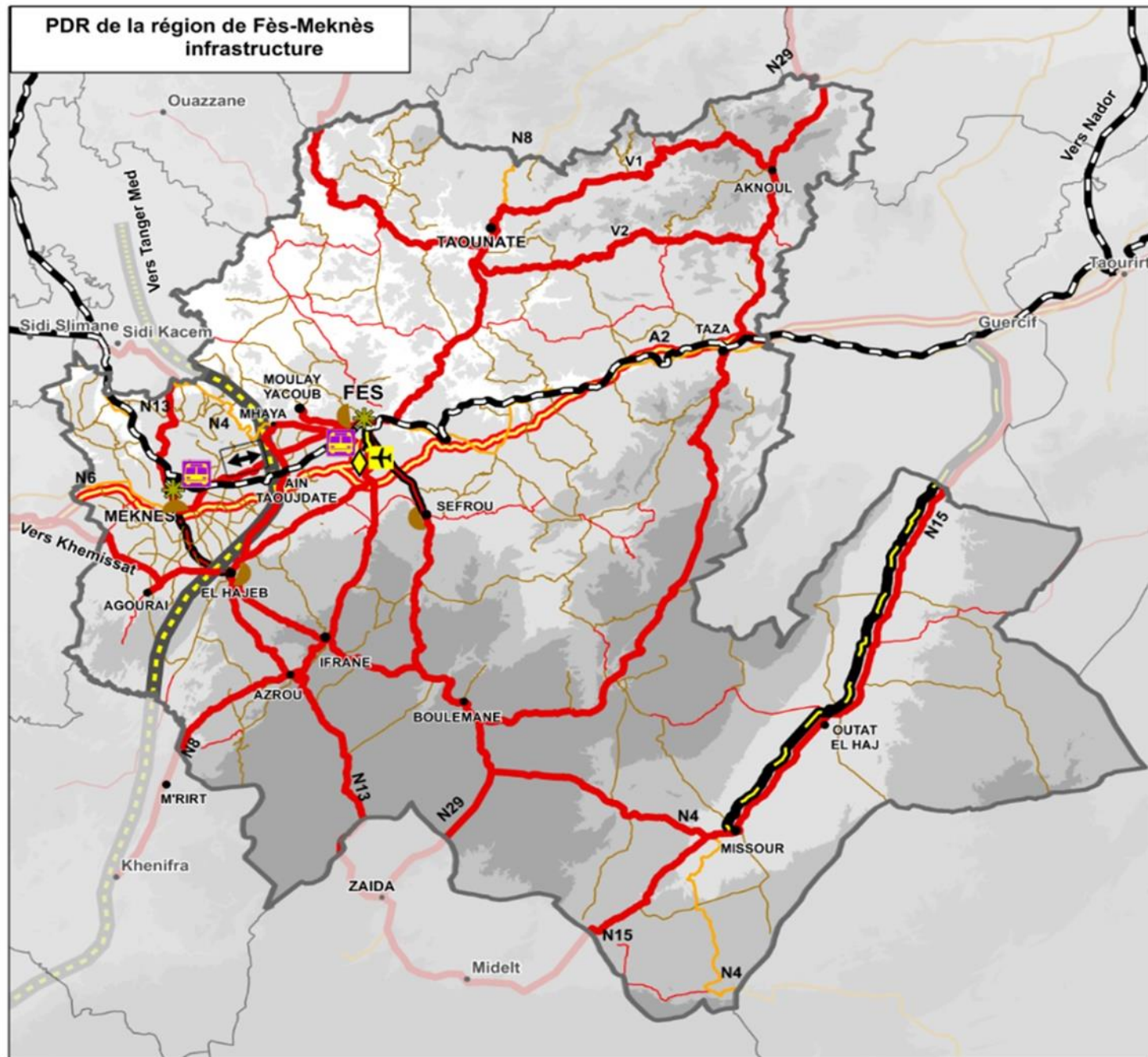
-  Chemin de fer
-  Autoroute existante
-  Voie express existante
-  Route nationale existante
-  Route régionale existante
-  Route provinciale existante
-  Aéroport

RESEAU ROUTIER PROJETE

-  Emprise existante de ligne de chemin de fer (à préserver)
-  Autoroute projetée
-  Voie express projetée
-  Rocade
-  Plate forme multimodale
-  RER Fès - Meknès
-  Réseau de tramway et de BHNS à Fès et à Meknès
-  Connexion de l'aéroport de Fès-Saiss au réseau ferroviaire

Altitude

- | | | | |
|--|------------|---|-------------|
|  | < 300 m |  | 1000 - 1500 |
|  | 300 - 1000 |  | > 1500 m |



**PDR de la région de
Fès-Meknès
Développement des
zones d'activités**

LEGENDE

 Limite province/préfecture

**Projets chiffrés et non chiffrés
selon le secteur d'activité**

Projets chiffrés

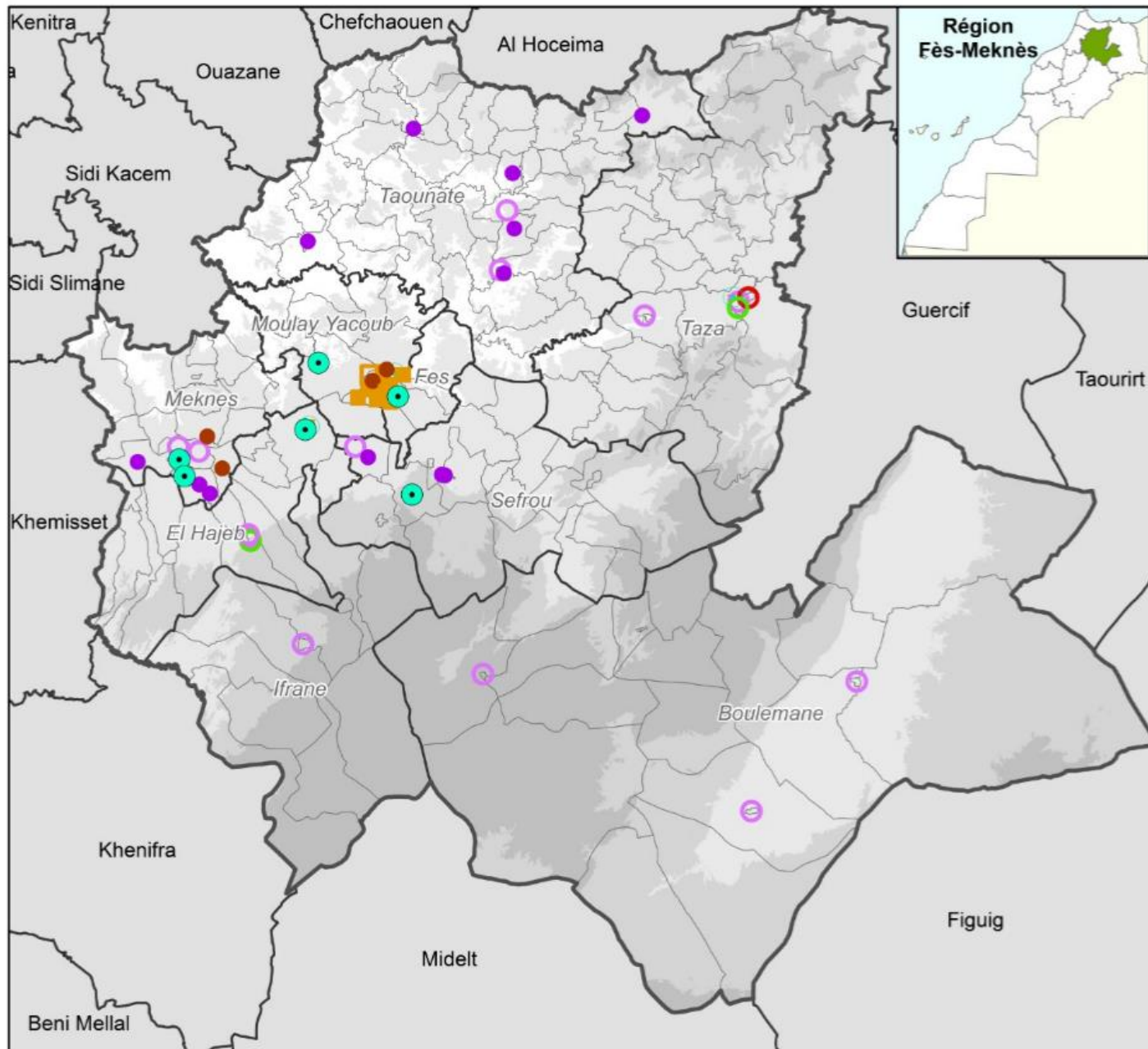
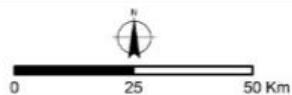
-  Artisanat
-  Commerce et services
-  Industrie
-  Zone logistique

Projets non chiffrés

-  Artisanat
-  Commerce et services
-  Industrie
-  Zone logistique
-  Tourisme

Altitude

- | | |
|--|---|
|  < 300 m |  1000 - 1500 |
|  300 - 1000 |  > 1500 m |






**PDR de la région de
Fès-Meknès
Projets structurants,
mise à niveau urbaine
et promotion des centres
émergents**

LEGENDE




 Limite province/préfecture

Projets chiffrés et non chiffrés

Projets chiffrés

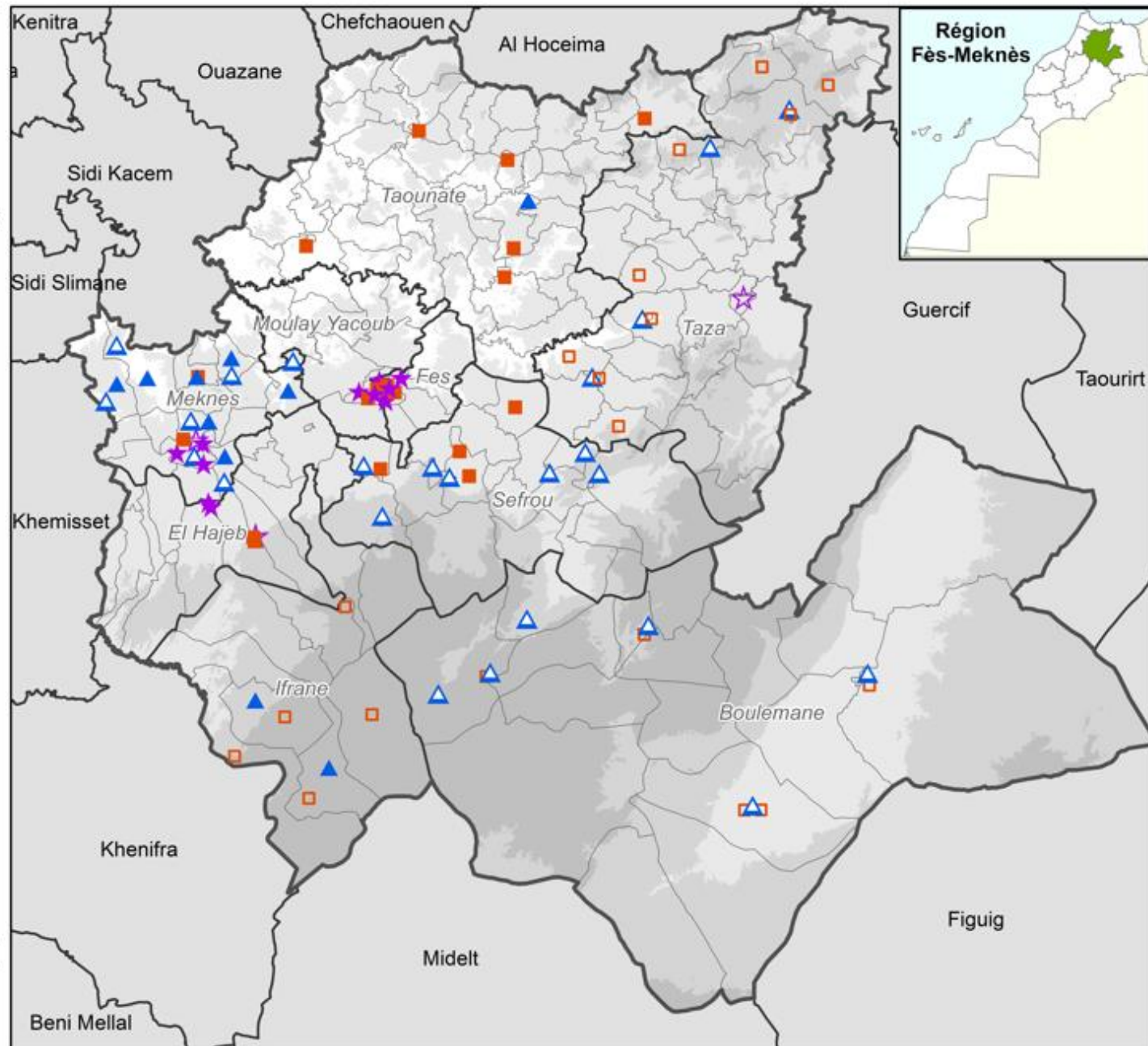
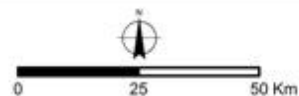
-  Projet structurant
-  Equipement et mise à niveau urbaine
-  Promotion des centres émergents

Projets non chiffrés

-  Projet structurant
-  Equipement et mise à niveau urbaine
-  Promotion des centres émergents

Altitude

- | | |
|---|---|
|  < 300 m |  1000 - 1500 |
|  300 - 1000 |  > 1500 m |





INFRASTRUCTURE ROUTIERE

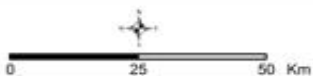
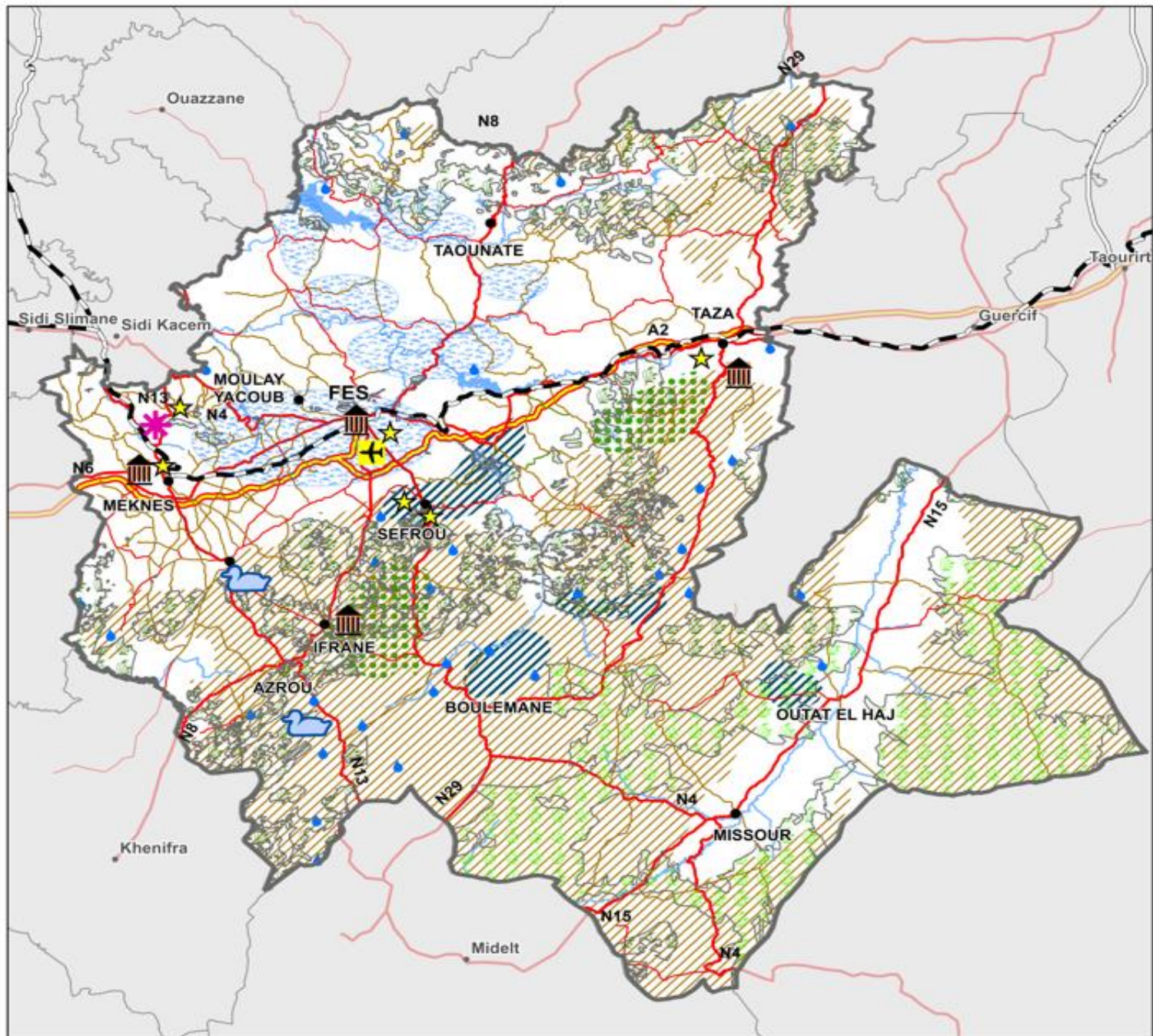
- Autoroute
- Nationale
- Regionale
- Provinciale
- Chemin de fer



Aéroport

ENVIRONNEMENT ET PATRIMOINE


- Monuments et Médina
- Site antique (volubilis)
- Université
- Site naturel
- Site RAMSAR
- SIBE
- Parc national
- Forêt
- Alfa
- Zone de montagne
- Zone irriguée
- Barrage
- Oued



PDR de la région de Fès-Meknès






Préservation des ressources,
de l'environnement et du patrimoine

LEGENDE






 Limite province/préfecture

Projets chiffrés et non chiffrés

Projets chiffrés

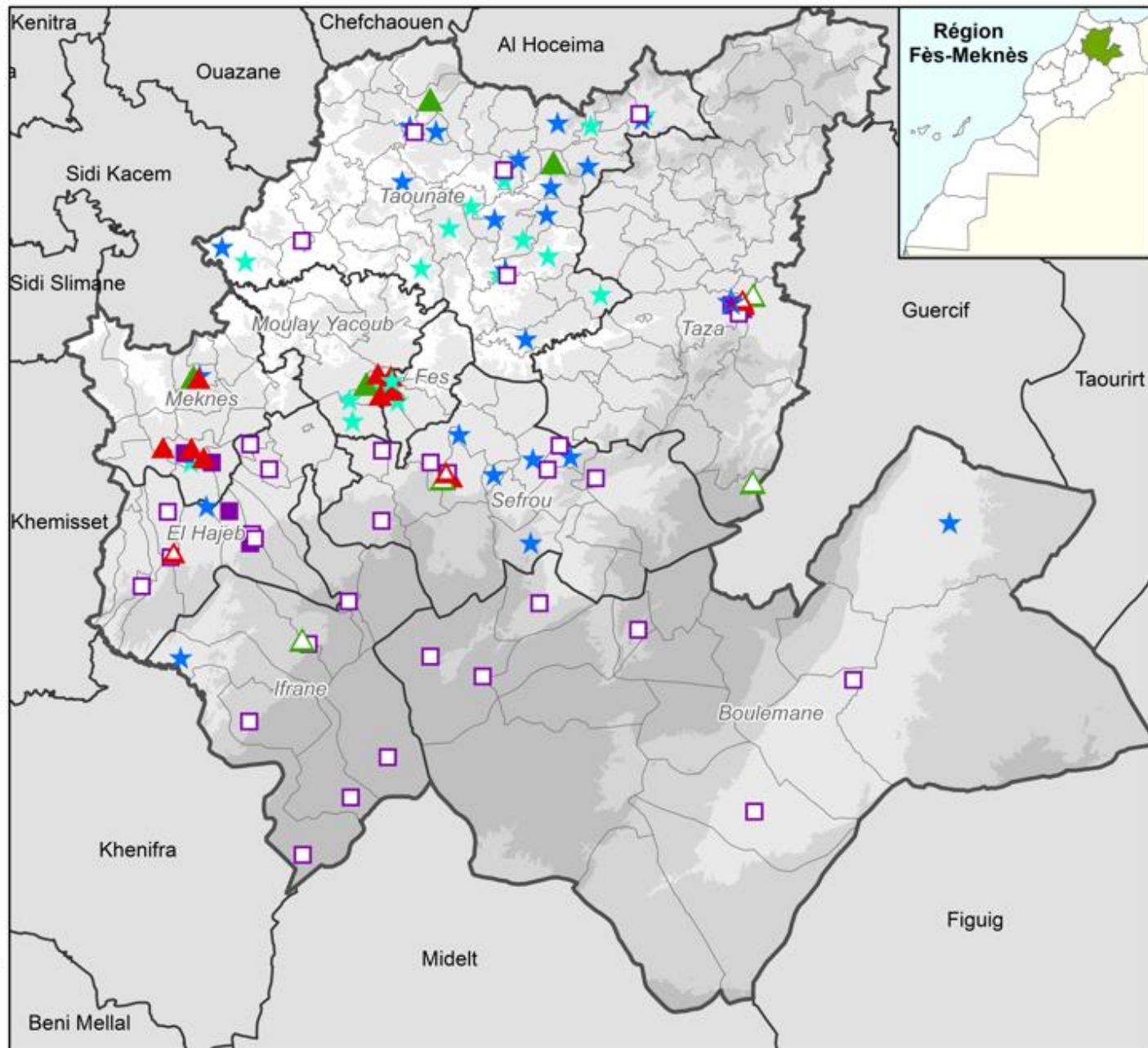
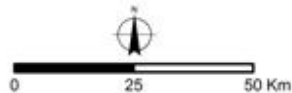
-  Protection contre les inondations
-  Contribution à la généralisation des STEP
-  Traitement des déchets
-  Protection des parcs naturels, valorisation et préservation
-  Préservation du patrimoine

Projets non chiffrés

-  Protection contre les inondations
-  Contribution à la généralisation des STEP
-  Traitement des déchets
-  Protection des parcs naturels, valorisation et préservation
-  Préservation du patrimoine

Altitude

- | | |
|--|---|
|  < 300 m |  1000 - 1500 |
|  300 - 1000 |  > 1500 m |



INFRASTRUCTURE ROUTIERE EXISTANTE

- Chemin de fer
- Autoroute
- Voie express
- Route nationale
- Route régionale
- Route provinciale
- Aéroport

INFRASTRUCTURE ROUTIERE PROJETEE

- Emprise existante de ligne de chemin de fer (à préserver)
- Autoroute projetée
- Voie express projetée
- Rocade
- Plate forme multimodale
- RER Fès - Meknès
- Réseau de tramway et de BHNS à Fès et à Meknès
- Connexion de l'aéroport de Fès-Saiss au réseau ferroviaire

ARMATURE URBAINE EN 2014

- 1 000 000
- 100 000
- 50 000
- <50 000
- Chef lieu de région à renforcer
- Chef lieu de province à développer
- Chef lieu de province ou préfecture
- Ville multifonctionnelle à développer
- Petites villes à promouvoir

ENVIRONNEMENT ET PATRIMOINE

- Monuments et Médina
- Site antique (volubilis)
- Zone industrielle
- Zone logistique
- Université
- Site naturel
- Site RAMSAR
- SIBE
- Parc national
- Forêt
- Alfa
- Zone de montagne à développer
- Zone à désenclaver
- Périmètre irrigué projeté
- Barrage
- Oued

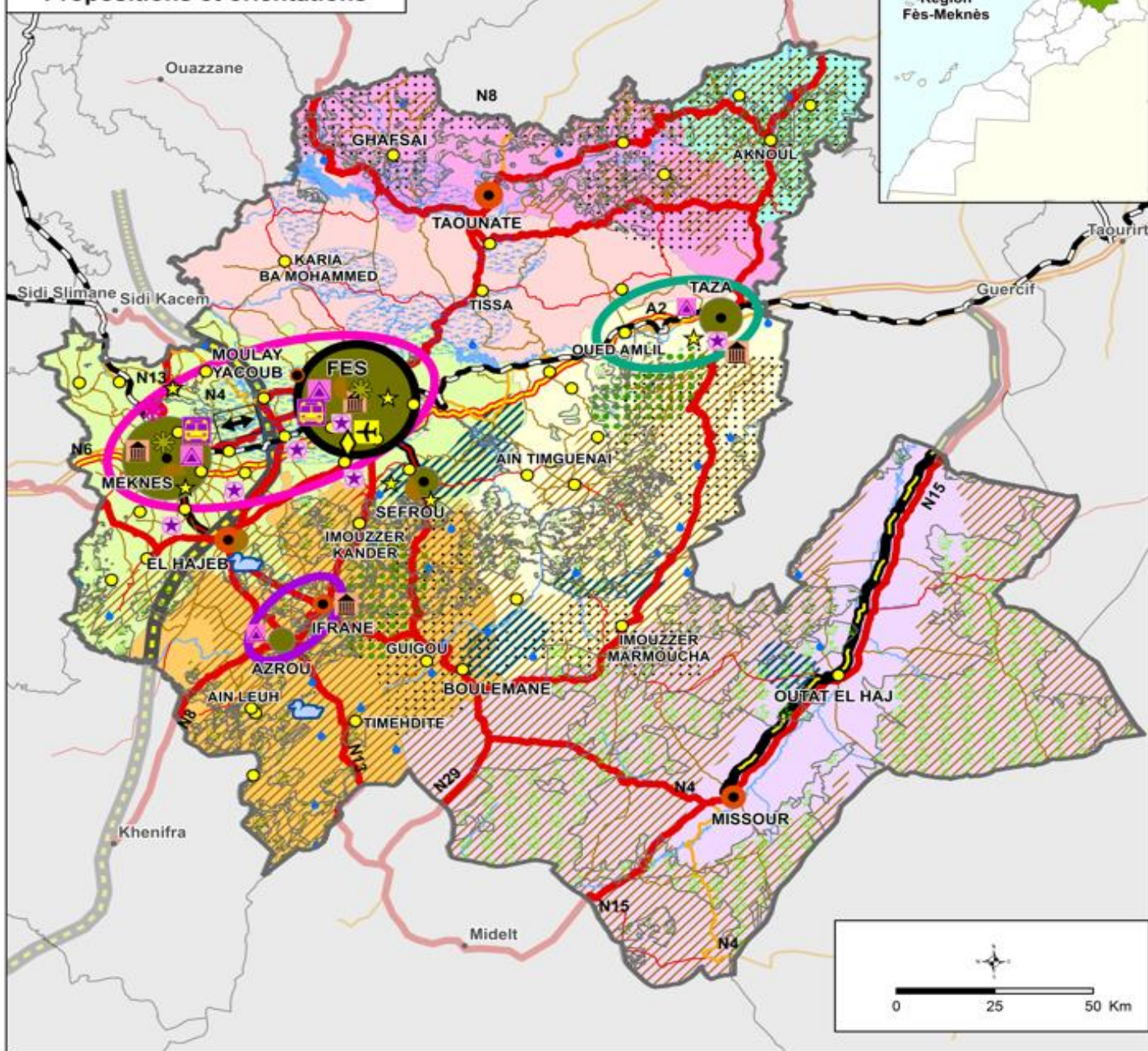
GRANDES ZONES A DEVELOPPER

- Rif central et oriental
- Rif Sud: Basses montagnes
- Collines du Prérif
- Sais, Cherarda et rebord nord du Moyen Atlas
- Moyen Atlas occidental et Haut Plateau Central
- Moyen Atlas oriental
- Plaines steppiques de Haute et Moyenne Moulouya

POLE A DEVELOPPER

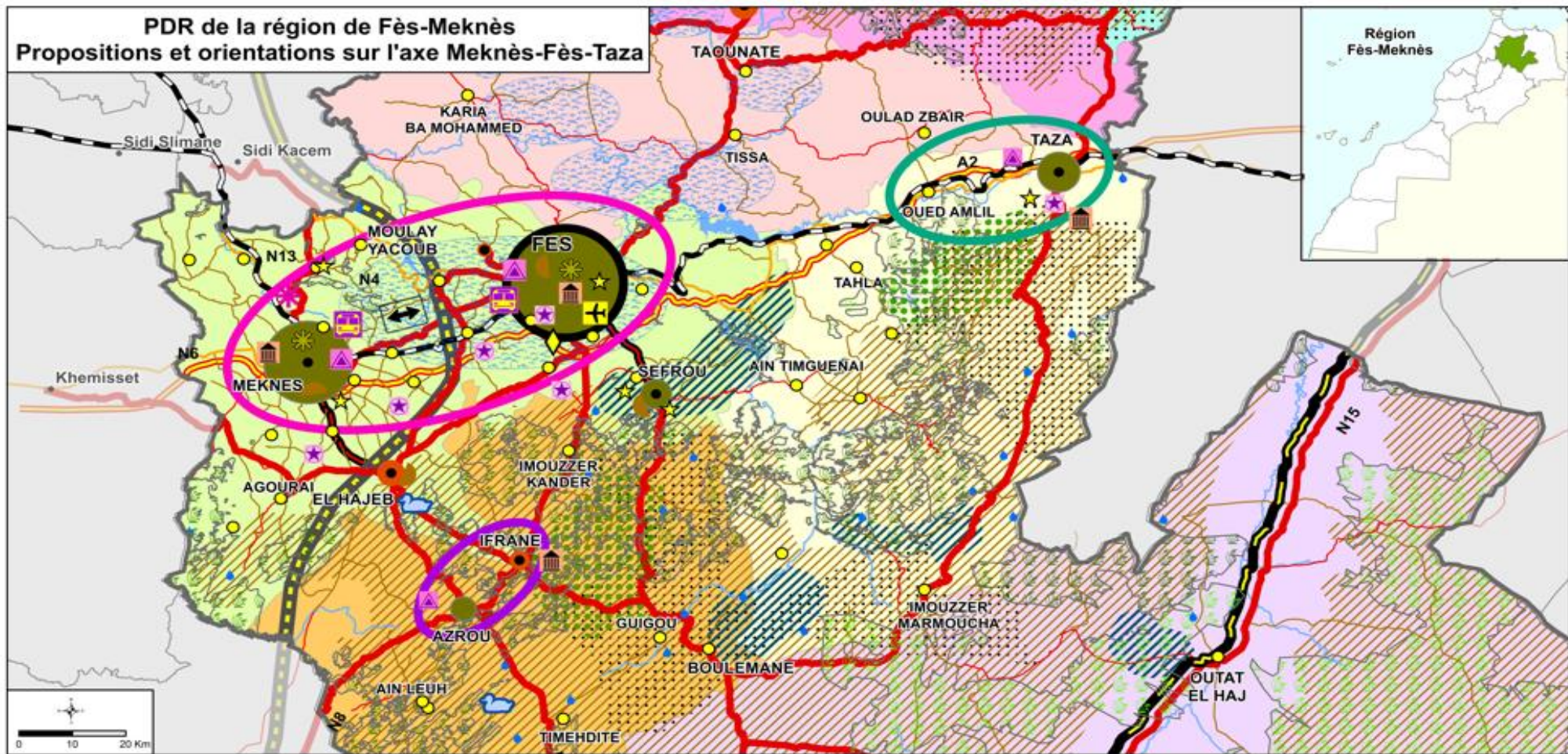
- Multifonctionnel principal Fès-Meknès (Agriculture, Industrie, Tourisme, Culture, université)
- Multifonctionnel secondaire Taza-Oued Amlil (Industrie, université, Service, Patrimoine)
- Multifonctionnel tertiaire Ifrane-Azrou (Tourisme, université, Service)

PDR de la région de Fès-Meknès Propositions et orientations



PDR de la région de Fès-Meknès

Propositions et orientations sur l'axe Meknès-Fès-Taza



INFRASTRUCTURE ROUTIERE EXISTANTE

- Chemin de fer
- Autoroute
- Voie express
- Route nationale
- Route régionale
- Route provinciale
- Aéroport

INFRASTRUCTURE ROUTIERE PROJETEE

- Emprise existante de ligne de chemin de fer (à préserver)
- Autoroute projetée
- Voie express projetée
- Rociade
- Plate forme multimodale
- RER Fès - Meknès
- Réseau de tramway et de BHNS à Fès et à Meknès
- Connexion de l'aéroport de Fès-Saïss au réseau ferroviaire

ARMATURE URBAINE EN 2014

- 1 000 000
- 100 000
- 50 000
- <50 000
- Chef lieu de région à renforcer
- Chef lieu de province à développer
- Ville multifonctionnelle à développer
- Petites villes à promouvoir
- Chef lieu de province ou préfecture

ENVIRONNEMENT ET PATRIMOINE

- Monuments et Médina
- Site antique (volubilis)
- Zone industrielle
- Zone logistique
- SIBE
- Parc national
- Forêt
- Alfa
- Zone de montagne à développer
- Université
- Site naturel
- Site RAMSAR
- Zone à désenclaver
- Périmètre irrigué projeté
- Barrage
- Oued

GRANDES ZONES A DEVELOPPER

- Rif central et oriental
- Rif Sud: Basses montagnes
- Collines du Prérif
- Saïss, Cherarda et rebord nord du Moyen Atlas
- Moyen Atlas occidental et Haut Plateau Central
- Moyen Atlas oriental
- Plaines steppiques de Haute et Moyenne Moulouya

POLE A DEVELOPPER

- Multifonctionnel principal Fès-Meknès (Agriculture, Industrie, Tourisme, Culture, université)
- Multifonctionnel secondaire Taza-Oued Amlil (Industrie, université, Service, Patrimoine)
- Multifonctionnel tertiaire Ifrane-Azrou (Tourisme, université, Service)

Annexes

- Annexe 1 : Synthèse des projets d'accès aux services de base
- Annexe 2 : Répartition des projets par territoire
- Annexe 3 : Coût des projets par habitant

Annexe 1 : Synthèse des projets d'accès aux services de base

Précisions sur les composantes accès aux services de base en milieu rural :

- ❖ Eau potable
- ❖ Electricité
- ❖ Désenclavement

Annexe 1 : Synthèse des projets d'accès aux services de base

Pour approcher les inégalités territoriales de la Région à l'échelle de la Région, la démarche a comporté l'examen séparé des deux milieux urbain et rural en classant les communes de chaque milieu sur la base de la combinaison de plusieurs indicateurs permettant d'apprécier leur niveau du déficit en matière d'accès aux services de base, de profils démographiques et socioéconomiques de leurs habitants.

La méthode repose sur quatre groupes de critères :

1. L'accès aux services de base qui regroupe l'eau potable, l'électricité, l'assainissement et la distance moyenne à une route goudronnée pour les communes rurales et l'habitat insalubre pour les communes urbaines,
2. Le profil démographique de la population qui regroupe les indices relatifs au poids et le dynamisme démographique,
3. Le profil socioéducatif qui regroupe les taux d'analphabétisme total, féminin,
4. Le profil socioéconomique qui regroupe les taux d'activité total et féminin, les taux de chômage total et féminin. les taux de pauvreté et de vulnérabilité.

La combinaison de ces critères conduit à une classification des communes rurales d'une part et des villes d'autre part selon leurs niveaux d'accès aux services de base et leurs profils démographiques, socioéducatifs et socioéconomiques.

Il en ressort que globalement les communes rurales qui sont confrontées au dépeuplement sont essentiellement situées dans les territoires des provinces de Taounate, de Taza et de Boulemane. Ce sont également les territoires qui sont confrontés au sous-équipement, au chômage et à la pauvreté.

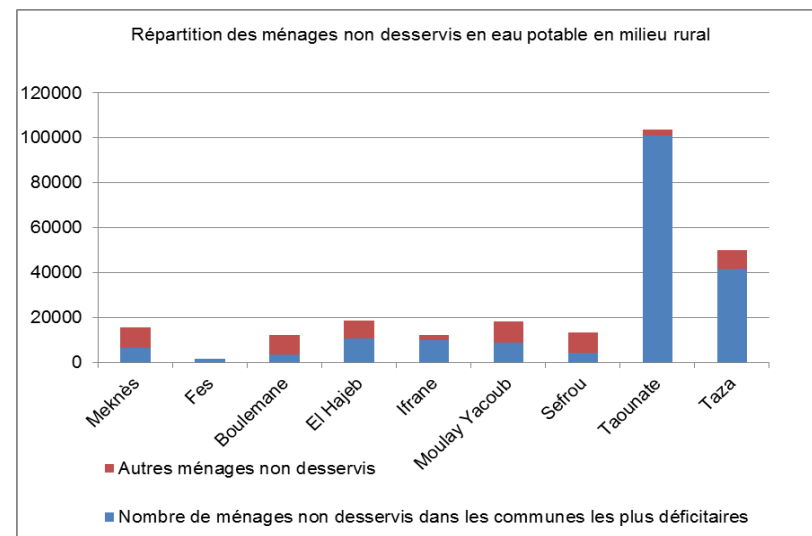
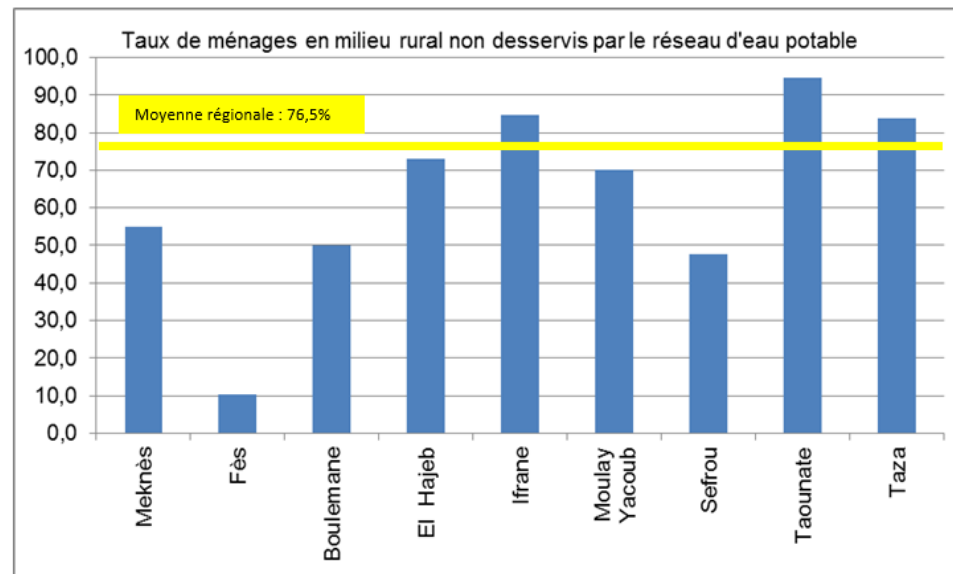
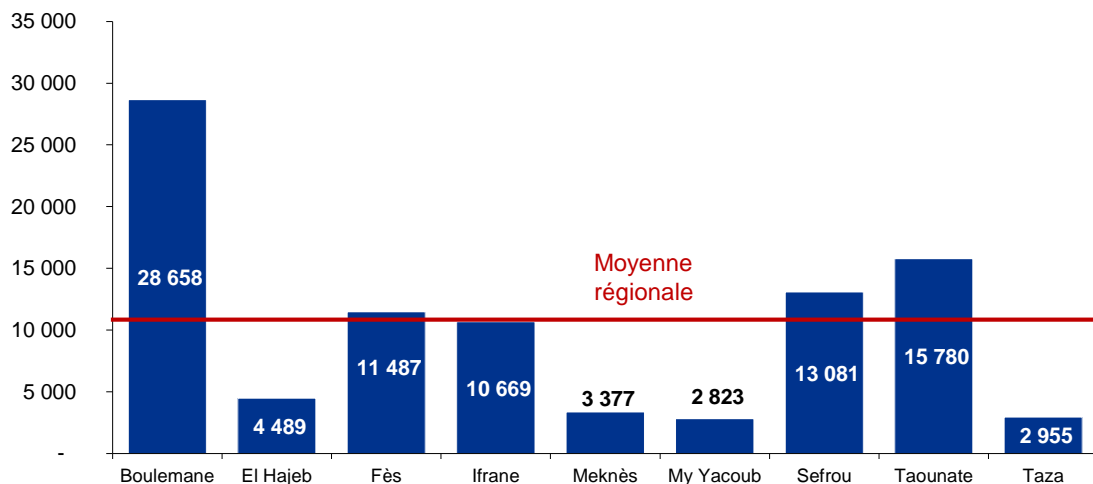
Dans cette analyse nous avons volontairement comparé les villes de tailles modestes (moins de 50 000 habitants) et choisi de traiter à part les grandes villes de la Région (Fès, Meknès Taza, Séfrou) qui présentent des problématiques spécifiques.

Les cartes qui suivent illustrent les résultats de la démarche utilisée qui aboutit à un tableau de bord destiné à servir comme un outil d'aide à la décision, facilitant la programmation des interventions dans les communes rurales de la région.

Analyse du coût total des projets d'alimentation en eau potable par ménage et par province

Province	Total coût (MMAD)	Population rurale	Ménages ruraux non desserv.	Coût par hab. (en DH)	Coût par ménage (en DH)
Boulemane	344	131 888	12 019	2 612	28 658
El Hajeb	83	125 142	18 511	664	4 489
Fès	4	20 332	370	209	11 487
Ifrane	132	70 629	12 325	1 862	10 669
Meknès	53	142 995	15 633	369	3 377
My Yacoub	52	148 928	18 421	349	2 823
Sefrou	173	130 861	13 203	1 320	13 081
Taouate	1 638	575 956	103 780	2 843	15 780
Taza	148	320 435	49 980	461	2 955
Total Région	2 626	1 667 166	244 242	1 575	10 752

Total projets Eau potable - Coût par ménage non desservi par l'eau potable (en DH)



Taux de ménages en milieu rural ayant un déficit au niveau de l'accès au réseau d'eau potable en 2014



LEGENDE

▭ Limite province/préfecture

▬ Commune urbaine

% en 2014

■ < 23,5 %

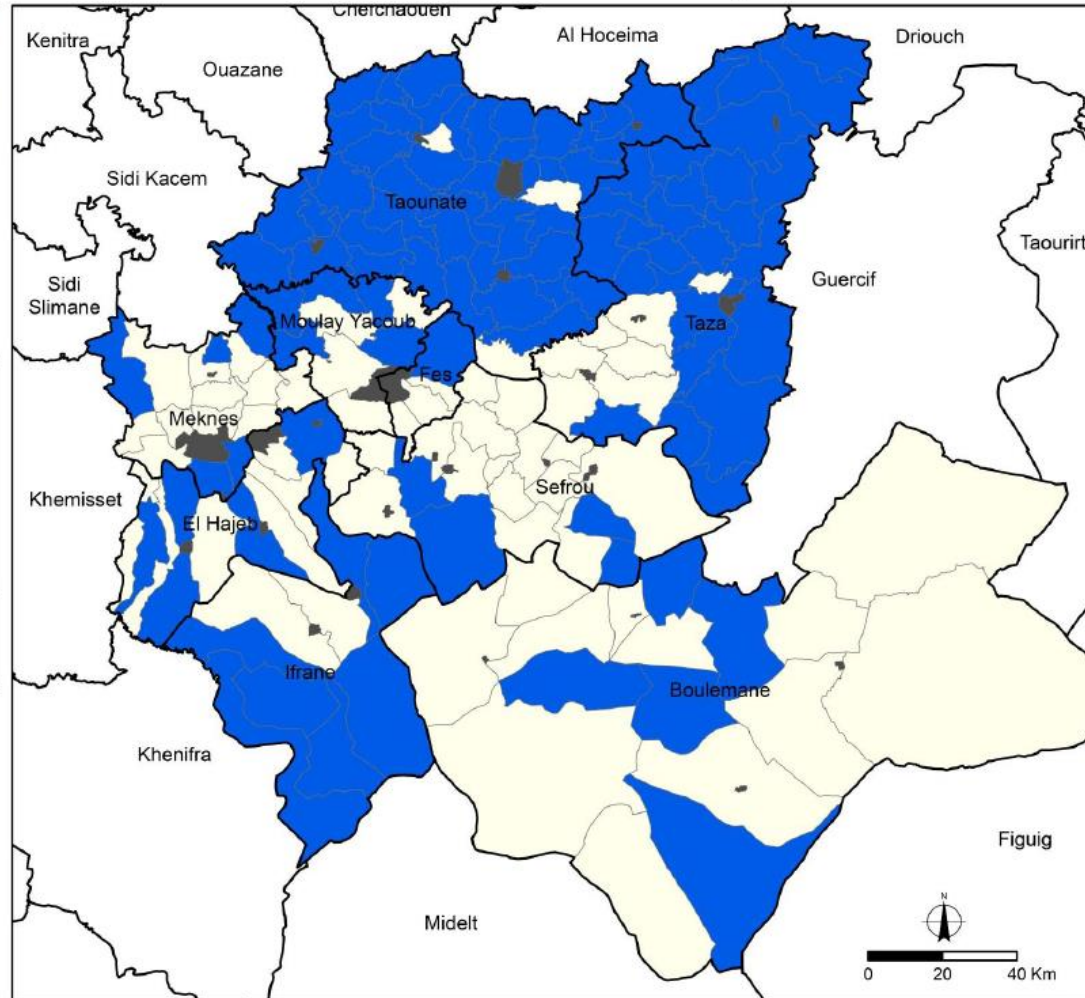
□ 23,5 % et plus

Moyenne rurale

Moyenne nationale : 37,8 %

Moyenne régionale : 23,5 %

L'accès à l'eau potable en milieu rural à l'échelle régionale (23,5%) reste inférieur à la moyenne nationale du milieu rural (37,8%) pour une région qui constitue le château d'eau du Maroc. Le déficit est particulièrement prononcé dans les territoires de Taza, de Taounate et d'Ifrane, ces deux derniers paradoxalement disposant de ressources abondantes en eau.



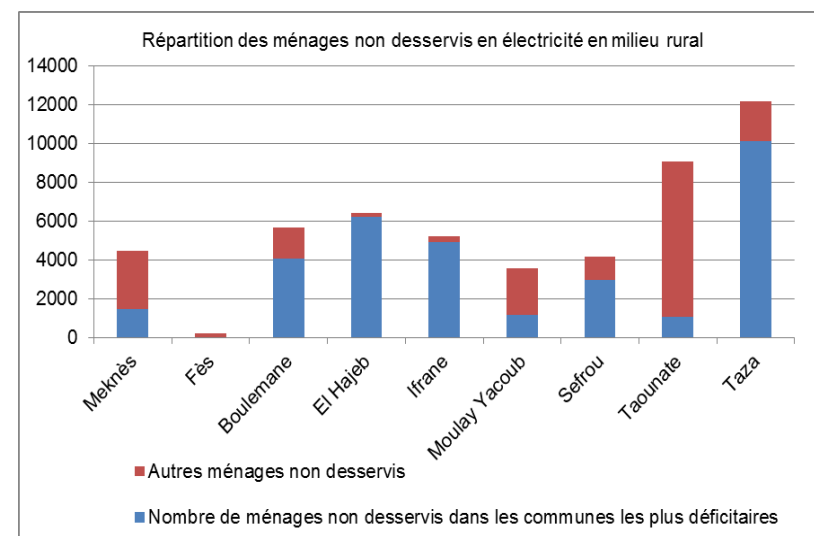
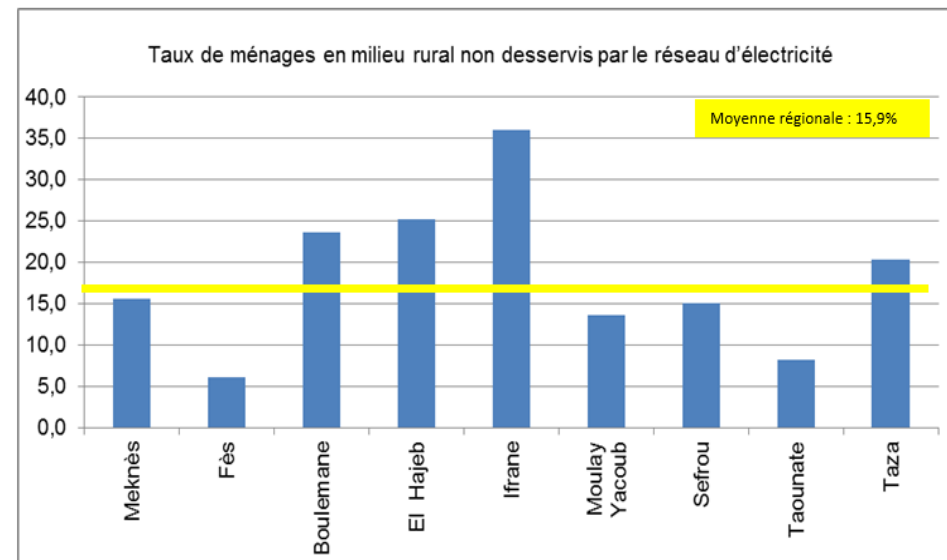
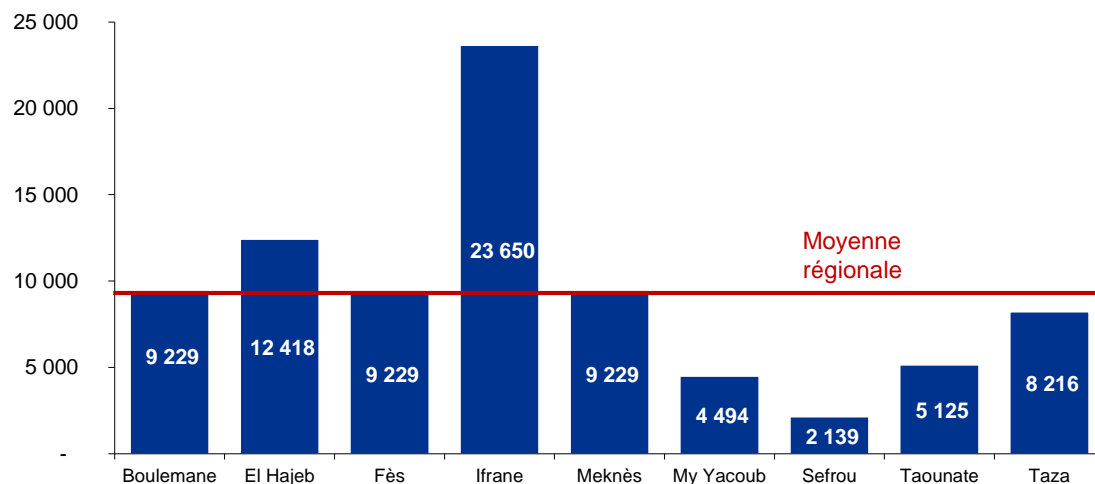
KPMG - Cabinet DEBBI

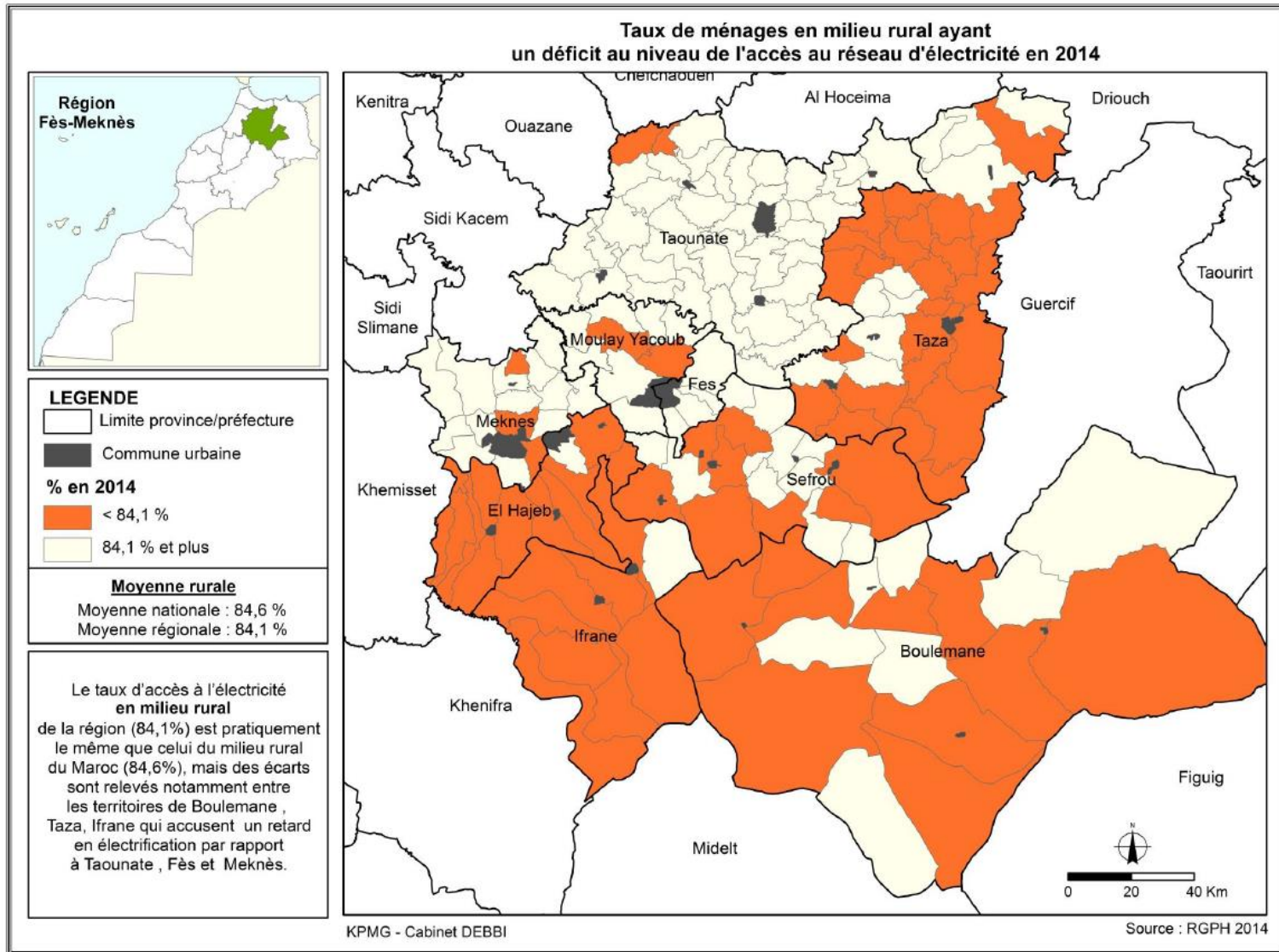
Source : RGPH 2014

Analyse du coût total des projets d'électrification par ménage et par province

Province	Total coût (MMAD)	Population rurale	Ménages ruraux non desserv.	Coût par hab. (en DH)	Coût par ménage (en DH)
Boulemane	52	131 888	5 663	396	9 229
El Hajeb	79	125 142	6 389	634	12 418
Fès	2	20 332	219	99	9 229
Ifrane	124	70 629	5 222	1 749	23 650
Meknès	41	142 995	4 457	288	9 229
My Yacoub	16	148 928	3 560	107	4 494
Sefrou	9	130 861	4 148	68	2 139
Taounate	46	575 956	9 040	80	5 125
Taza	100	320 435	12 171	312	8 216
Total Région	469	1 667 166	50 869	282	9 229

Total projets Electrification - Coût par ménage non desservi (en DH)

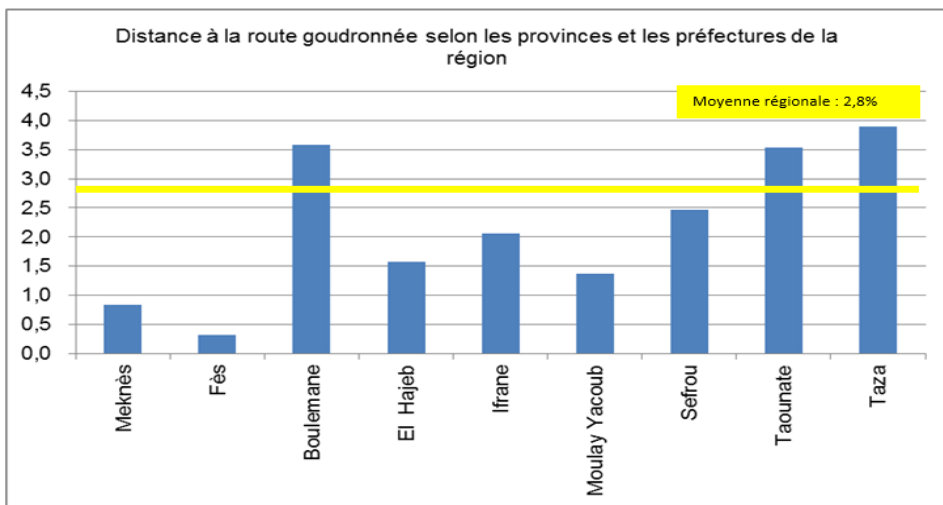
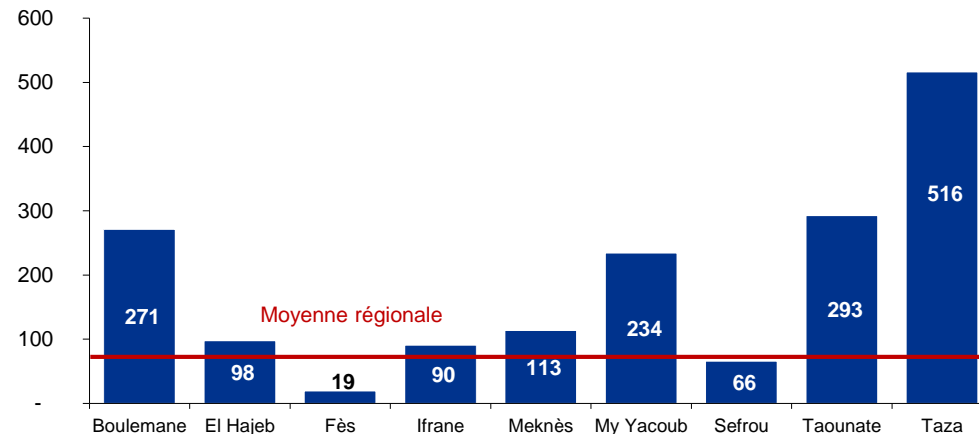




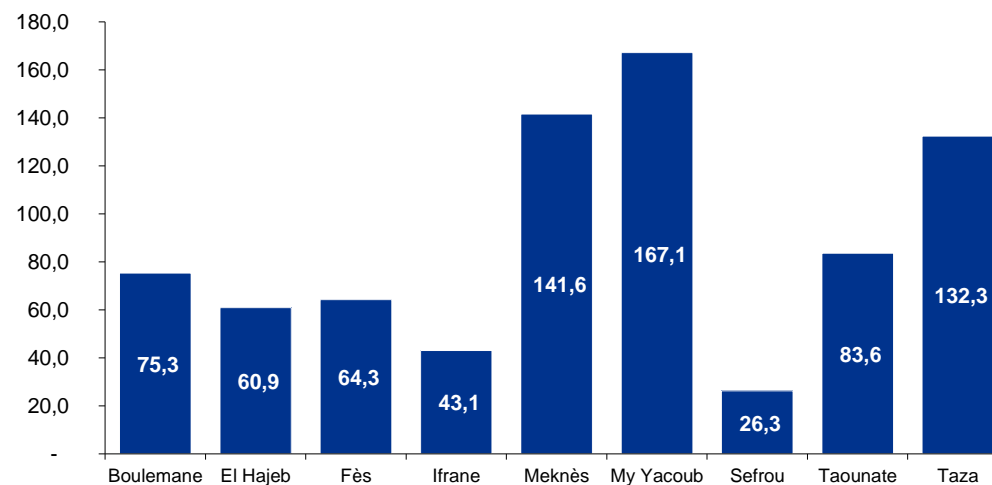
Analyse du coût total des projets de pistes par habitant et par province

Province	Total coût (MMAD)	Distance moy. à la route goudronnée en km	Rapport coût / distance moyenne
Boulemane	271	3,6	75,3
El Hajeb	98	1,6	60,9
Fès	19	0,3	64,3
Ifrane	90	2,1	43,1
Meknès	113	0,8	141,6
My Yacoub	234	1,4	167,1
Sefrou	66	2,5	26,3
Taounate	293	3,5	83,6
Taza	516	3,9	132,3
Total Région	1 700	2,8	88,3

Total projets Pistes - en millions DH



Total projets Pistes - Rapport Coût / Distance moyenne (en millions DH)



Distance moyenne d'accès à une route goudronnée par les ménages ruraux en 2014



LEGENDE

— Limite province/préfecture

■ Commune urbaine

Distance à une route goudronnée

■ 2,8 km et moins

■ > 2,8 km

Infrastructures

— Autoroute — Régionale

— Nationale — Chemin de fer

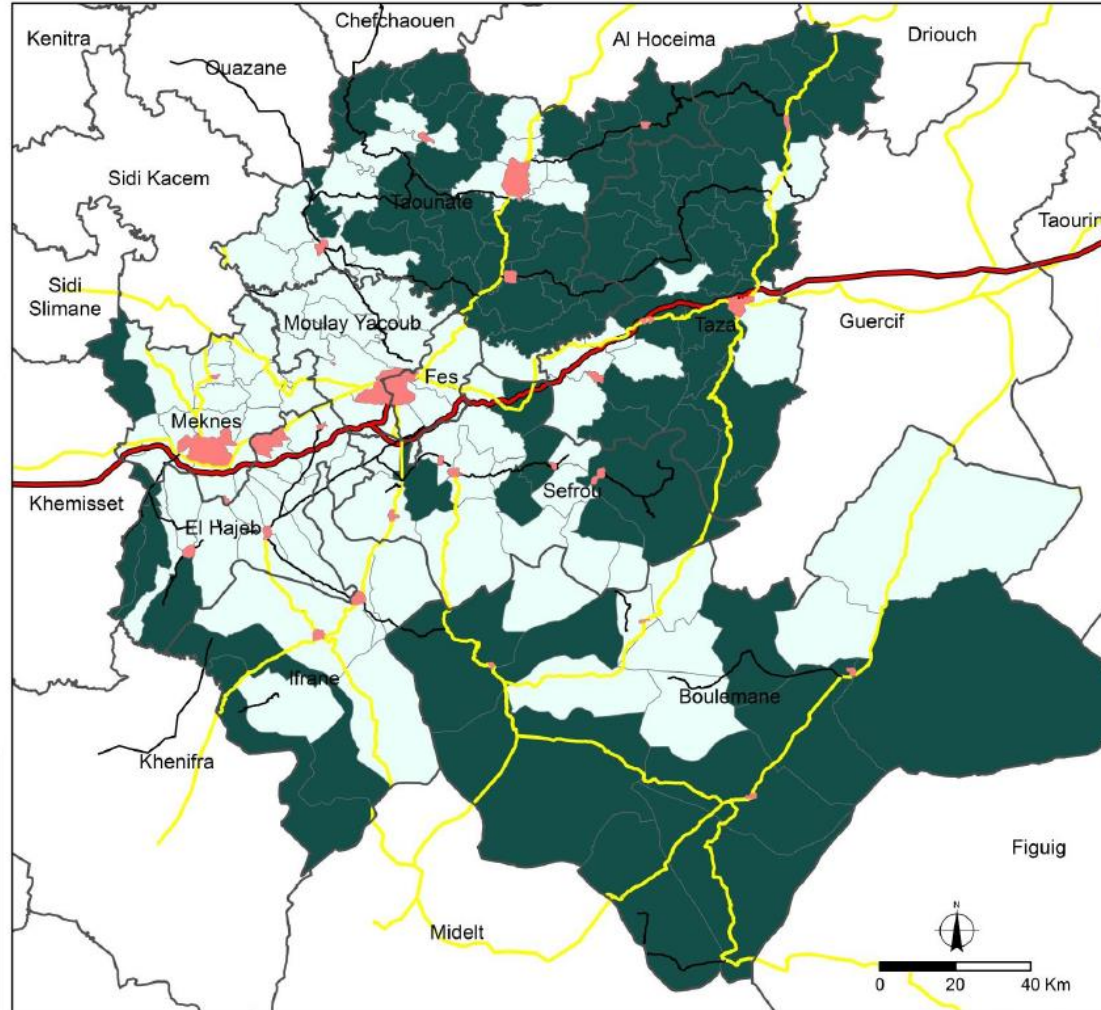
Distance moyenne

Moyenne nationale : 3,0 km

Moyenne régionale : 2,8 km

La distance moyenne à une route goudronnée en milieu rural de la région est de 2,8 km, distance inférieure à la moyenne nationale en milieu rural (3 km).

Les communes rurales les plus enclavées sont localisées dans les territoires des provinces de Taza, Boulmane et Taounate où la distance à une piste goudronnée peut dépasser la moyenne de 5 km.



KPMG - Cabinet DEBBI

Source : RGPH 2014, DAT

Annexe 2 : Répartition des projets par territoire

Répartition des projets par territoire

Obj 1 : Amélioration de l'attractivité économique de la région (13 352 MMAD - 40%)	Obj 2 : Appui aux secteurs productifs et promotion de l'emploi (7 776 MMAD - 23%)	Obj 3 : Préservation des ressources, de l'environnement et du patrimoine (3 364 MMAD - 10%)	Obj 4 : Réduction des déficits persistants et des inégalités territoriales (8 688 MMAD - 26%)	TOTAL (33 180 MMAD)
Boulemane (136 MMAD)	Boulemane (40 MMAD)	Boulemane (70 MMAD)	Boulemane (323 MMAD)	Boulemane (570 MMAD)
El Hajeb (160 MMAD)	El Hajeb (55 MMAD)	El Hajeb (52 MMAD)	El Hajeb (207 MMAD)	El Hajeb (474 MMAD)
Fès (534 MMAD)	Fès (174 MMAD)	Fès (396 MMAD)	Fès (176 MMAD)	Fès (1 280 MMAD)
Ifrane (50 MMAD)	Ifrane (42 MMAD)	Ifrane (30 MMAD)	Ifrane (292 MMAD)	Ifrane (414 MMAD)
Meknès (406 MMAD)	Meknès (28 MMAD)	Meknès (321 MMAD)	Meknès (154 MMAD)	Meknès (909 MMAD)
My Yacoub (249 MMAD)	My Yacoub (54 MMAD)	My Yacoub (12 MMAD)	My Yacoub (370 MMAD)	My Yacoub (685 MMAD)
Sefrou (583 MMAD)	Sefrou (99 MMAD)	Sefrou (73 MMAD)	Sefrou (135 MMAD)	Sefrou (889 MMAD)
Taounate (224 MMAD)	Taounate (28 MMAD)	Taounate (614 MMAD)	Taounate (399 MMAD)	Taounate (1 265 MMAD)
Taza (105 MMAD)	Taza (35 MMAD)	Taza (194 MMAD)	Taza (684 MMAD)	Taza (1 018 MMAD)
Région (10 905 MMAD)	Région (7 221 MMAD)	Région (1 604 MMAD)	Région (5 947 MMAD)	Région (25 677 MMAD)

NB : Les projets d'envergures et/ou ayant des impacts dépassant le lieu géographique de leur localisation sont classés comme étant des projets de la Région

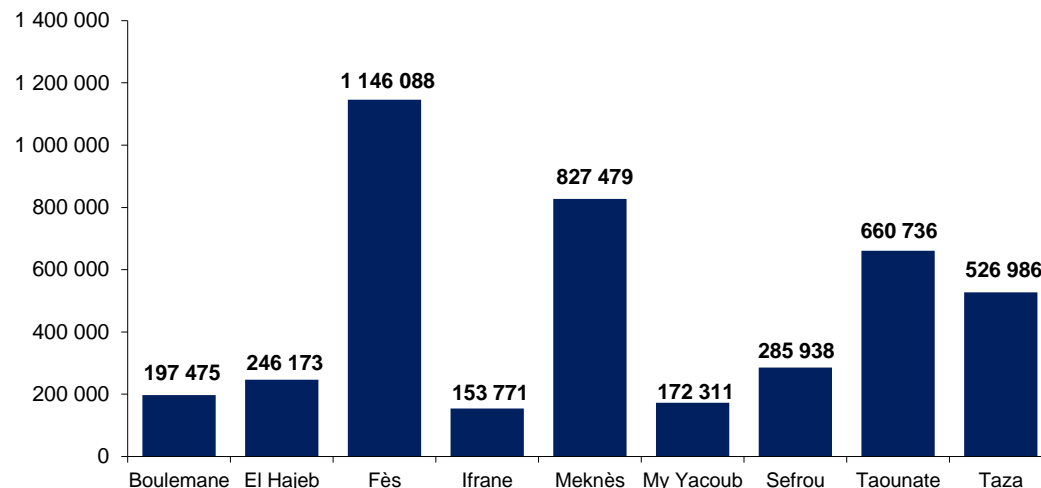
Annexe 3 : Coût des projets par habitant

Coût des projets par habitant

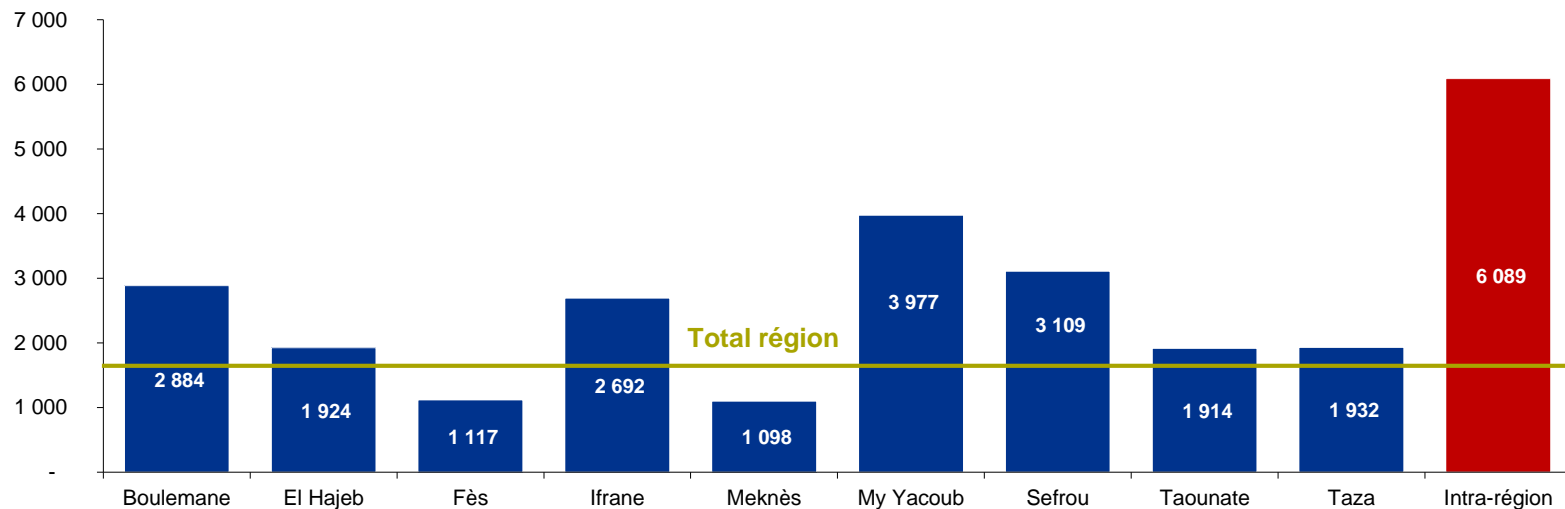
Analyse du coût total des projets par habitant et par province

Province	Nb de projets	Total coût (MMAD)	Population	Coût par hab. (en DH)
Boulemane	11	570	197 475	2 884
El Hajeb	8	474	246 173	1 924
Fès	28	1 280	1 146 088	1 117
Ifrane	10	414	153 771	2 692
Meknès	15	909	827 479	1 098
My Yacoub	15	685	172 311	3 977
Sefrou	14	889	285 938	3 109
Taounate	9	1 265	660 736	1 914
Taza	16	1 018	526 986	1 932
Intra-région	66	25 677	4 216 957	6 089
Total	192	33 180	4 216 957	1 779

Population par province



Projets identifiés - Total coût par habitant (en DH)

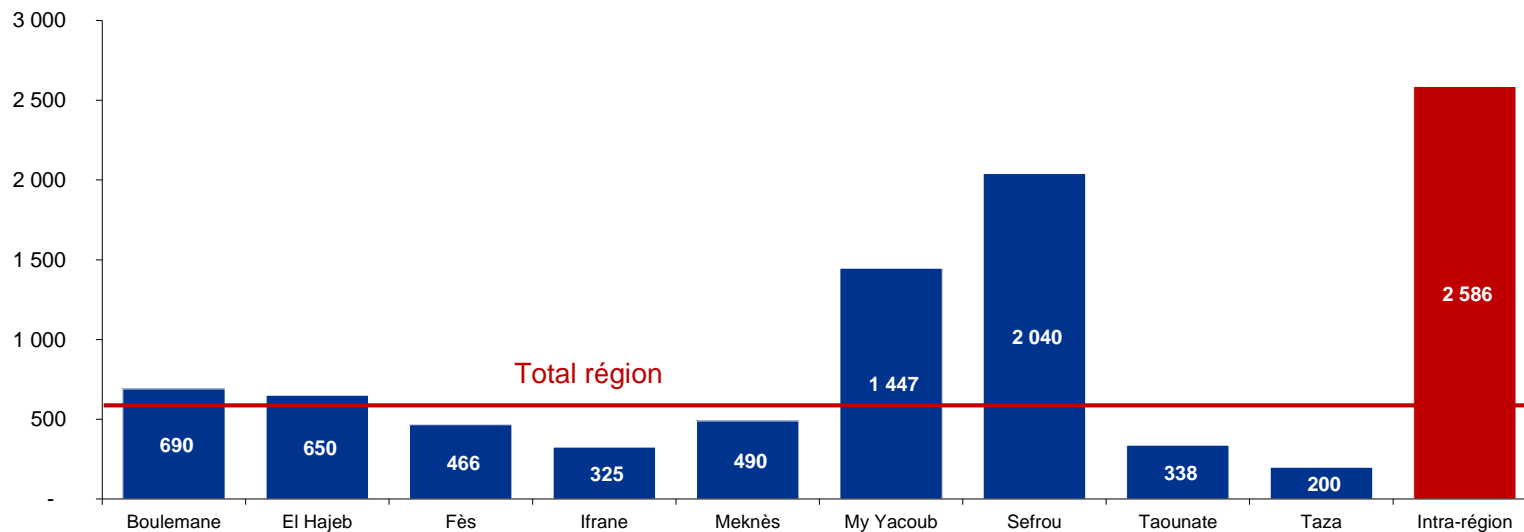


Coût des projets par habitant (suite)

Objectif 1 - Analyse du coût total des projets par habitant et par province

Province	Nb de projets	Total coût (MMAD)	Population	Coût par hab. (en DH)
Boulemane	2	136	197 475	690
El Hajeb	2	160	246 173	650
Fès	9	534	1 146 088	466
Ifrane	1	50	153 771	325
Meknès	6	406	827 479	490
My Yacoub	5	249	172 311	1 447
Sefrou	8	583	285 938	2 040
Taounate	2	224	660 736	338
Taza	5	105	526 986	200
Intra-région	44	10 905	4 216 957	2 598
Total	84	13 352	4 216 957	580

Objectif 1 - Projets identifiés - Coût par habitant (en DH)

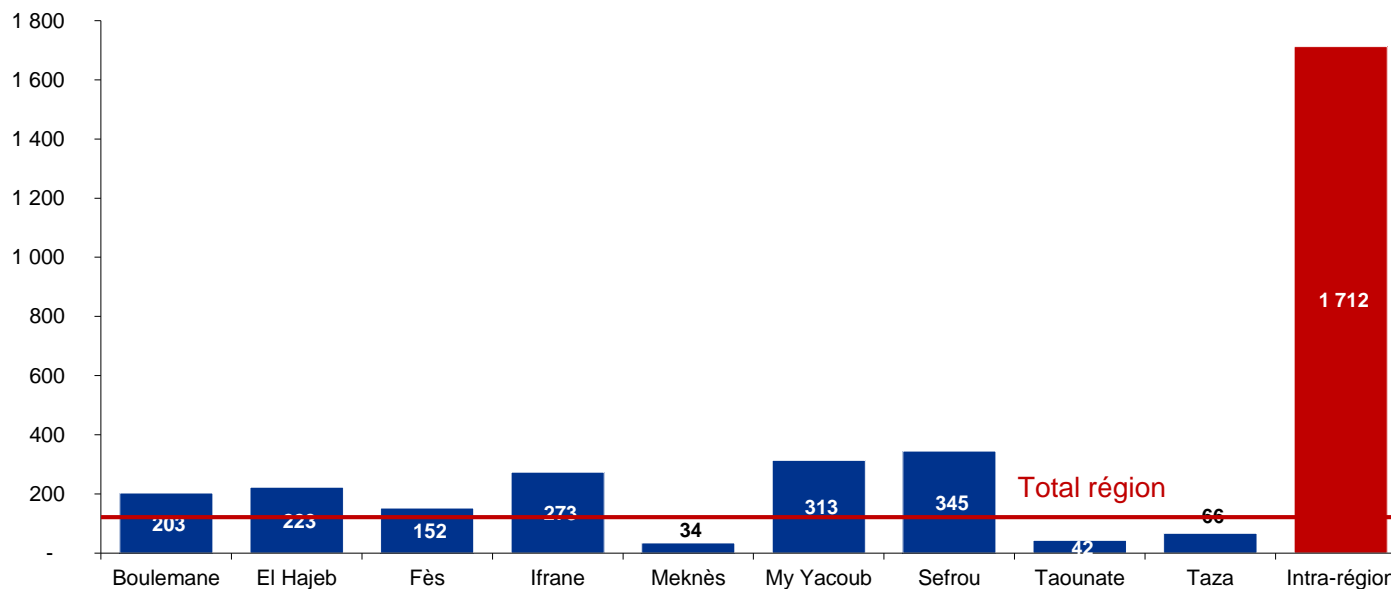


Coût des projets par habitant (suite)

Objectif 2 - Analyse du coût total des projets par habitant et par province

Province	Nb de projets	Total coût (MMAD)	Population	Coût par hab. (en DH)
Boulemane	6	40	197 475	203
El Hajeb	2	55	246 173	223
Fès	7	174	1 146 088	152
Ifrane	4	42	153 771	273
Meknès	2	28	827 479	34
My Yacoub	2	54	172 311	313
Sefrou	1	99	285 938	345
Taounate	2	28	660 736	42
Taza	2	35	526 986	66
Intra-région	10	7 221	4 216 957	1 712
Total	38	7 776	4 216 957	132

Objectif 2 - Projets identifiés - Coût par habitant (en DH)

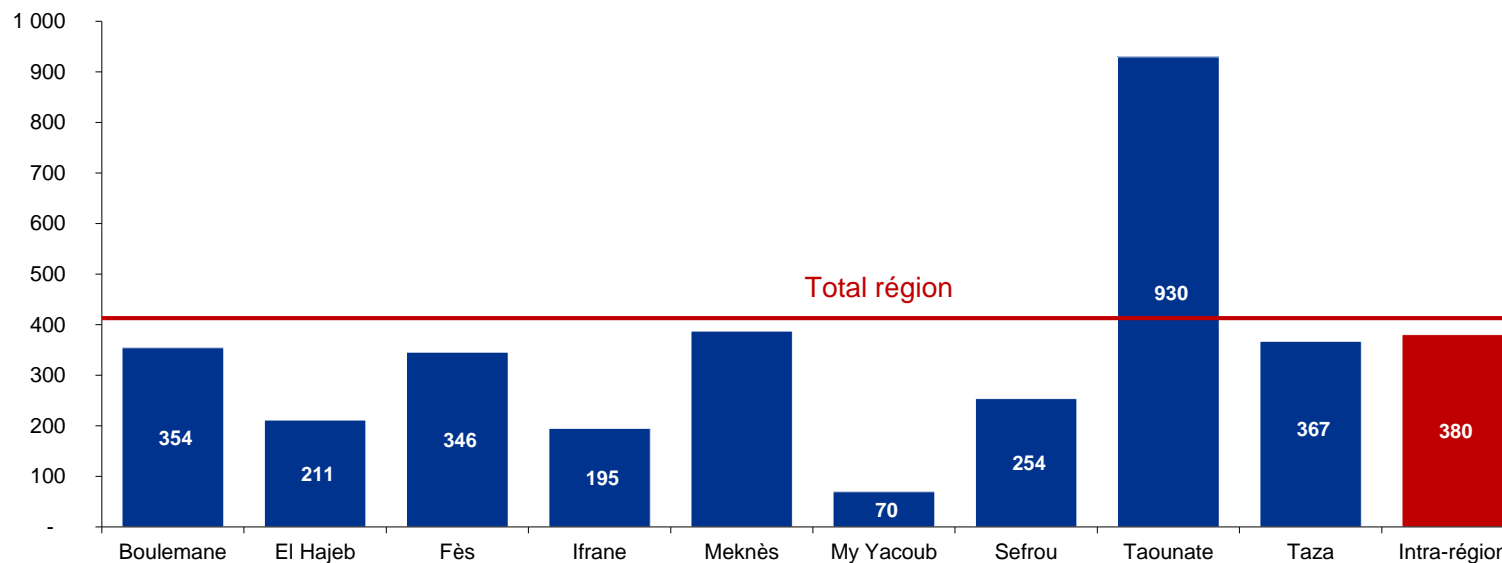


Coût des projets par habitant (suite)

Objectif 3 - Analyse du coût total des projets par habitant et par province

Province	Nb de projets	Total coût (MMAD)	Population	Coût par hab. (en DH)
Boulemane	1	70	197 475	354
El Hajeb	1	52	246 173	211
Fès	7	396	1 146 088	346
Ifrane	1	30	153 771	195
Meknès	5	321	827 479	387
My Yacoub	1	12	172 311	70
Sefrou	2	73	285 938	254
Taounate	2	614	660 736	930
Taza	3	194	526 986	367
Intra-région	9	1 604	4 216 957	380
Total	32	3 364	4 216 957	418

Objectif 3 - Projets identifiés - Coût par habitant (en DH)



Coût des projets par habitant (suite)

Objectif 4 - Analyse du coût total des projets par habitant et par province

Province	Nb de projets	Total coût (MMAD)	Population	Coût par hab. (en DH)
Boulemane	2	323	197 475	1 637
El Hajeb	3	207	246 173	840
Fès	5	176	1 146 088	154
Ifrane	4	292	153 771	1 899
Meknès	2	154	827 479	187
My Yacoub	7	370	172 311	2 147
Sefrou	3	135	285 938	471
Taounate	3	399	660 736	604
Taza	6	684	526 986	1 298
Intra-région	3	5 947	4 216 957	1 410
Total	38	8 688	4 216 957	650

Objectif 4 - Projets identifiés - Coût par habitant (en DH)

