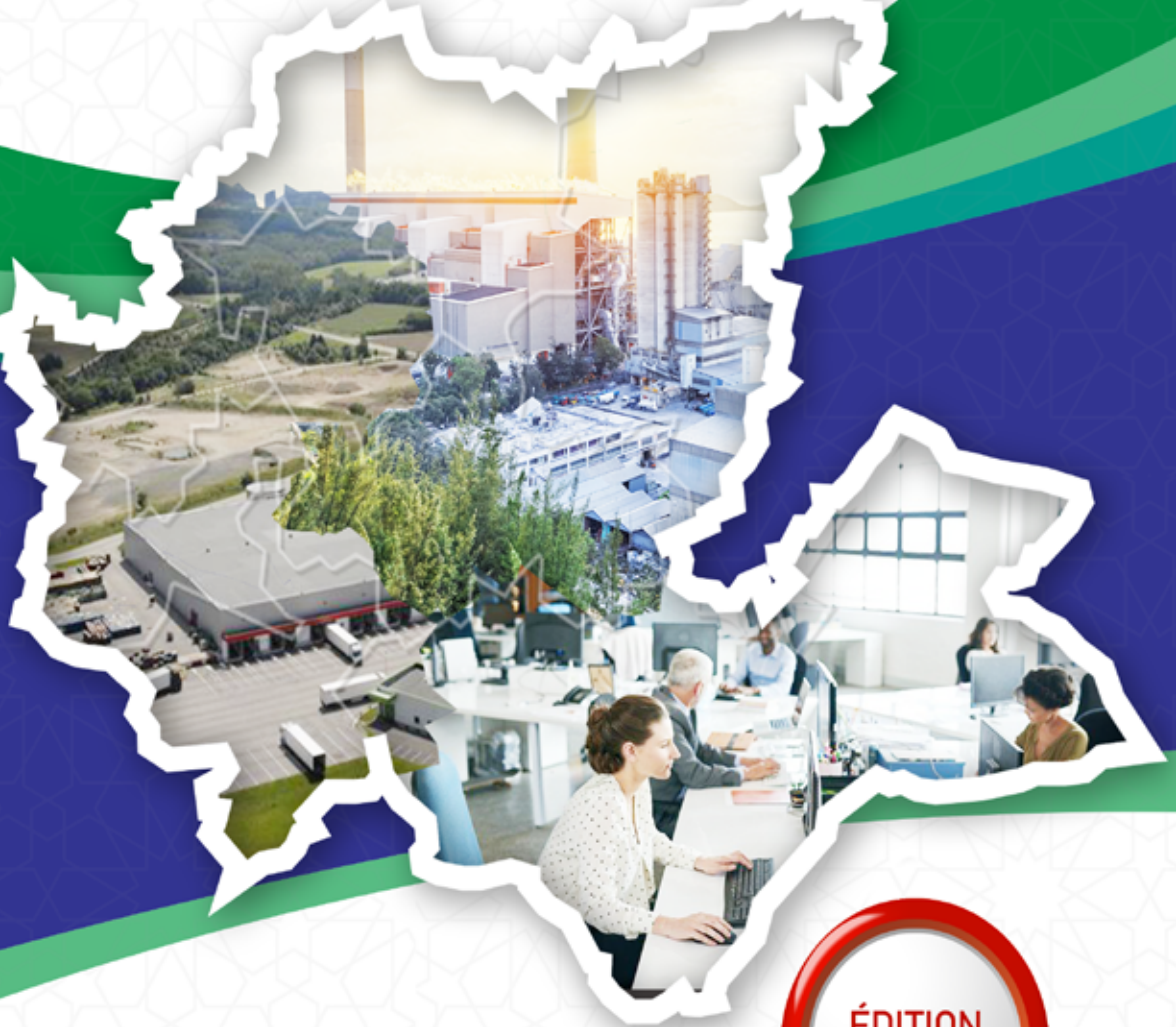




المركز الجهوي للاستثمار فاس مكناس  
Centre Régional d'Investissement Fès - Meknès



# GUIDE DU FONCIER

Région de Fès-Meknès



[www.fesmeknesinvest.ma](http://www.fesmeknesinvest.ma)

«...Nous appelons à ce que soit renforcé et facilité l'accès des investisseurs au foncier, qu'il s'agisse de particuliers ou d'entreprises. Outre le relèvement des niveaux de production et de rentabilité, cette mesure est de nature à favoriser la création d'emplois...»

*Extrait du discours de Sa Majesté le Roi Mohammed VI, que Dieu L'Assiste, devant les membres des deux Chambres du Parlement à l'occasion de l'ouverture de la 1<sup>ère</sup> session de la 3<sup>ème</sup> année législative de la 10<sup>ème</sup> législature.*

*Rabat, le 12 octobre 2018*





صَاحِبُ الْجَلَالَةِ الْمَلِكِ مُحَمَّدِ بْنِ عَبْدِ الرَّحْمَنِ نَصْرَهُ اللهُ

## Introduction

Le Centre Régional d'Investissement (CRI) Fès-Meknès est heureux de vous offrir ce guide du foncier de la région de Fès-Meknès, afin de présenter l'offre foncière du Territoire destinée à l'investissement productif pour l'ensemble des porteurs de projets et des investisseurs nationaux et internationaux.

Ce guide d'information constitue un outil pratique d'aide à la décision pour les investisseurs souhaitant découvrir l'offre foncière dans la Région, qui offre de nombreuses opportunités d'investissements. Il fournit également les informations nécessaires afin de préparer au mieux l'étape de choix du foncier devant abriter le projet d'investissement.

Ce guide est le fruit d'une démarche participative avec l'ensemble des partenaires concernés (dont les aménageurs développeurs), permettant de dresser un état des lieux du foncier existant et des zones industrielles ainsi que des zones d'activités projetées, à travers un ratissage réalisé en collaboration avec les services extérieurs concernés (Wilaya, Délégation Régionale du Ministère de l'Industrie, du Commerce, de l'Economie Verte et Numérique, Communes, Aménageurs, etc.).

L'ensemble des informations relatives aux zones concernées (nature du foncier, mode de mobilisation, prix, type d'activité, etc.) a été recensé, analysé et actualisé afin d'en assurer l'homogénéisation et l'exactitude à l'échelle de la Région. Ces informations ont été déclinées sous forme de « fiches foncières » par secteur d'activité permettant aux investisseurs d'avoir les principaux indicateurs clés nécessaires au lancement de leurs activités.

Le CRI Fès-Meknès vous assure un accompagnement efficient tout au long des étapes clés de votre projet d'investissement. Une équipe expérimentée est à votre service pour vous aider à concrétiser votre projet et à contribuer à sa réussite, notamment à travers une offre de services autour de l'information, du conseil, de l'assistance et de l'aide à l'accomplissement de l'ensemble des formalités et démarches administratives.

Pour plus d'information, nous vous invitons à visiter notre site web : [www.fesmeknesinvest.ma](http://www.fesmeknesinvest.ma)



المركز الجهوي للاستثمار فاس مكناس  
Centre Régional d'Investissement Fès - Meknès

Centre Régional d'Inv



## Sommaire

<b>I</b>	<b>L'offre territoriale</b> .....	<b>07</b>
	01. Fès-Meknès, un territoire propice à l'investissement	
	02. Raisons d'investir dans la Région	
	03. Secteurs phares de la Région	
	04. Cartographie du foncier de la Région	
<b>II</b>	<b>Les zones industrielles présentant de la disponibilité</b> .....	<b>26</b>
	01. Visions et approches de développement	
	02. Etat des lieux des zones existantes	
	03. Agropolis - Préfecture de Meknès	
	04. Zone Industrielle de Miftah El Kheir - Province de Moulay Yacoub	
	05. Zone Ex-Cotef - Préfecture de Fès	
<b>III</b>	<b>Les zones industrielles programmées</b> .....	<b>44</b>
	01. Zone d'Accélération Industrielle d'Ain Cheggag (ZAI) - Province de Sefrou	
	02. Parc Industriel d'Ain Cheggag (PIAC) - Province de Sefrou	
	03. Parc Industriel Fès Saïss - Préfecture de Fès	
	04. Zone Industrielle de Ouislane - Préfecture de Meknès	
	05. Zone d'Activités Economiques d'Ain Aïcha (ZAE) - Province de Taounate	
	06. La Zone d'Activité Ain Bida	
<b>IV</b>	<b>Les zones dédiées aux services et autres</b> .....	<b>65</b>
	01. Parc de Fès Shore - Préfecture de Fès	
	02. Technopark de Fès - Préfecture de Fès	
	03. Parc d'Exposition International de Fès - Préfecture de Fès	
	04. Fez Smart Factory - Province de Moulay Yacoub	
	05. Unité d'Aménagement Touristique (UAT) d'Oued Fès - Préfecture de Fès	
<b>V</b>	<b>Les zones logistiques</b> .....	<b>81</b>
	01. Schéma Directeur des Zones Logistiques (SDZL) de la région de Fès-Meknès	
	02. Zone logistique de Ras El Ma - Province de Moulay Yacoub	
	03. Plateforme logistique Bensouda - Préfecture de Fès	
<b>VI</b>	<b>Adresses utiles</b> .....	<b>90</b>

## L'offre territoriale

- 01 - Fès-Meknès, un territoire propice à l'investissement
- 02 - Raisons d'investir dans la Région
- 03 - Secteurs phares de la Région
- 04 - Cartographie des zones industrielles, logistiques et de services phares de la région de Fès-Meknès





L'AGRICULTURE

L'INDUSTRIE

LE TOURISME

L'ARTISANAT

## 01. Fès-Meknès, un territoire propice à l'investissement

La région de Fès-Meknès est le fruit d'une fusion de deux grandes Régions, à savoir l'ancienne région de Fès-Boulemane et la région de Meknès-Tafilalet, totalisant 4,2 millions d'habitants, soit 12,5% de la population nationale. Cette Région bénéficie de caractéristiques intrinsèques qui contribuent à son rayonnement avec un cadre de vie agréable, dotée d'une dimension multiculturelle fortement ancrée dans son ADN.

La Région bénéficie d'un positionnement géostratégique qui lui confère une centralité au cœur des échanges économiques nationaux et des flux démographiques, faisant d'elle un nouveau pôle régional émergent qui contribue à la richesse nationale à hauteur de 96,5 MMDH (8,4% du PIB national) en 2019 soit la 5<sup>ème</sup> position au niveau national. La Région se positionne au 2<sup>ème</sup> rang en termes de contribution à la valeur ajoutée agricole nationale et se hisse à la 2<sup>ème</sup> position en termes de foncier mobilisé en appui au Plan Maroc Vert en 2018.

La richesse régionale est axée sur les activités tertiaires, avec une contribution de 47,3% à la valeur ajoutée de la Région, le secteur primaire contribue à hauteur de 21,1% et enfin le secteur secondaire à hauteur de 17,6%, comprenant notamment les industries manufacturières. De par son positionnement stratégique, la Région souhaite développer ses potentialités industrielles, agricoles, touristiques et artisanales, dans la lignée de son savoir-faire historique (+1000 ans) dans les métiers traditionnels (tannerie, céramique, dinanderie...) ayant fait sa renommée et contribuant à façonner sa civilisation.

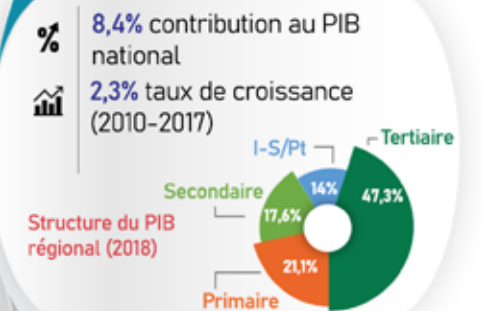
La dynamique enclenchée par le Plan d'Accélération Industrielle (PAI) a permis de hisser la Région à la 4<sup>ème</sup> position en termes de création brute d'emplois, avec +35.000 emplois entre 2014-2018, soit 8% de l'objectif global du PAI.

La région de Fès-Meknès : un pôle régional émergent et prometteur depuis la mise en œuvre de la régionalisation avancée en 2015



### Monographie

-  2 Préfectures, 7 Provinces, 194 Communes (34 urbaines)
-  40.075 km<sup>2</sup> de superficie
-  60,5% de population urbaine
-  4.236.892 habitants
-  919.497 ménages

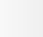

### Économie

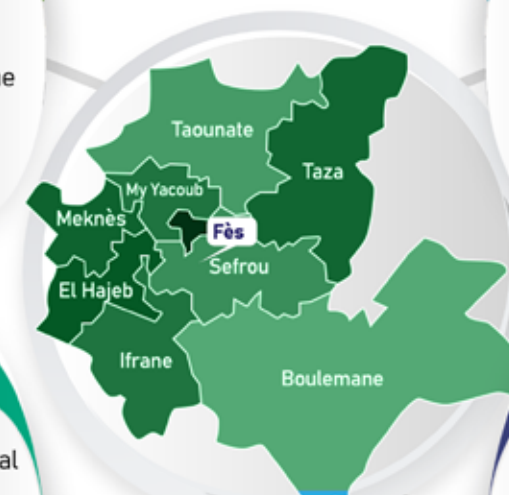


### Emploi

-  43% taux d'activité
  - 53% Rural
  - 37% Urbain
-  8,7% taux de chômage
  - 3% Rural
  - 13% Urbain

### Investissement public

-  12,7% de l'investissement du BG
-  5% de l'investissement des EEP
- 5% du foncier privé de l'Etat mobilisé pour l'investissement



-  1<sup>er</sup> Pôle universitaire au niveau national
-  2<sup>ème</sup> Contribution à la valeur ajoutée agricole nationale
-  2<sup>ème</sup> Destination de l'investissement en foncier en appui au Plan Maroc Vert
-  5<sup>ème</sup> Contribution à la richesse nationale



## 02. Raisons d'investir dans la région de Fès-Meknès

### ► Positionnement géographique stratégique

La région de Fès-Meknès jouit d'une situation privilégiée, entre les pôles économiques de Tanger, de Nador, de Kénitra et de Casablanca et dispose d'un positionnement qui lui confère une centralité géostratégique notoire en termes d'orientation des flux démographiques et de couloirs d'échanges économiques.

### ► Infrastructures de transport diversifiées

La Région dispose d'un réseau autoroutier qui la relie aux grands ports nationaux (Kénitra à 1h45, Casablanca à 2h55 et Tanger Med à 3h50). Elle est également dotée de l'aéroport international « Fès Saïss », 4<sup>ème</sup> aéroport au niveau national en termes de trafic, d'une capacité d'accueil annuelle de près de 3 millions de passagers et une connectivité internationale en développement continu reliant la Région aux grandes capitales mondiales (90 mouvements hebdomadaires).

### ► Patrimoine naturel riche

La Région compte de nombreux sites naturels tels que les sources minérales et les stations thermales de Moulay Yacoub, de Ain Allah et de Sidi Hrazem, le parc national d'Ifrane, abritant la plus grande forêt de cèdres du monde, le parc national de Tazekka et les grottes Friouato à Taza déclarés patrimoine culturel par l'UNESCO, les montagnes de Michlifen, Habri et Hibri à Ifrane, et Bouiblane à Taza. La Région se caractérise également par le couvert forestier et herbacé s'étalant sur une superficie de plus de 1,2 M ha, soit 14% du parc forestier national, dont la moitié localisée à Boulemane.

### ► Patrimoine culturel unique

La Région abrite la plus ancienne université en activité au Monde « Al-Quaraouiyine », en plus de 6 Médinas historiques représentant un atout patrimonial bâti de grande qualité et du site archéologique romain de Volubilis. Elle se distingue également par son capital immatériel artistique d'une grande diversité, via la programmation de très nombreux événements comme le Festival des Musiques Sacrées du Monde, le Festival des Cerises, le Festival de la Poésie, etc.

### ► Environnement des affaires favorable

La Région dispose d'un environnement des affaires favorable caractérisé notamment par la mise en place d'un cadre incitatif régional pour favoriser les investissements créateurs de richesses et d'emplois, notamment à travers les dispositifs de primes à l'emploi, le fonds régional d'appui aux investissements industriels et la dématérialisation des procédures administratives, ce qui a créé une dynamique d'investissements et a attiré de grands groupes internationaux comme Lear Corporation, Alstom, Yazaki, Yura, Delphi, Webhelp, CGI, Alten, Sitel Group, Triumph International, et bien d'autres.

### ► Capital humain qualifié

La Région est le 1<sup>er</sup> pôle universitaire au Maroc abritant un vaste réseau universitaire avec six universités et un effectif de 151.000 étudiants de l'enseignement supérieur public (2020/2021) ventilé comme suit :

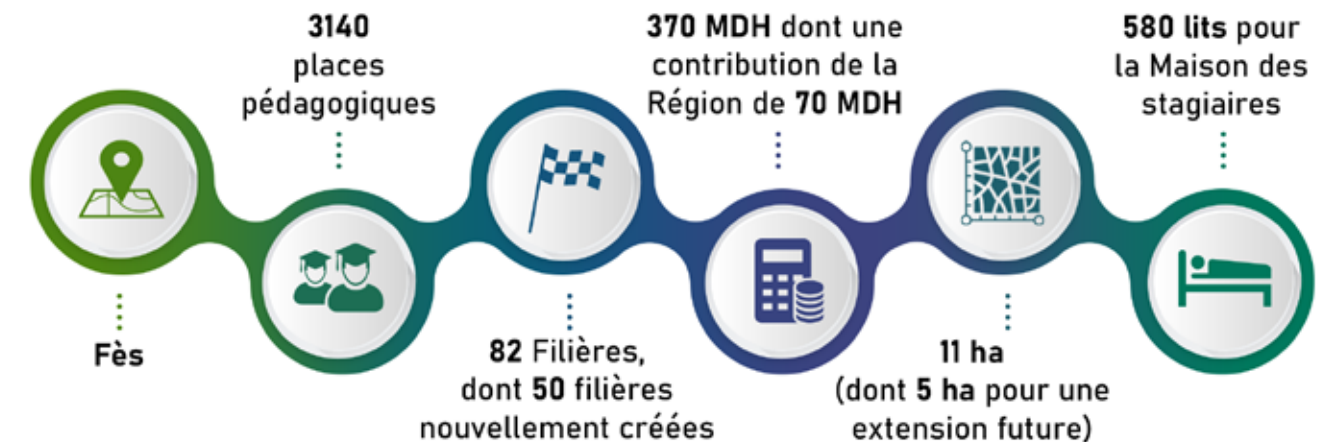


Les profils formés sont diversifiés offrant ainsi à la Région un grand potentiel en termes de ressources qualifiées notamment en ingénierie à travers plusieurs écoles d'ingénieurs et de commerce de renom (ENSAF, ENSAM, ESI2A, INSA) ainsi que la première Ecole d'ingénierie digitale et d'intelligence artificielle en Afrique. La Région compte plus de 266 établissements publics et privés de formation professionnelle avec 236 spécialités et métiers d'une capacité d'accueil annuelle de 25 187 places réparties entre 9 222 techniciens et 15 965 techniciens spécialisés. La Région sera dotée d'une Cité des Métiers et des Compétences (CMC) avec 2 920 places pédagogiques hautement qualifiées pour la rentrée 2022/2023.

La création de la CMC à Fès apportera une grande valeur ajoutée et permettra à la Région de développer son modèle de formation professionnelle, notamment dans les secteurs du textile, de l'artisanat et du cuir.



## CARACTÉRISTIQUES DE LA CITÉ DES MÉTIERS ET DES COMPÉTENCES



## 6 PÔLES DE FORMATION





### 03. Secteurs phares de la région de Fès-Meknès

#### A- L'AGRICULTURE

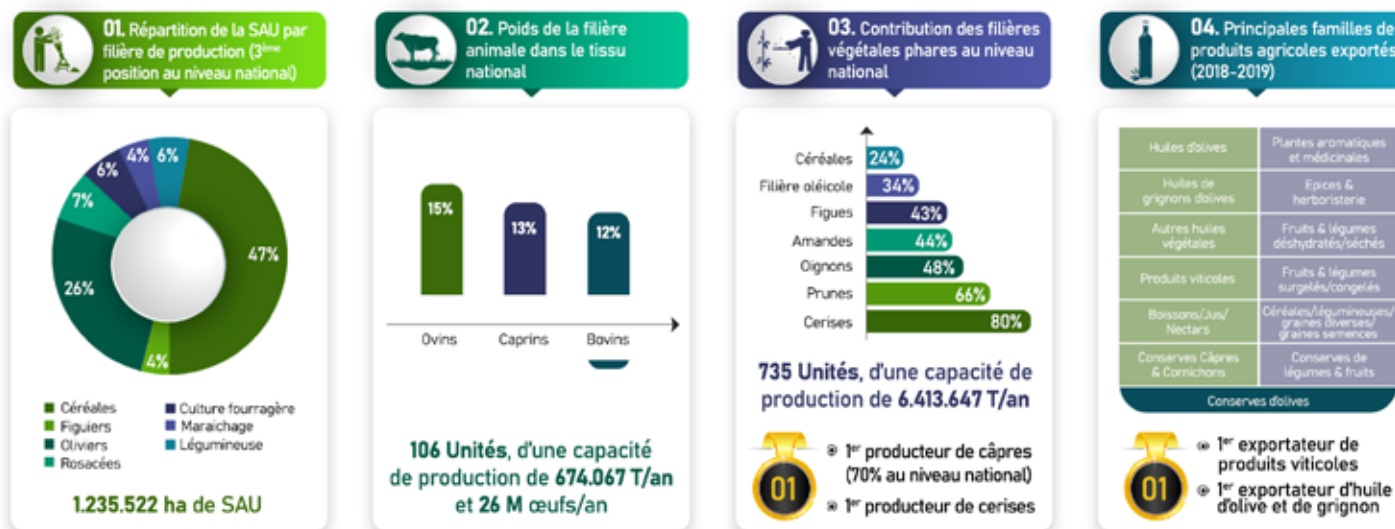


L'agriculture est le premier secteur phare de la région de Fès Meknès et le principal moteur de la croissance de l'économie locale. Il lui permet d'occuper la deuxième position au niveau national, avec une contribution de 14,6 % du PIB national du secteur générant ainsi un chiffre d'affaires annuel de 26 908 MDH. La Région se hisse à la première place au niveau de plusieurs filières, dont la production de câpres (70% de la production nationale) et de cerises.

Elle est également le premier exportateur de produits viticoles, d'huile d'olive et de grignons. La Région dispose de plusieurs atouts pour poursuivre son essor agricole. Elle peut en effet compter sur la présence d'un capital humain qualifié et performant, l'existence de structures d'encadrement de qualité, à travers les écoles et les centres de formation spécialisés (ex : ENA de Meknès), l'encouragement de la recherche à travers des institutions comme l'AGRINOVA, l'INRA ou l'ENA et la mise en place d'incitations financières dans le cadre du Fonds de Développement Agricole (FDA).

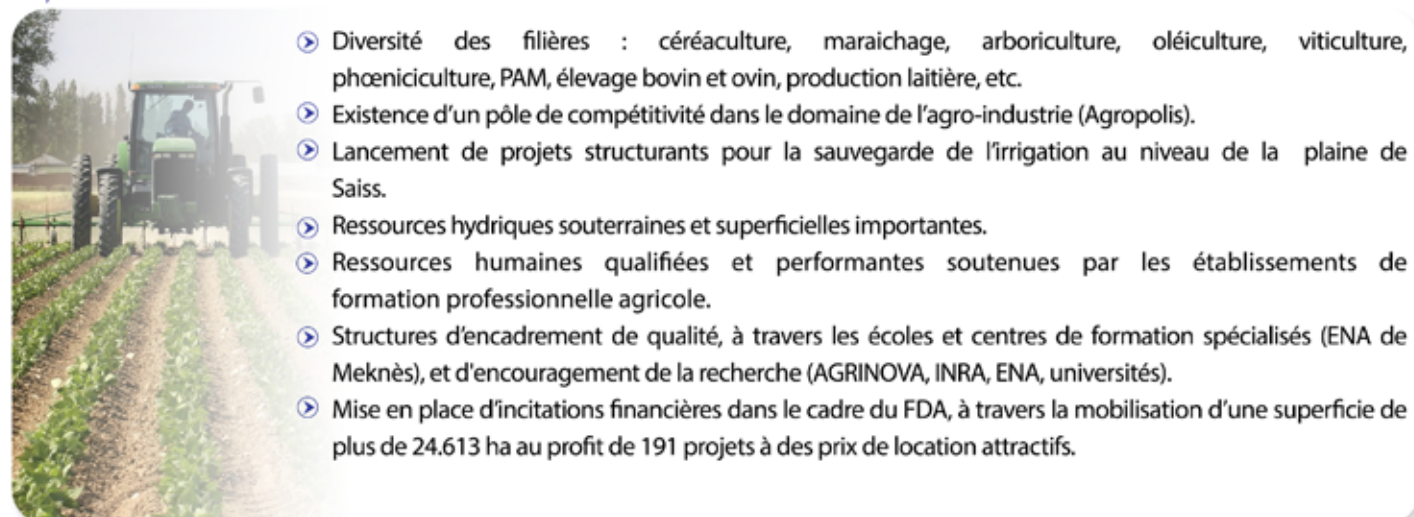
### Une Région agroalimentaire à fort potentiel

### Le secteur agricole, principal moteur de croissance de l'économie locale



### La Région, 2<sup>ème</sup> pôle agricole du Royaume

### 2<sup>ème</sup> Région bénéficiaire de la mobilisation du foncier en appui au Plan Maroc Vert



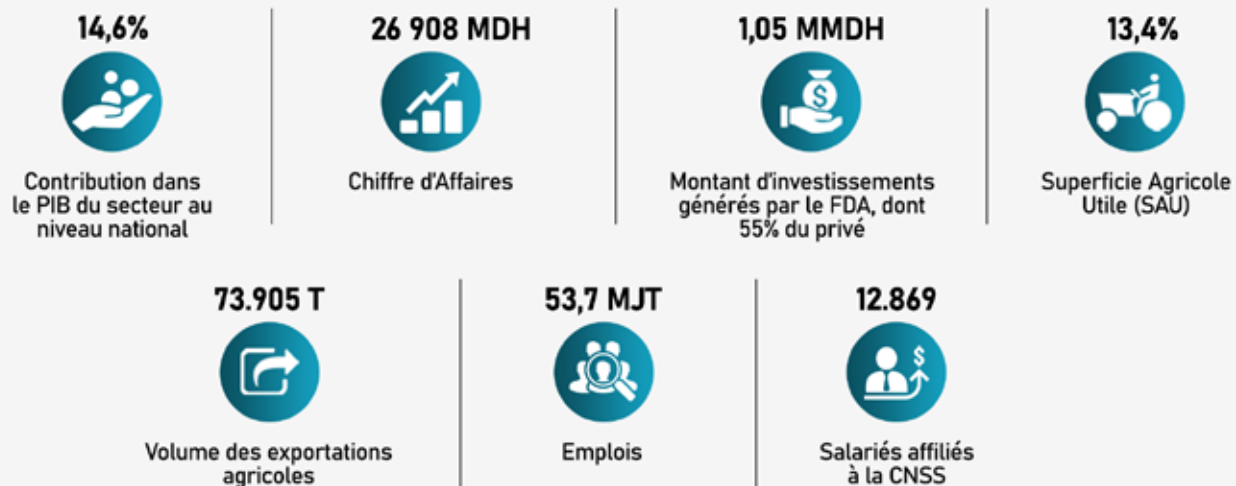
#### Valorisation des produits du Terroir

13 produits du Terroir à fort potentiel de labellisation





Indicateurs clés du secteur (2019)



Projets phares

Pour accompagner la montée en gamme de la filière agro-industrielle, plusieurs projets phares ont été lancés, notamment :

Projets	Caractéristiques	Description / composantes
<p><b>Projet de sauvegarde de la plaine de Saïss</b></p>	<ul style="list-style-type: none"> <li>Situation : Fès, Moulay Yacoub, Sefrou, Meknès, El Hajeb et Ifrane</li> <li>Superficie : 30.000 ha</li> <li>Ressources en eau : 125 Mm<sup>3</sup> à partir du barrage Mdez</li> <li>Coût : 5,8 MMDH</li> <li>Période de réalisation : 2017-2022</li> </ul>	<ul style="list-style-type: none"> <li>Prise d'eau sur le barrage Mdez</li> <li>3 galeries d'adduction sur 5 Km</li> <li>Conduite principale de 3200 mm de diamètre sur 60 Km</li> <li>2 ouvrages de régulation et de filtration de l'eau</li> <li>Réseau de transport et de distribution d'eau d'irrigation</li> </ul>
<p><b>AGROPOLIS de Meknès</b></p>	<ul style="list-style-type: none"> <li>Superficie (1<sup>re</sup> Tranche) : 130 ha dont 115 ha nets (225 lots)</li> <li>Emplois : 18.000 MDH</li> <li>Coût : 559 MDH</li> <li>Prix de cession : à partir de 300 DH/m<sup>2</sup></li> <li>Commercialisation en cours, 101 lots disponibles (65% taux de commercialisation)</li> </ul>	<ul style="list-style-type: none"> <li>Agroparc et Qualipole Alimentation</li> <li>Valorisation de filières phares, fruits/légumes, céréales, lait et viandes</li> </ul>
<p><b>Pôle AGRITECH</b></p>	<ul style="list-style-type: none"> <li>Situation : Fès</li> <li>Coût : 16,3 MDH</li> <li>Partenaires : Wilaya de la région de Fès-meknès et Agence Française de Développement (AFD)</li> </ul>	<ul style="list-style-type: none"> <li>Pôle régional d'innovation à l'Université Euromed</li> <li>Objectifs : Accompagner la montée en gamme de la filière agro-industrielle, à travers l'appui aux entrepreneurs, la promotion de la recherche et développement et l'adaptation du tissu agricole local aux normes internationales</li> </ul>
<p><b>Création d'une unité moderne de stockage et conditionnement d'ignons</b></p>	<ul style="list-style-type: none"> <li>Situation : Agropole de Meknès</li> <li>Coût : 31,6 MDH</li> <li>Partenaires : Conseil de la Région</li> </ul>	<ul style="list-style-type: none"> <li>Unité de stockage doignons d'une capacité de 4000 tonnes réparties sur 8 chambres froides et un espace de conditionnement</li> </ul>

Légende : ■ Réalisé ■ En cours ■ Planifié

B-L'INDUSTRIE



La région de Fès-Meknès est résolument engagée dans une redynamisation de son tissu industriel, orienté vers de nouvelles filières et des secteurs à fortes croissance et valeur ajoutée.





Le tissu industriel de la Région contribue à hauteur de 5,1% du PIB national du secteur générant ainsi la création de 3,6 MMDH de valeur ajoutée. Les exportations industrielles de la Région ont enregistré une croissance annuelle moyenne de 11,2 % entre 2015 et 2019 pour atteindre un chiffre d'affaires à l'export de l'ordre de 4,2 MMDH. L'industrie de l'habillement et des fourrures est le premier secteur exportateur de la Région avec une contribution à hauteur de 3 229,2 Mdh (45%) du chiffre d'affaires des exportations de la Région, suivi par les exportations de machines et appareils électriques avec une contribution au CA de l'ordre de 1748,4 MDH (24,2%) entre 2015 et 2019, tirée principalement par l'industrie du câblage.

La Région possède un historique d'industrialisation de plus de 60 ans. Dans les années 1980, Fès était en effet la deuxième ville industrielle du Maroc après le pôle « Casablanca-Mohammedia ». Aujourd'hui, elle reste l'une des plus importantes Régions industrielles du Maroc, avec ses 1 619 unités extractives employant environ 43 000 personnes. L'agroalimentaire et le textile/cuir représentent à eux seuls 68,7% de la valeur ajoutée de l'industrie de la Région. Elle entend s'imposer, aux côtés de Kenitra et de Tanger, comme un pôle majeur d'équipementiers automobiles. Elle a d'ailleurs déjà séduit d'importants groupes internationaux comme ALSTOM, DELPHI, YAZAKI ou LEAR...

### Les secteurs industriels phares (2018)



### ► L'offshoring

Troisième destination de l'offshoring au Maroc, la région de Fès-Meknès représente actuellement 11% des emplois de ce secteur au niveau national. Avec ses 36 centres d'appel employant 4.433 salariés, l'offshoring était déjà le premier employeur de la Préfecture de Fès en 2019 grâce à la présence de Webhelp, Acticall/Sitel Group, Alten Delivery Center ou encore CGI, et a enregistré une forte augmentation en termes d'emplois (+34% de placements ANAPEC en 2019). La Région est dotée de cinq universités formant 20% des étudiants au niveau national et de plusieurs établissements de formation professionnelle. Parmi la panoplie d'établissements, on notera la présence d'un Institut Spécialisé qui est l'Institut de Formation aux Métiers de l'Offshoring, des Technologies de l'Information, de la Communication et de l'Audioviduel qui a formé près de 1.500 stagiaires en 2019. Les études comparatives démontrent la compétitivité du Maroc par rapport au sud de l'Europe. Elles estiment la réduction des coûts de main d'œuvre à 50%, celle des coûts globaux pouvant atteindre 35%.

## C- LE TOURISME



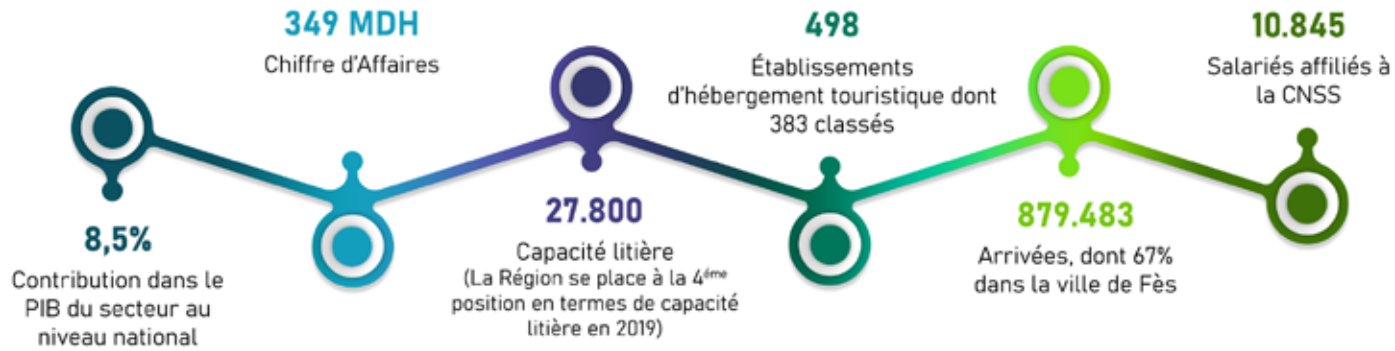
Le troisième secteur économique clé pour la Région est le tourisme. Il contribue à 8,5% du PIB national du secteur et engendre 6 919,00 MDH de valeur ajoutée annuellement. Le tourisme régional connaît une forte dynamique, notamment en raison du développement du trafic aérien et de divers programmes de revalorisation des médinas de Fès et de Meknès, destinations culturelles de renommée mondiale.

La Région se positionne également sur le tourisme spirituel grâce à la diversité de ses paysages, et sur le tourisme de montagne, rural, thermal et même golfique. La Région compte 383 établissements d'hébergement touristique classés, représentant 19 684 lits. Près de 900 000 arrivées ont été enregistrées en 2019 soit une évolution de 9,5% par rapport à 2015 (611 296), permettant d'atteindre un taux d'occupation de 32%, en progression (24% en 2015).



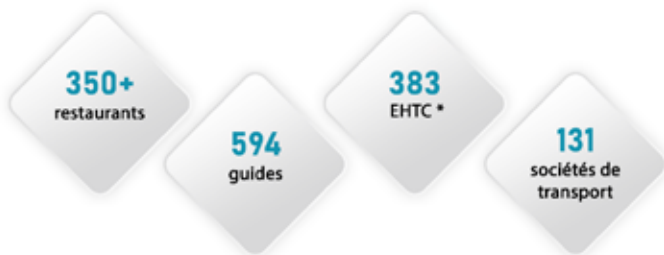
## Le tourisme, secteur en croissance continue au niveau de la Région

### Indicateurs clés du secteur (2019)



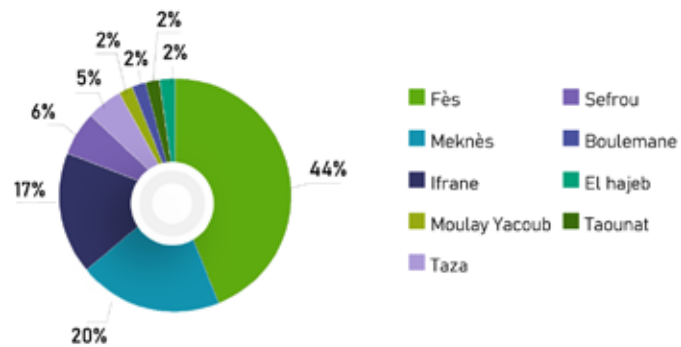
## Un potentiel de développement important au vu de la forte demande

### 01 Nombre d'unités opérant dans le secteur (2019)

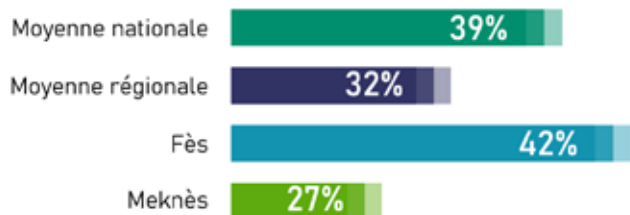


\* EHTC : Établissements d'Hébergement Touristique Classés

### 02 Répartition des établissements hôteliers par Préfecture/Province (2019)



### 03 Taux d'occupation dans les principales villes de la Région (2019)



### 04 Top 5 des arrivées internationales dans la Région (2019)



## Une dynamique forte en terme d'investissements touristiques Des opportunités d'investissement dans les différents maillons de la chaîne de valeurs touristique

Projets	Coût	Description / composantes
<b>Programme de Développement Régional du tourisme naturel et culturel</b>	• 17 MDH	<b>Programme portant sur :</b> <ul style="list-style-type: none"> <li>Le développement de la chaîne de valeur du tourisme rural</li> <li>L'augmentation de l'attractivité des pôles touristiques culturels et urbains ;</li> <li>L'exploitation et valorisation des richesses de l'arrière pays.</li> </ul> Échéance : 2022
<b>Palais des Congrès de Fès</b>	• 80 MDH	D'une capacité de 2000 places, ce projet placera la destination Fès sur l'échiquier des villes de congrès et d'affaires et participera au développement du tourisme des affaires (MICE).
<b>Projet de station thermale à Boulemane</b>	• 40,3 MDH	<b>Convention signée le 01/03/2021</b> lors de la session du Conseil de la région de Fès-Meknès
<b>Aménagement touristique du site de BOUADEL - Province de Taounate</b>	• 61 MDH	<b>Convention signée le 04 Juillet 2019</b> <b>Situation :</b> Province de Taounate <b>Programme portant sur :</b> <ul style="list-style-type: none"> <li>La création d'un espace de détente et de loisirs (3,5 MDH)</li> <li>L'aménagement de la Promenade Bouadel (14 MDH)</li> <li>La création d'un espace de commercialisation des produits du terroir (5 MDH)</li> <li>L'aménagement et mise à niveau du Douar, dont construction de 4 gîtes touristiques (10 MDH)</li> </ul>

Autres projets touristiques en cours de réalisation	1.708	73 Projets permettant d'augmenter la capacité litière de 3.615 lits.
Autres projets d'investissement en cours d'études	920	43 Projets permettant d'augmenter la capacité litière de 4.664 lits.

Légende : ■ Réalisé ■ En cours ■ Planifié



D-L'ARTISANAT



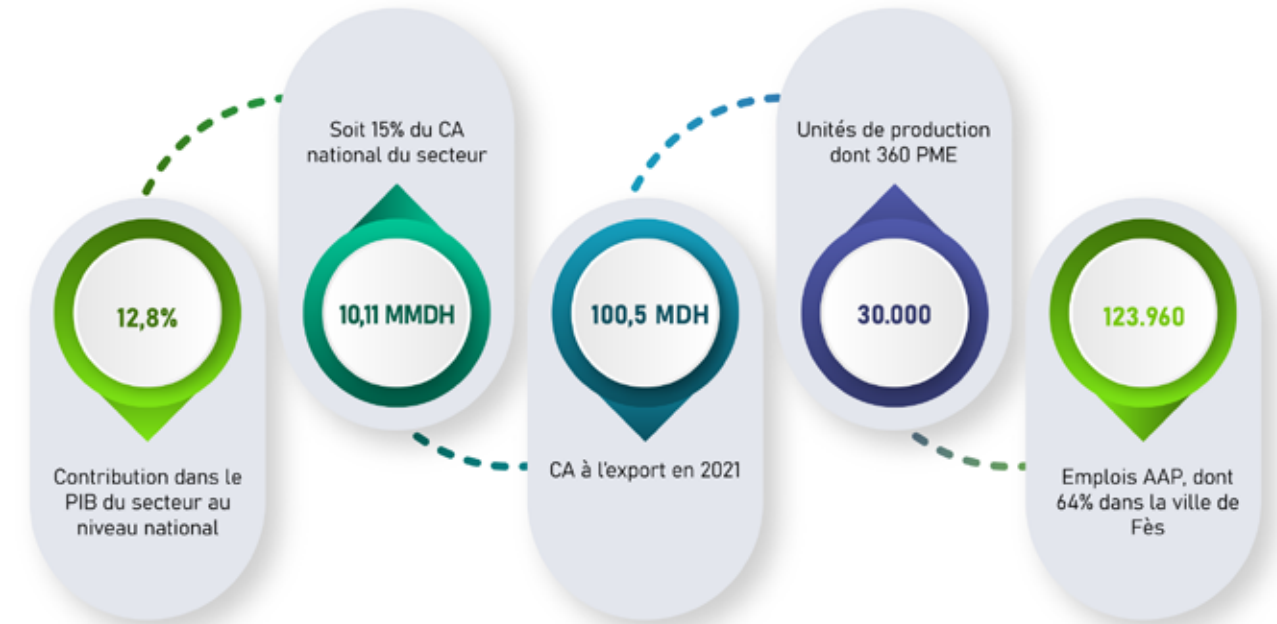
L'activité artisanale de la région Fès-Meknès a enregistré une forte croissance annuelle du chiffre d'affaires (+31%) entre 2015 et 2018 générant ainsi, une dynamique notable des valeurs des exportations annuelles de la Région de l'ordre de 35,4% passant de 19,73 MDH en 2015 à 66,21 MDH en 2019. Cette forte dynamique place le secteur à la 2e position au niveau national avec une contribution de 12,8% au PIB national du secteur, soit une contribution de 10,11 MMDH (15%) du chiffre d'affaires national de l'artisanat en 2019.

L'artisanat est le deuxième secteur phare de la Région qui regroupe plus de 40 000 unités de production représentant 123 000 emplois opérant dans près de 205 métiers.

Les filières des vêtements, de la maroquinerie et du bâtiment traditionnel emploient 66% des artisans de la Région enregistrent des recettes importantes en termes de chiffre d'affaires 3 142 MDH (30,5%) dans la région Fès-Meknès en. La diversité de la production et le savoir-faire historique de ses artisans contribuent au rayonnement artistique mondial de Fès-Meknès et constituent un atout fort du secteur. Ils permettent à la Région d'occuper la troisième place à l'échelle nationale en termes d'export (8% étant généré par la seule ville de Fès).

Les chantiers structurants, lancés suite aux Hautes Orientations Royales, visant l'aménagement et la réhabilitation de la médina de Fès, contribuent activement à la promotion de l'artisanat, tout comme la création de circuits touristiques intégrant des ateliers artisanaux.

Indicateurs clés du secteur (2019)



Artisanat d'Art et de Production (AAP) Spécialités par Préfecture / Province



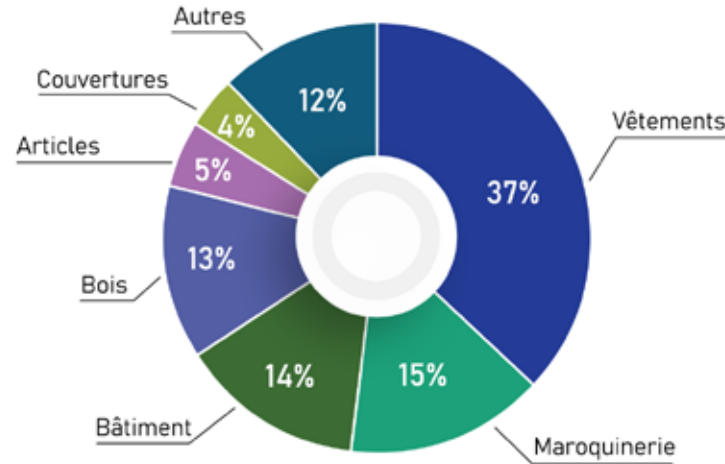
Source : Direction Régionale de l'Artisanat Fès-Meknès



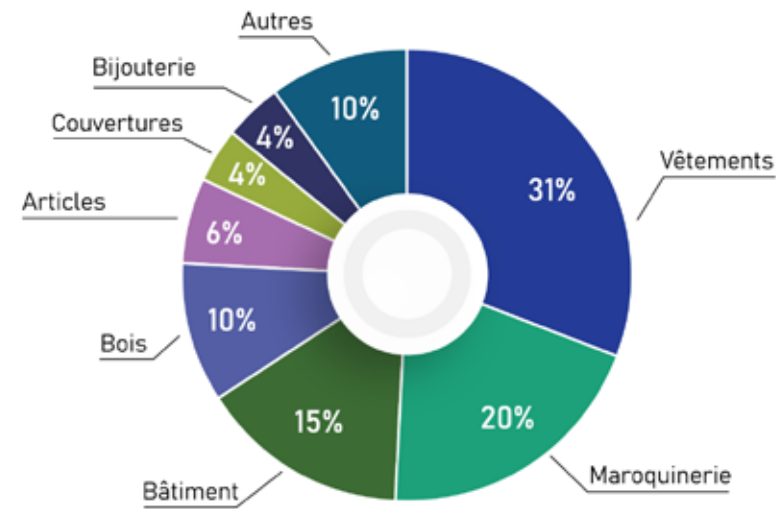
- Richesse et variété des produits artisanaux régionaux
- Lancement de chantiers importants pour la promotion et la commercialisation des produits

Les filières des vêtements, de la maroquinerie et du bâtiment traditionnel emploient 66% des artisans de la Région et concentrent 65% des ventes

### Répartition des emplois AAP par filière



### Répartition des ventes par filière



### Bilan des manifestations d'artisanat sur la période 2016-2019

Foires et expositions	39	Foires/salons au niveau local	10
Jours d'exposition	361	Internationaux (Bois, 160 exposants, 11 MDH CA en 2018)	4
Participants	1903	Nationaux (Métal, Cuir, Poterie et Zellige)	3
		Régionaux	3

Source : Direction Régionale de l'Artisanat Fès-Meknès

### Des projets phares pour la valorisation de l'artisanat de la Région

Projets	Caractéristiques	Description / composantes
<b>Salon international de l'artisanat</b>	<ul style="list-style-type: none"> <li>Porteur du projet : Chambre d'Artisanat de la région de Fès-Meknès</li> <li>Coût : 21 MDH</li> </ul>	<ul style="list-style-type: none"> <li>Salon international dédié à la promotion des produits artisanaux de la Région</li> </ul>
<b>Salons thématiques</b>	<ul style="list-style-type: none"> <li>Porteur du projet : Chambre d'Artisanat de la région de Fès-Meknès / Conseil de la Région</li> <li>Coût : 22 MDH</li> <li>Nombre de stands d'exposition : 120</li> <li>Nombre d'exposants : 3.200</li> </ul>	<ul style="list-style-type: none"> <li>Organisation de 6 salons thématiques : métaux, cuir, poterie, bois, tissage, produits végétaux</li> <li>Formation des artisans : 241 bénéficiaires</li> </ul>
<b>Incubateur de la pépinière de Bensouda</b>	<ul style="list-style-type: none"> <li>Porteur du projet : Conseil de la Région</li> <li>Superficie d'extension : 12.948 m²</li> <li>Coût : 40 MDH</li> <li>Avancement : fin des travaux d'aménagement du site en 2021</li> </ul>	<ul style="list-style-type: none"> <li>Projet visant la valorisation des produits de <b>économie sociale et solidaire</b></li> <li>35 coopératives bénéficieront de programmes de formation et d'un appui logistique pour la commercialisation de leurs produits</li> <li>Formation des artisans : 175 bénéficiaires</li> </ul>

Légende : ■ Réalisé ■ En cours ■ Planifié

### 04. Cartographie du foncier de la Région

**Préfecture de Fès**

- 6 Zones & Quartiers industriels/services (404 ha)
  - Port sec de l'ONCF (5,5 ha)
- Parc Industriel Fès-Saiss (20 ha)
- Tecknopark (7.159m²)
- Fès Shore (20 ha)
- Parc d'Exposition International (8 ha)
- UAT de Oued Fès (166 ha)
- Zone logistique de Bensouda (33 ha)

**Province de Moulay Yacoub**

- 2 Zones Industrielles (47 ha)
- Fez Smart Factory (11 ha)
- Zone logistique Ras El Ma (100 ha)

**Préfecture de Meknès**

- 4 Zones & Quartiers Industriels (247 ha)
- Zone Industrielle Ouislane (65 ha)
- 3 zones logistiques :
  - Zone logistique de l'Agropolis (60 ha)
  - Zone logistique de Mejjat (20 ha)
  - Zone logistique de Ouislane (92 ha)

**Province de Taounate**

- Zone d'Activités Économiques Ain Aicha (11 ha)

**Province de Sefrou**

- 2 Zones Industrielles (6,5 ha)
- Parc Industriel Ain Cheggag (81 ha)
- Zone d'Accélération Industrielle Ain Cheggag (379 ha)
- Zone logistique de Kandar Sidi Khiair (33 ha)

**Préfecture de Taza**

- Zone Industrielle (28 ha)
- Zone logistique de Taza (27 ha)

**Légende :** ■ Existant ■ Programmé

- 15 Zones & Quartiers industriels/services répartis dans 6 Provinces et Préfectures de la Région
- 11 Zones & Quartiers industriels/services projetés répartis dans 6 Provinces et Préfectures de la Région
- 7 Zones logistiques multi-flux prévues sur 365 ha



# LES ZONES INDUSTRIELLES DE LA RÉGION FÈS-MEKNÈS



MEKNÈS	--- PORT DE KÉNITRA ATLANTIQUE	2H05	151 KM
MEKNÈS	--- PORT DE CASABLANCA	2H50	240 KM
MEKNÈS	--- PORT DE TANGER MED	3H55	378 KM
TAZA	--- PORT DE NADOR WEST MED	3H05	232 KM



**ZONE INDUSTRIELLE**

- EXISTANTE
- PROGRAMMÉE
- PRÉSENTANT DE LA DISPONIBILITÉ

**PORT**

- PORT
- PORT SEC

**AÉROPORT**

- AÉROPORT

**AUTOROUTE**

- AUTOROUTE

**ÉCHELLE**

100KM



# Zones industrielles présentant de la disponibilité

- 01 - Visions et approches de développement
- 02- L'Agropolis - Préfecture de Meknès



	ZONE INDUSTRIELLE		AÉROPORT
	PORT		AUTOROUTE
	PORT SEC		ECHELLE



## 01. Visions et approche de développement

### ➤ Vision nationale : Les zones industrielles au cœur des mesures du Plan d'Accélération Industrielle (PAI)

Voué à impulser une nouvelle dynamique économique dans le pays, le Plan d'Accélération Industrielle 2014-2020 est une stratégie nationale porteuse d'une vision novatrice, durable et raisonnée, véritable tremplin pour un secteur qui a tourné la page du mode industriel des siècles passés. Désormais, la mise en place d'écosystèmes stratégiques connectant de grands groupes aux petites et moyennes entreprises, constitue le socle d'un nombre de mesures adoptées pour la mise en oeuvre de cette stratégie qui privilégie un mode de fonctionnement sectoriel, ciblé et intégré, à même de relever les importants défis du Royaume et de pallier aux insuffisances qui ont pu freiner jusqu'alors la pleine expansion de l'industrie.

5 objectifs primordiaux ont été définis, à savoir :



### Les trois classes de mesures du Plan d'Accélération Industrielle



L'un des enjeux principaux de l'industrialisation au Maroc est celui de la productivité. Celle-ci passe par un appui ciblé au tissu industriel. Pour ce faire, la nouvelle stratégie a consacré la deuxième classe de mesures afin de mettre en place une offre foncière aux standards internationaux, à savoir :

#### Des outils de soutien adaptés au tissu industriel

En matière de préparation de foncier industriel, 1000 ha seront mobilisés pour la mise en place de parcs industriels locatifs avec des locaux clé en main. Ces parcs industriels s'ajoutent à l'offre existante en zones industrielles et en plateformes industrielles intégrées (P21), et intègrent un guichet unique, un bassin d'emplois de proximité, des services ad hoc et un dispositif de formation.

### ➤ Vision régionale : Les Zones Industrielles (ZI) et Zones d'Activités Économiques (ZAE) au cœur de la vision de développement régional

#### ➤ Visions et défis de la Région

La région de Fès-Meknès, qui dispose d'atouts stratégiques sur les plans socio-économiques, se doit de relever cinq défis majeurs dans le but d'améliorer sa compétitivité et diversifier son industrie. Elle est ainsi appelée à définir une vraie proposition de valeur différenciatrice des filières présentes, attirer une ou deux locomotives afin de développer un écosystème autour de ces métiers, mettre en place des incitations financières et fiscales, mettre à niveau les infrastructures (site et hors site) et déployer un effort commercial et marketing soutenu.

Environ 80% des emplois de l'industrie au niveau de la région de Fès-Meknès sont portés par quatre secteurs d'activité\*. Il s'agit des secteurs du textile-cuir (36%), l'automobile (15,7%), l'agroalimentaire (13%) et de l'offshoring (15,2%).

Avec l'existence de huit secteurs représentant un potentiel majeur pour la Région avec un équivalent de 32 MMDH de chiffre d'affaires et 62.000 emplois à l'horizon 2030, la stratégie de la Région s'appuie sur le développement des filières à fort potentiel, notamment à travers la mise en place de plateformes Agro/Produits du terroir, Green Textile District et Tech et Mobility.

La région de Fès-Meknès aspire à un développement intégré, durable, inclusif et qui profite à l'ensemble des territoires de la Région. Elle doit relever pour cela plusieurs défis pour atteindre cet équilibre harmonieux :

- Renforcer la compétitivité des entreprises opérant dans la Région ;
- Développer l'innovation régionale qui permettra de développer sa compétitivité ;
- Protéger les ressources naturelles ainsi que son environnement ;
- Réduire les disparités territoriales et sociales ;
- Développer les zones montagneuses ;
- Valoriser son patrimoine culturel et historique.

Afin d'atteindre ce développement intégré, une vision de développement a été mise en place et vise à favoriser une économie qui repose sur la valorisation des ressources locales, en consolidant les activités dans les secteurs existants et en transformant les potentialités de la Région en autant de facteurs de production de richesses nouvelles, en développant des offres spécifiques là où la Région présente des avantages compétitifs : agriculture, agro-industrie, tourisme, artisanat, en diversifiant sa base économique et en favorisant l'émergence de nouveaux secteurs porteurs : l'industrie, l'économie du numérique, les services et l'économie du savoir.



Cette vision a été matérialisée en deux axes :

### Une vision de développement régional définie à moyen et long terme



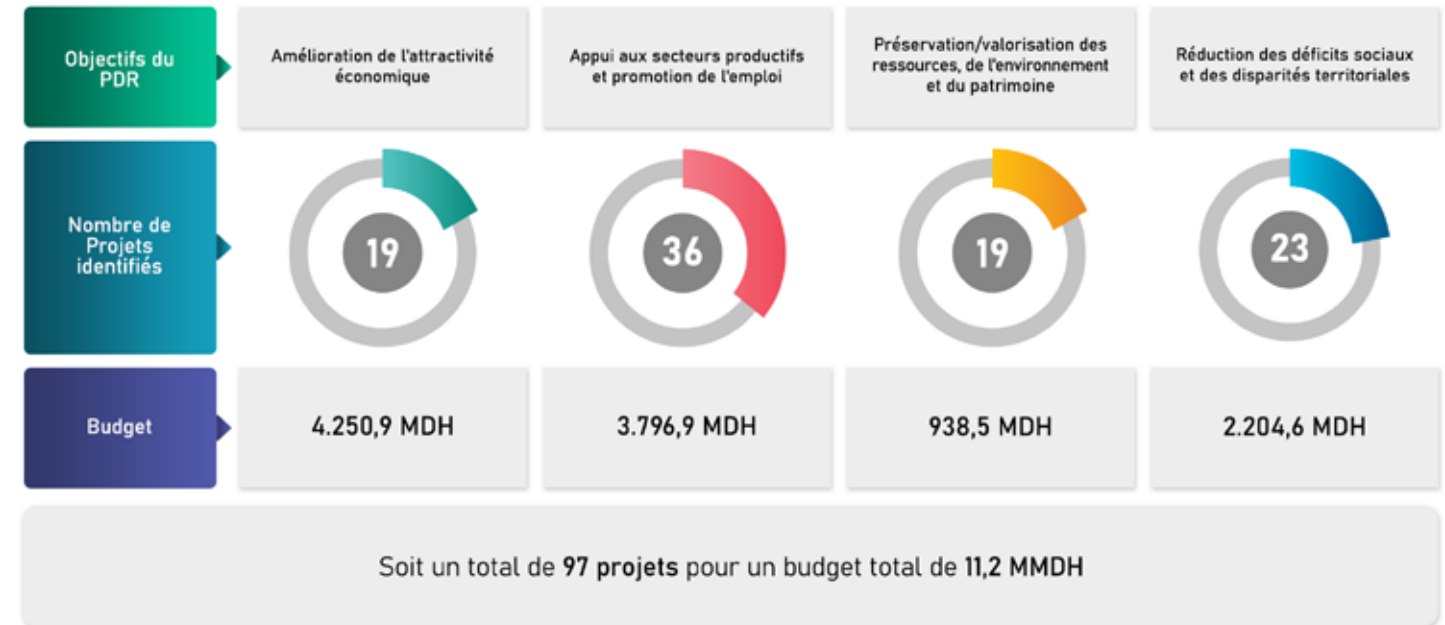
Le premier axe correspond au Schéma Régional d'Aménagement du Territoire (SRAT) qui définit les perspectives de développement régional sur le long terme (à horizon 2042) avec plus de 197 projets mesures et orientations. Dans ce cadre, la Région s'est fixée des objectifs ambitieux à l'horizon 2042 :



Le deuxième axe correspond au Programme de Développement Régional (PDR) qui est bâti sur une vision à moyen et long terme en tenant compte de la nouvelle structure de la Région, qui intègre les projets agréés dans le cadre du contrat-programme Etat-Région (2020 - 2022) avec 97 projets et une enveloppe budgétaire de 11,2 MMDH.

Compte tenu des caractéristiques propres à la Région, 4 objectifs stratégiques ont été identifiés dans le cadre du PDR avec chacun un nombre défini de projets et une enveloppe budgétaire allouée à chaque projet.

### Projets structurants du Contrat Programme État-Région 2020-2022



Concernant le premier objectif relatif à l'amélioration de l'attractivité économique de la Région inscrit dans le PDR, 19 projets ont été identifiés d'une enveloppe budgétaire de 4,25 MMDH.

#### Exemples de chantiers :

- Création d'une Zone d'Accélération Industrielle à Ain Chegag « ZAI » avec un coût de 500 MDH sur une superficie de 379 ha dont 42 ha pour la 1<sup>ère</sup> tranche ;
- Aménagement du Parc Industriel Ain Chegag « PIAC » doté d'une enveloppe budgétaire de 303,1 MDH prévue sur 81 ha dont 50 ha dédiés au district cuir et 31 ha aux activités généralistes, cet espace d'accueil des investisseurs permettra d'avoir, in fine, une nouvelle offre foncière aux investisseurs ;
- La construction d'un Parc Industriel « Fès Saïss » pour un budget de 113,4 MDH proposant divers espaces industriels, des lots de services, des espaces verts et autres services étalés sur une superficie de 20 ha ;
- Création d'une zone logistique « RAS EL MA » afin d'améliorer la compétitivité et la productivité des entreprises en réduisant les coûts logistiques sur une superficie de 32 Ha avec un budget de 300 millions de Dirhams.

Le deuxième objectif du PDR, relatif à l'appui aux secteurs productifs et la promotion de l'emploi, se décline via 36 projets, dotés d'une enveloppe budgétaire de l'ordre de 3,79 MMDH.

#### Exemple de chantiers :

- Création des ZAE dédiées aux PME artisanales : Mise en place de zones d'activités artisanales dans les différentes Préfectures et Provinces de la Région (150 MDH).



## 02. Etat des lieux des zones existantes



➤ La région de Fès-Meknès compte 15 zones et quartiers industriels réparties en :

### ● 6 zones et quartiers industriels /services à Fès :

Foncier	Vocation	Superficie brute/ha	Nombre de lots	Mode de mobilisation	Aménageur
Zone Industrielle d'Ain Chkef	Généraliste	17	162	Cession	Al Omrane
Quartier Industriel de Sidi Brahim	Généraliste	115	254	Cession	Commune de Fès et Al Omrane
Quartier Industriel Bensouda	Généraliste	154	512	Cession	Al Omrane
Quartier Industriel Doukkarate	Généraliste	83	60	Cession	Commune de Fès
Zone Industrielle Ex-COTEF	Généraliste	15,2	24	Cession	Al Omrane
Parc Fès Shore	Offshore Outsourcing, Haute Technologie	20	Plateaux bureaux sur 28.000 m²	Cession	MEDZ

### ● 2 zones industrielles à Moulay Yacoub :

Foncier	Vocation	Superficie brute/ha	Nombre de lots	Mode de mobilisation	Aménageur
Zone Industrielle de Ras El Ma (Miftah el Kheir)	Généraliste	44	189	Cession	Al Omrane
Zone Industrielle Hamria	Agro-industrie	3,2	46	Cession	Commune Nouadaine

### ● 4 zones et quartiers industriels à Meknès :

Foncier	Vocation	Superficie brute/ha	Nombre de lots	Mode de mobilisation	Aménageur
Zone Industrielle et d'activité Agropolis	Agro-industrie	130	225	Cession	MEDZ
Zone Industrielle de Mejjat	Généraliste	57,7	383	Cession	Al Omrane
Zone Industrielle de Sidi Bouzekri	Généraliste	35	102	Cession	Al Omrane
Zone Industrielle de Sidi Slimane Moulkifane	Généraliste	24	177	Cession	Al Omrane

### ● 2 zones industrielles à Sefrou :

Foncier	Vocation	Superficie brute/ha	Nombre de lots	Mode de mobilisation	Aménageur
Zone Industrielle AL MASSIRA	Généraliste	5	17	Cession	Commune de Sefrou
Zone Industrielle TABOR III	Généraliste	1,5	10	Cession	Al Omrane

### ● 1 zone industrielle à Taza :

Foncier	Vocation	Superficie brute/ha	Nombre de lots	Mode de mobilisation	Aménageur
Zone Industrielle de Taza 1 <sup>ère</sup> tranche	Généraliste	14	47	Cession	Commune de Taza
Zone Industrielle de Taza 2 <sup>ème</sup> tranche	Généraliste	14	209	Cession	Al Omrane

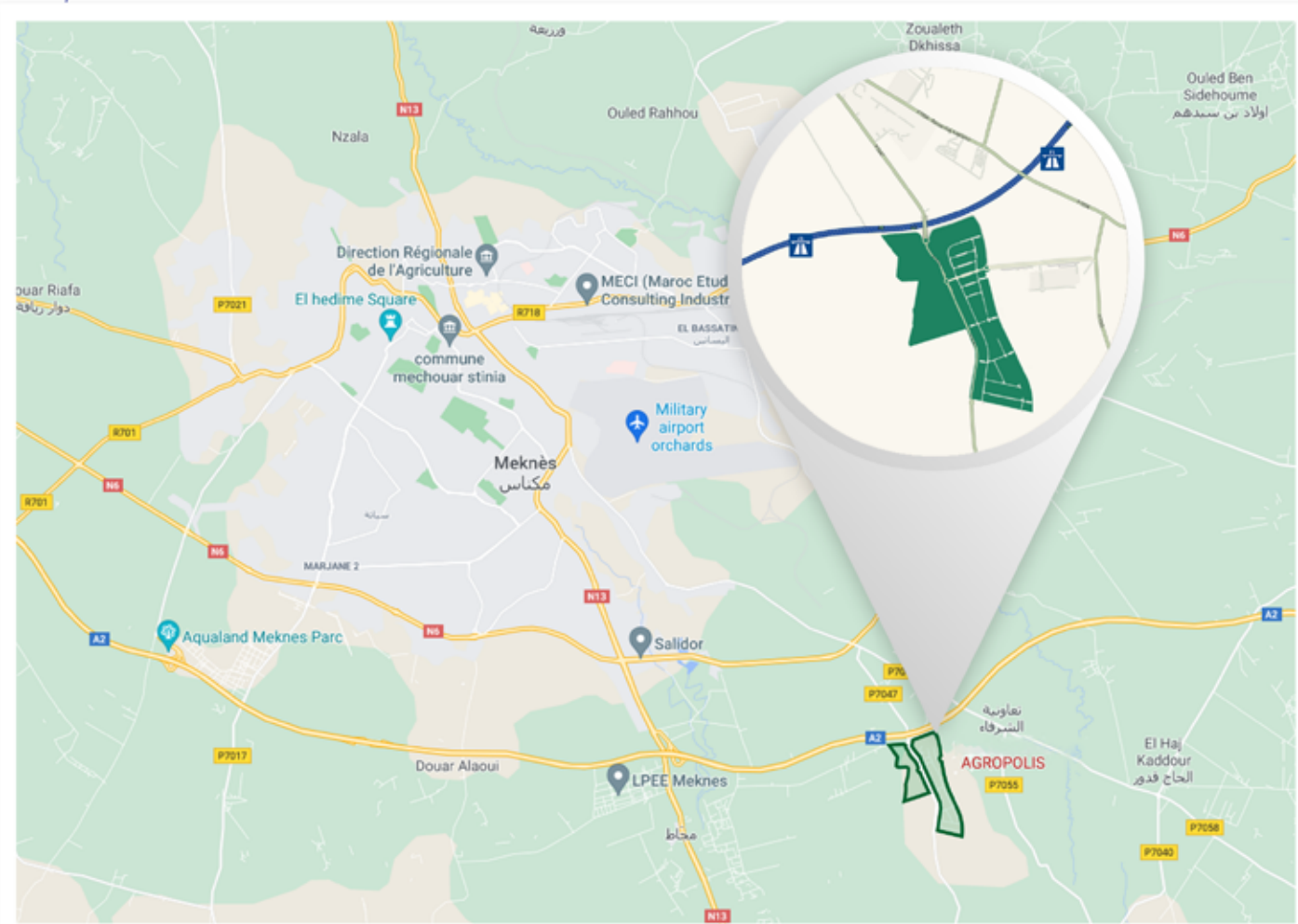




# 03. AGROPOLIS MEKNES

<p><b>VOCATION</b> ZONE INDUSTRIELLE AGROALIMENTAIRE / AGROPOLE</p>	<p><b>INFRASTRUCTURES À PROXIMITÉ</b></p> <ul style="list-style-type: none"> <li>75 km</li> <li>4 km</li> <li>12 km</li> </ul>	<p><b>AMÉNAGEUR</b> <b>MEDZ</b> GRUPE COO</p>
<p><b>COMMUNE / PRÉFECTURE</b> Mejjat / Meknès</p>	<p>160 km</p> <p>2 km</p>	<p>+212 537 57 66 78</p> <p>showroom@medz.ma</p>
<p>Superficie totale brute de la zone : <b>130 ha</b></p>	<p>Nombre de lots : <b>225 lots</b> Nombre de lots disponibles : <b>101</b></p>	<p>Création <b>2010</b></p> <p>Statut de commercialisation <b>OPÉRATIONNELLE</b></p>
<p>Superficie totale disponible : <b>40 ha</b></p>	<p>Mode de mobilisation : <b>cession</b></p>	<p>Prix moyen de cession : <b>400 Dh/m²</b></p>

## PLAN DE SITUATION



## PLAN DE MASSE



### Description

L'Agropolis, a été créé en 2010 à Meknès avec un montant d'investissement de l'ordre de 559 MDH, sur une superficie globale de 130 ha, offrant un total de 225 lots (1<sup>ère</sup> tranche). Il s'impose comme l'écosystème idéal pour accueillir des activités industrielles notamment dans la transformation agro-alimentaire, les activités logistiques et de mise en marché, les stations de conditionnement, les activités tertiaires, la formation et la Recherche & Développement.



### Filières phares



Fruits/légumes



Céréales



Lait, viandes



## ➤ Atouts

➤ **Un positionnement géostratégique et une connectivité optimale** : L'Agropole de Meknès jouit d'une situation géographique privilégiée, au centre du Maroc, dans la commune de Sidi Slimane Moul Kifane. Il profite d'une connexion optimale vers toutes les Régions du Maroc, à travers les axes autoroutiers, à seulement 4 km de l'échangeur Meknès-Est de l'Autoroute Rabat-Fès (A2).

Il bénéficie également d'une liaison ferroviaire performante, à travers la gare de Meknès à 13 km et la gare de Fès à 70 km. Par ailleurs, les aéroports internationaux de Fès Saïss et de Rabat-Salé sont à respectivement 30 minutes et 1h30 du site.

➤ **Un pôle de compétitivité économique par excellence** : Un écosystème industriel en pleine expansion, Meknès étant parmi les premiers pôles agro-industriels du pays. Celui-ci se caractérise en effet par :

- Une place primordiale de l'industrie agro-alimentaire, qui représente presque la moitié du chiffre d'affaires industriel de la région ;
- Un bassin d'emplois abondant et une main d'œuvre qualifiée, avec une population de plus de 4 millions d'habitants ;
- Des instituts de recherche et d'enseignement supérieur (Ecole Nationale d'Agriculture, Institut Nationale de Recherche Agronomique...);
- Une forte contribution de la Région à la production agricole (15,2% du PIB national du secteur) ;
- Des cultures diversifiées : arboriculture fruitière, oléiculture, maraîchage, élevage bovin et aviculture, produits de terroir ;
- Des paysages diversifiés favorables à l'agriculture (plaine du Saïss, chaîne du Moyen Atlas, etc.) ;
- Des ressources hydrauliques à la pointe, avec 5 barrages.

➤ **Une offre compétitive et diversifiée** : L'Agropolis est un espace qui peut accueillir des usines, des entrepôts, des showrooms, des bureaux, et toute structure portant un projet industriel à petite, moyenne ou grande échelle.

L'offre de valeur mise en place se compose de :

- Bâtiments clés en main, customisés ou standardisés, à la demande ;
- Plateaux bureaux en location ;
- Services de construction à la demande.

➤ **Une R&D au cœur du développement industriel** : L'Agropolis ambitionne de s'ériger en véritable pôle de compétitivité, pour répondre aux enjeux de demain. Son objectif est d'offrir aux chefs d'entreprises et aux chercheurs la possibilité de construire des projets collaboratifs de recherche et développement, qui permettent aux entreprises de créer de la valeur et de l'emploi sur ce territoire, et ce, à travers la création de deux pôles :



➤ **Qualipôle alimentation** : pôle de concentration des compétences dans la Recherche & Développement dédié aux secteurs agricole et agro-alimentaire, le Qualipôle Alimentation vise à mutualiser les moyens et services R&D afin de renforcer les capacités des acteurs et les rendre compétitifs. Il inclut notamment des laboratoires de l'INRA, de l'ONSSA, et de Morocco Foodex ainsi qu'un nouveau centre d'innovation agro-alimentaire.



➤ **Agropole Olivier** : pôle de compétence et d'innovation pour le transfert de technologie ainsi que pour le développement et la promotion de la filière oléicole régionale et nationale.

➤ **Une offre de services variée** : L'agropole de Meknès offre aux investisseurs une gamme diversifiée de services : formation adaptée aux besoins, guichet unique administratif regroupant les services clé de l'Etat et facilitant les démarches aux investisseurs, banque, bureau de poste, assurance, restauration d'entreprises, hygiène et santé, etc. Par ailleurs, le parc est géré par une filiale de MEDZ, qui assure de nombreux services : sécurité, collecte des déchets, parkings, entretien des espaces verts, éclairages publics, etc.

## ➤ Simulez vos primes à l'investissement

Pour simuler les primes auxquelles vous avez droit (Charte de l'investissement, subventions régionales), rendez-vous sur le site ou scannez le QR code

[bit.ly/3oIXHU](https://bit.ly/3oIXHU)



## ➤ Autres incitations à l'investissement

Pour consulter les autres offres incitatives, rendez-vous sur le site ou scannez le QR code

[bit.ly/3Hg1eTr](https://bit.ly/3Hg1eTr)



## Ils ont choisi l'Agropolis



## Partenaires du Projet







# 04. ZI MIFTAH EL KHEIR RAS EL MA

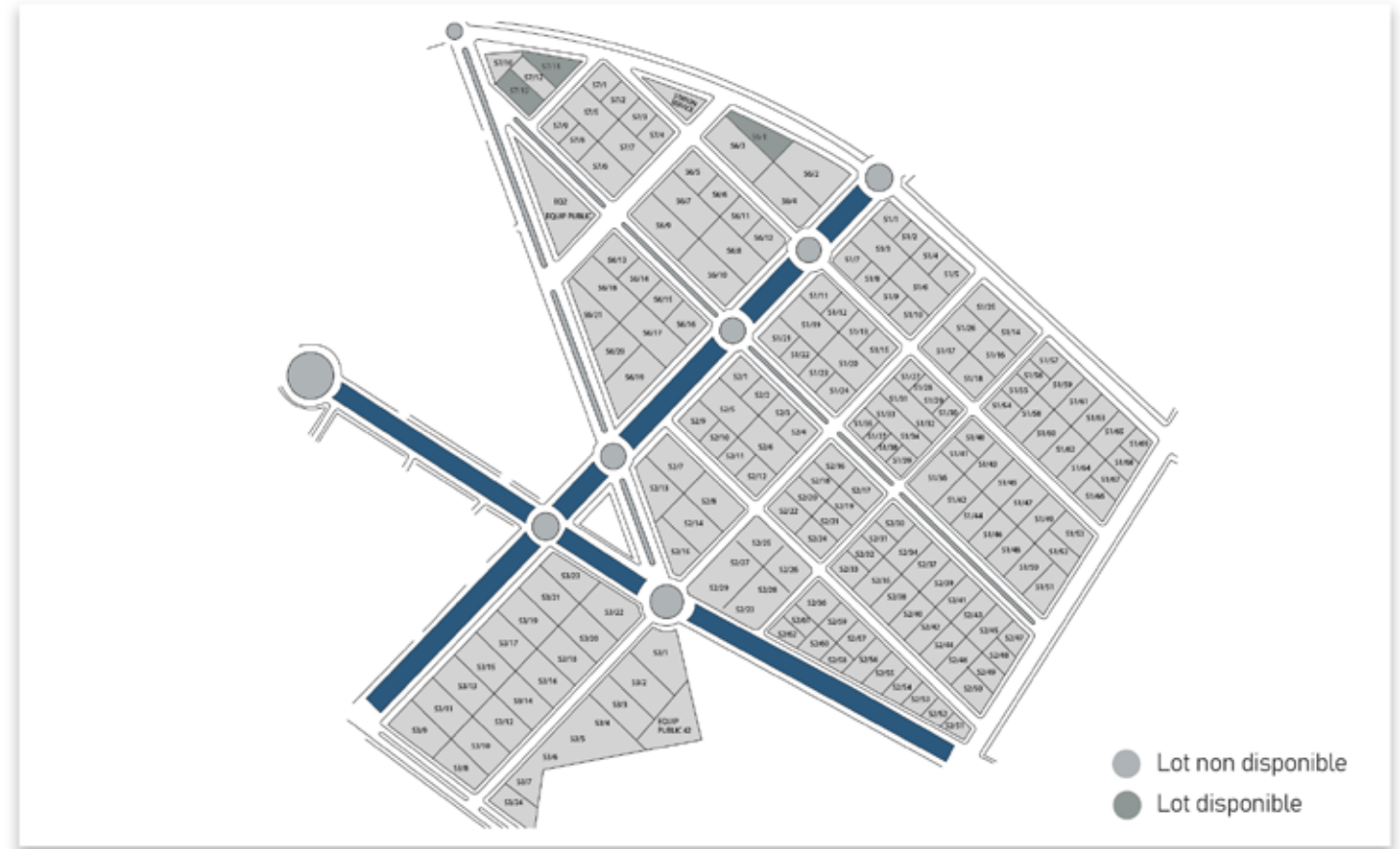
## ZI MIFTAH EL KHEIR RAS EL MA

<b>VOCATION</b> <b>ZONE INDUSTRIELLE GÉNÉRALISTE</b>	<b>INFRASTRUCTURES À PROXIMITÉ</b> 18 km  12,5 km  12 km 213 km  9 km	<b>AMÉNAGEUR</b> 					
			<b>COMMUNE / PROVINCE</b> Ain Chkef / Moulay Yacoub				
			Superficie totale brute de la zone : <b>44 ha</b>	Nombre de lots : <b>189 lots</b> Nombre de lots disponibles : <b>3</b>	Création <b>2009</b>	Statut de commercialisation <b>OPÉRATIONNELLE</b>	+212 5 35 64 22 48
			Superficie totale disponible : <b>4.662 ha</b>	Mode de mobilisation : <b>cession</b>	Prix moyen de cession : <b>700 Dh/m²</b>	fes@alomrane.com	

## PLAN DE SITUATION



## PLAN DE MASSE



## Description

La Zone Industrielle Miftah El Kheir est une zone généraliste créée en 2009, sur une superficie globale de 44 ha (189 lots), offrant une disponibilité de 3 lots de terrains équipés, à la date du 05/06/2021, allant de 1.416 m² à 1.773 m².



## Filières phares





➤ **Atouts**

La ZI Miftah El Kheir présente aux investisseurs opérant, principalement, dans le secteur industriel, un environnement adéquat pour la réalisation de leurs projets, avec des infrastructures de qualité, des prix compétitifs, et la disponibilité d'un bassin d'emplois important.

Un autre atout important est la position stratégique de la zone industrielle Miftah El Kheir, située à l'entrée de la ville et à proximité de la zone logistique de Ras El Ma et du Port Sec de l'ONCF.

➤ **Simulez vos primes à l'investissement**

Pour simuler les primes auxquelles vous avez droit (Charte de l'investissement, subventions régionales), rendez-vous sur le site ou scannez le QR code



[bit.ly/3oIIXHU](http://bit.ly/3oIIXHU)

➤ **Autres incitations à l'investissement**

Pour consulter les autres offres incitatives, rendez-vous sur le site ou scannez le QR code



[bit.ly/3Hg1eTr](http://bit.ly/3Hg1eTr)

Ils ont choisi Miftah El Kheir



Partenaires du Projet

Royaume du Maroc  
Ministère de l'Industrie,  
du Commerce, de l'Investissement  
et de l'Economie Numérique



المملكة المغربية  
وزارة الصناعة والتجارة والإستثمار  
والاقتصاد الرقمي



# 05. ZONE INDUSTRIELLE EX-COTEF

<b>ZONE INDUSTRIELLE EX-COTEF</b>	<b>VOCATION</b> ZONE INDUSTRIELLE GÉNÉRALISTE	<b>INFRASTRUCTURES À PROXIMITÉ</b>		☎ +212 5 35 65 20 57 ✉ hdahmani@fesmeknesinvest.ma	
	<b>COMMUNE/ PRÉFECTURE</b> Fès / Fès	✈ 13 km	🚗 15 km		🚆 4 km
	Superficie totale brute de la zone : <b>15,2 ha</b> dont 9,4 ha construite	🏠 211 km	🏠 2 km		📅 Création 1967
	Superficie totale disponible : <b>9.272 m²</b>	📄 Statut de commercialisation ✅ OPÉRATIONNELLE	📄 Mode de mobilisation : location		💰 Prix moyen de location : 5 Dh/m²/mois

PLAN DE SITUATION





## PLAN DE MASSE

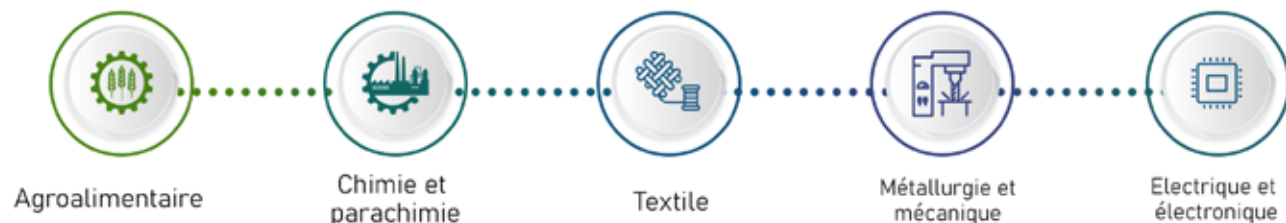


### Description

Située à une vingtaine de minutes de l'aéroport international Fès-Saïss, du port sec ONCF Bensouda ainsi que de l'autoroute Fès-Meknès, la Zone Industrielle Ex-Cotef connaît un réel engouement. En effet, l'assainissement du foncier et le lancement d'appels à projets pour la réalisation d'unités industrielles en mode locatif par le CRI Fès-Meknès, ont permis d'amorcer la valorisation de ce terrain de 15,2 ha autrefois occupé par le Complexe Textile de Fès, longtemps considéré comme le fleuron de l'industrie du textile au Maroc avant de cesser ses activités en 2005.

A fin mai 2021, cette zone généraliste offre un total de 24 lots, dont 21 lots industriels (incluant un lot disponible d'une superficie de 2.084 m<sup>2</sup>) et 3 lots d'équipements. A date, 20 projets ont été sélectionnés dans le cadre de la Commission Régionale Unifiée d'Investissement (CRUI) en se basant sur une méthodologie de sélection multicritères rigoureuse (valeur ajoutée de l'activité, montant de l'investissement, nombre d'emplois, délai de réalisation, export, etc.). Les projets prévus sur les 24 lots devraient générer 2.941 emplois directs pour des investissements prévus de l'ordre de 497,7 MDH.

### Filières phares



### Atouts

- Le site bénéficie d'un positionnement géographique privilégié puisqu'il est situé en plein centre-ville, il est également à la proximité du réseau autoroutier et d'une fréquence quotidienne des vols aériens internationaux ;
- Projet respectant l'environnement et dédié aux industries propres de 2<sup>ème</sup> et 3<sup>ème</sup> catégorie.

### Simulez vos primes à l'investissement

Pour simuler les primes auxquelles vous avez droit (Charte de l'investissement, subventions régionales), rendez-vous sur le site ou scannez le QR code

[bit.ly/3oIXHU](https://bit.ly/3oIXHU)



### Autres incitations à l'investissement

Pour consulter les autres offres incitatives, rendez-vous sur le site ou scannez le QR code

[bit.ly/3Hg1eTr](https://bit.ly/3Hg1eTr)



### Ils ont choisi la zone Ex- Cotef

**ALSTOM**

**m**  
maroc-modis

**LUCA ENGINEERING LTD**

### Alstom : Premier projet opérationnel

- Installation de la société **ALSTOM** en Août 2019
- Superficie** : 3,4 ha
- Activité** : fabrication et montage de câbles et armoires électriques
- Investissement** : 48 MDH
- Emplois** : 400 emplois existants et création de 350 emplois directs à horizon 2023
- Durée des travaux** : 10 mois
- Environnement** : Installation de 120 panneaux solaires et utilisation de matériaux recyclables et peintures écologiques



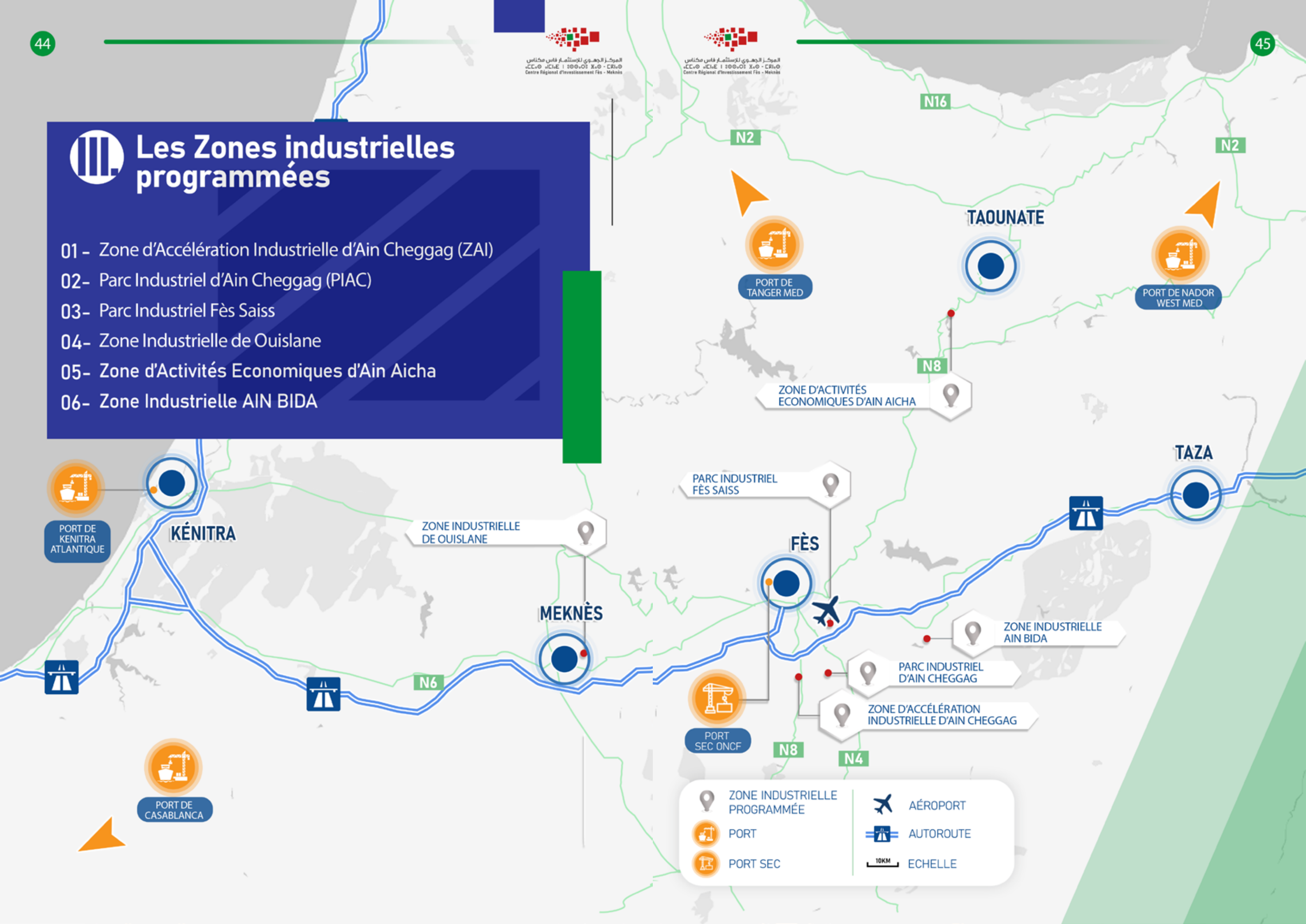
### Partenaires du Projet





## Les Zones industrielles programmées

- 01 - Zone d'Accélération Industrielle d'Ain Cheggag (ZAI)
- 02 - Parc Industriel d'Ain Cheggag (PIAC)
- 03 - Parc Industriel Fès Saïss
- 04 - Zone Industrielle de Ouislane
- 05 - Zone d'Activités Economiques d'Ain Aïcha
- 06 - Zone Industrielle AIN BIDA







# 01. ZONE D'ACCELERATION INDUSTRIELLE AIN CHEGGAG

## ZAI AIN CHEGGAG

**VOCATION**  
ZONE D'ACCELERATION INDUSTRIELLE

**COMMUNE / PROVINCE**  
Ain Cheggag / Sefrou

Superficie net totale de la zone : **236 ha**

Superficie net totale disponible : **236 ha**

Nombre de lots prévus : **NC**  
Nombre de lots disponibles : **NC**

Mode de mobilisation : **cession**

**INFRASTRUCTURES À PROXIMITÉ**

13 km 10 km 21 km  
303 km 5,8 km

Création **2021**

Etat d'avancement : **En cours déétude**

Prix moyen de cession : **NC**

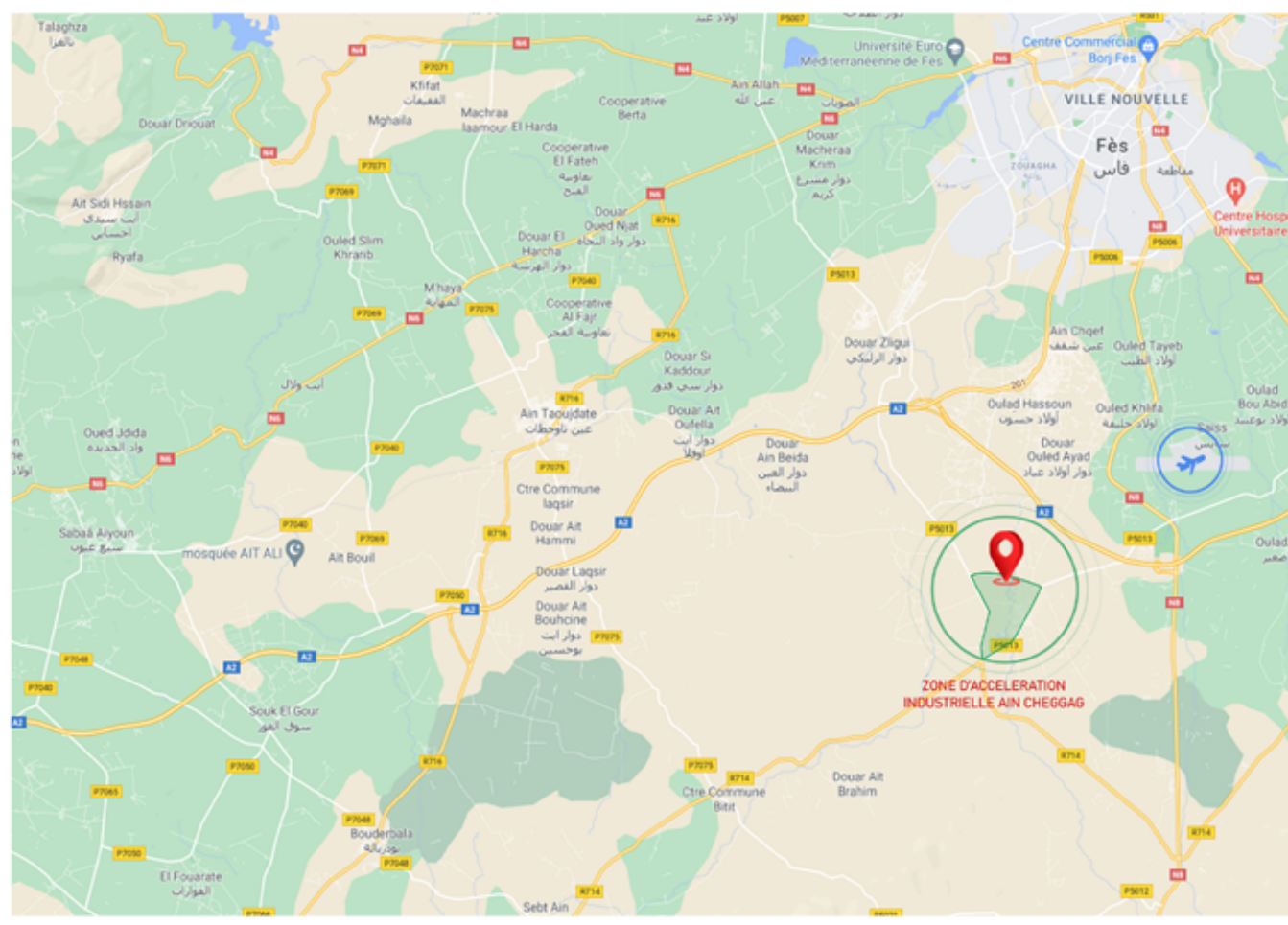
**AMÉNAGEUR**

**MEDZ**  
GROUPE CDG

+212 5 37 57 66 78

showroom@medz.ma

## PLAN DE SITUATION



## Description

L'Etat, à travers le Plan d'Accélération Industrielle (PAI), s'est fixé des objectifs ambitieux pour l'Industrie Marocaine à l'horizon 2020 dans une logique de construction d'écosystèmes compétitifs et innovants et de création Zones d'Accélération Industrielles (ZAI) par Région.

La région de Fès-Meknès, à travers son plan de développement régional, vise à attirer des investissements créateurs de richesse et de valeur ajoutée dans les secteurs à fort potentiel à travers la mise en place d'infrastructures dédiées à l'industrie et le renforcement des projets industriels dans les secteurs de l'agroalimentaire, du textile, de l'automobile, des chemins de fer et du secteur électrique et électronique.

Une convention portant sur la mise en œuvre de la Zone d'Accélération Industrielle (ZAI) de Ain Cheggag dans la Province de Sefrou, a été signée entre le Ministère de l'Industrie, du Commerce, de l'Economie Verte et Numérique, la Wilaya de la Région, le Conseil Régional, la Province de Sefrou et la CDG Développement le 24 mai 2021, à Fès. Ladite convention vise à renforcer l'attractivité économique de la Région à travers la mise en place d'infrastructures dédiées à l'industrie et in fine drainer des projets industriels dans les secteurs de l'agroalimentaire, du textile, de l'automobile, des chemins de fer et du secteur électrique et électronique. Ce projet, d'une montant de 500 MDH s'étale sur une superficie de 379 ha, sera financé par le Conseil Régional et le Ministère à hauteur de 100 MDH chacun qui se rajoutent aux contributions des futurs bénéficiaires.

## Filières phares



Agroalimentaire



Textile



Automobile



Électrique et électronique



Ferroviaire

## Atouts

- La ZAI d'Ain Cheggag représente un enjeu crucial pour le développement d'une industrie exportatrice au niveau de la Région ;
- Proximité des bassins d'emplois** : Fès, Ain Cheggag, Sefrou, Bhalil, etc. ;
- Proximité d'organismes de formation** : Universités et instituts de formation à Fès, projet de pôle universitaire à Ain Cheggag ;
- Proximité de zones urbaines** : 22 Km de Fès ;
- Proximité du réseau routier** : 7,1 Km de la RN8 et 8,1 km de l'autoroute A2 ;
- Proximité du réseau ferroviaire** : 12,5 km de la gare ferroviaire Ain TAOUJAT, 18 km de la gare ferroviaire Fès ;
- Proximité de l'aéroport** : 17 km de l'aéroport de Fès-Saïss ;
- Proximité des ports** : 207 km du port de Kénitra et 304 km du Port de Casablanca ;
- Assainissement** : Station d'épuration des eaux usées (STEP) projetée.



➤ **Simulez vos primes à l'investissement**

Pour simuler les primes auxquelles vous avez droit (Charte de l'investissement, subventions régionales), rendez-vous sur le site ou scannez le QR code

[bit.ly/3oIIXHU](https://bit.ly/3oIIXHU)



➤ **Autres incitations à l'investissement**

Pour consulter les autres offres incitatives, rendez-vous sur le site ou scannez le QR code

[bit.ly/3Hg1eTr](https://bit.ly/3Hg1eTr)



**Partenaires du Projet**

Royaume du Maroc  
Ministère de l'Industrie, du Commerce,  
de l'Économie Verte et Numérique



المملكة المغربية  
وزارة الصناعة والتجارة  
والاقتصاد الأخضر والرقمي



Wilaya de la Région  
Fès-Meknès



Province Sefrou



جهة فاس مكناس  
Région FES MEKNES



CDG DEVELOPPEMENT



# 02. PARC INDUSTRIEL AIN CHEGGAG

## PARC INDUSTRIEL AIN CHEGGAG

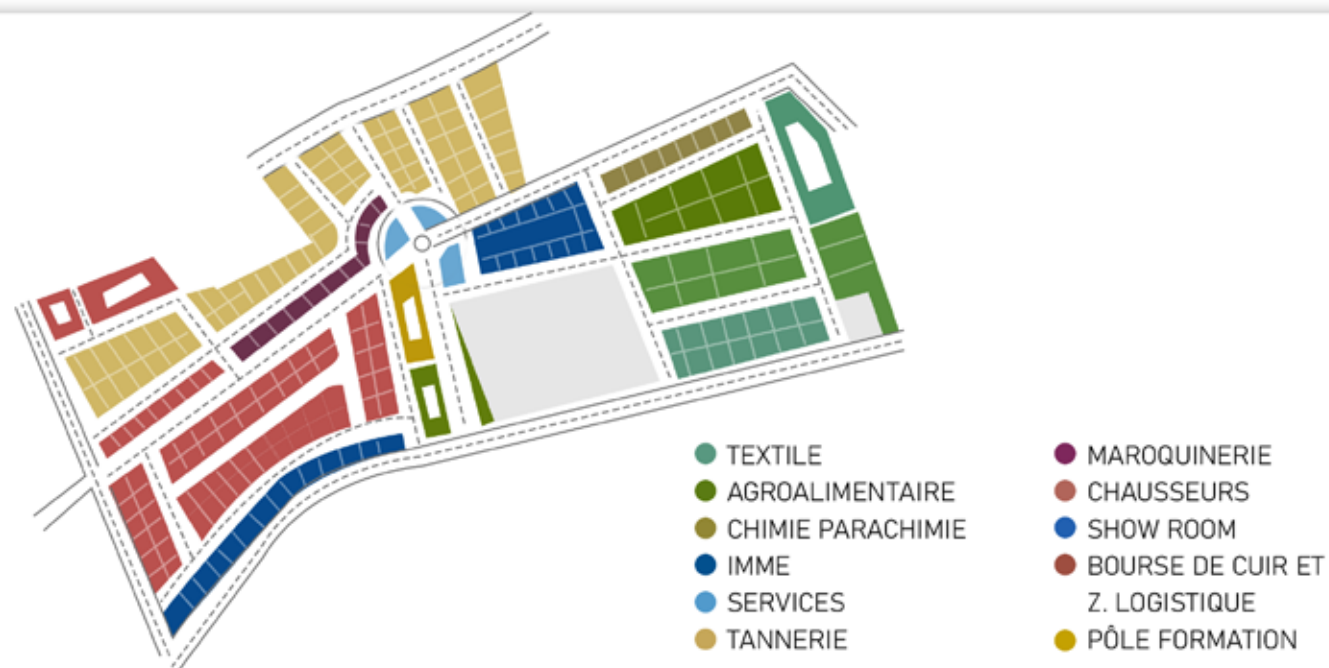
<p><b>VOCATION</b> PARC INDUSTRIEL AVEC ZI GÉNÉRALISTE ET DISTRICT CUIR</p>	<p><b>INFRASTRUCTURES À PROXIMITÉ</b> ✈️ 13 km 🚗 10 km 🚆 21 km 🏠 303 km 🚶 6 km</p>	<p><b>AMÉNAGEUR</b> </p>
<p><b>COMMUNE / PROVINCE</b> Ain Cheggag / Sefrou</p>	<p>Nombre de lots : <b>238</b> Nombre de lots disponibles : <b>124</b></p>	<p>Création <b>2020</b></p>
<p>Superficie totale de la zone : <b>81 ha</b></p>	<p>Mode de mobilisation : <b>cession</b></p>	<p>Etat d'avancement : <b>En cours d'aménagement</b></p>
<p>Superficie totale disponible : <b>28 ha</b></p>	<p>Prix moyen de cession : <b>300 Dh/m²</b></p>	<p>+212 5 35 64 22 48 fes@alomrane.com</p>

## PLAN DE SITUATION





## PLAN DE MASSE



## Description

Le PIAC, dont les travaux ont été lancés le 14 octobre 2020, s'étalera sur une superficie de 81 ha. Il constitue un nouveau noyau d'activités très prometteur pour la commune de Ain Cheggag et devrait, à terme, générer 7.600 emplois directs. Le coût global prévisionnel de réalisation du projet est de l'ordre de 301 MDH. Ce montant est subventionné à hauteur de 145,26 MDH, réparti entre le Ministère de l'Industrie (100 MDH), le Ministère Chargé de l'Environnement (20 MDH) et le Conseil Régional de Fès-Meknès (25,26 MDH).

La gestion du parc sera assurée par la Chambre de Commerce, d'Industrie et de Services de la région Fès-Meknès, tandis que sa gouvernance sera confiée à un comité central présidé par le Ministère de l'Industrie, un comité régional présidé par la Wilaya de Fès-Meknès, ainsi qu'à une commission d'attribution et de suivi de la valorisation du projet (CRUI).

Ce projet se divise en deux zones distinctes :

- Une zone industrielle dédiée aux métiers du cuir et à leur écosystème, qui occupe 50 ha. Tanneries, unités de mégisserie, de maroquinerie et de fabrication de chaussures y bénéficieront d'une bourse de cuir, d'une zone logistique, de multiples activités de support et services ainsi que de showrooms.
- Une zone industrielle généraliste de nouvelle génération de 31 ha. Répondant aux meilleurs standards internationaux, elle inclut notamment une station d'épuration des eaux usées (STEP), conçue pour traiter les effluents et les nuisances écologiques. Elle met également à disposition des opérateurs économiques des services à forte valeur ajoutée, comme la formation et la logistique entre autres.

## Filières phares



## Atouts

- Positionnement géographique privilégié à proximité du réseau autoroutier et de l'aéroport de Fès-Saiss ;
- Projet respectant l'environnement et abritant une STEP.

## Simulez vos primes à l'investissement

Pour simuler les primes auxquelles vous avez droit (Charte de l'investissement, subventions régionales), rendez-vous sur le site ou scannez le QR code

[bit.ly/3oIIXHU](https://bit.ly/3oIIXHU)



## Autres incitations à l'investissement

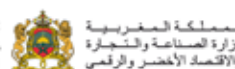
Pour consulter les autres offres incitatives, rendez-vous sur le site ou scannez le QR code

[bit.ly/3Hgl1eTr](https://bit.ly/3Hgl1eTr)



## Partenaires du Projet

Royaume du Maroc  
Ministère de l'Industrie, du Commerce,  
de l'Économie Verte et Numérique





# 03. PARC INDUSTRIEL FES-SAISS

## PARC INDUSTRIEL FES SAISS

**VOCATION**  
PARC INDUSTRIEL GÉNÉRALISTE

**COMMUNE / PRÉFECTURE**  
Oulad Tayeb / Fès

Superficie totale de la zone : **20 ha**

Superficie totale disponible : **20 ha**

**INFRASTRUCTURES À PROXIMITÉ**

✈️ 2 km   🏠 10 km   🚆 12 km

🚗 302 km   🏠 4 km

Création **2021**

Etat d'avancement : **En cours d'étude**

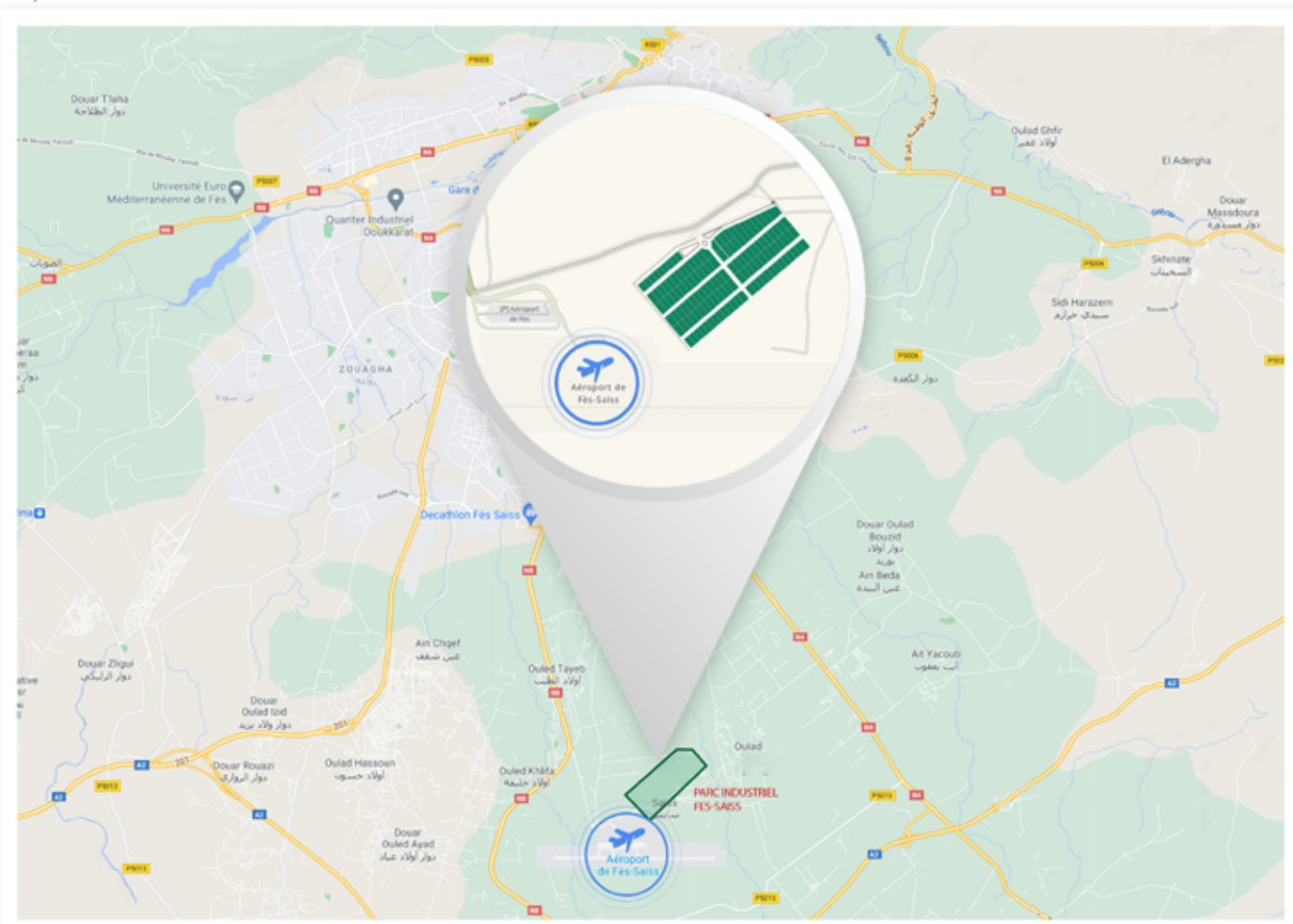
Prix

- 4 Dhs/m<sup>2</sup> en moyenne pour les terrains
- 30 Dhs/m<sup>2</sup>/mois en moyenne pour les bâtiments

☎️ +212 5 22 59 22 04

✉️ mbenyahya@cfcm.org

## PLAN DE SITUATION



## PLAN DE MASSE



### Description

Doté d'un montant d'investissement de l'ordre de 113,4 MDH, le nouveau Parc Industriel FES SAISS sera étalé sur 20 ha et sera réalisé grâce à un partenariat entre le Ministère de l'Industrie, du Commerce et de l'Economie Verte et Numérique, le Ministère de l'Équipement, du Transport et de la Logistique, le Conseil Régional Fès-Meknès et la Chambre Française de Commerce et d'Industrie du Maroc (maître d'ouvrage).



### Infrastructures

- ▶ Équipements de haut Standing ;
- ▶ Voiries de grande emprise ;
- ▶ Réseau anti-incendie ;
- ▶ Réseau d'eau potable ;
- ▶ Réseau électrique MT/BT ;
- ▶ Téléphonie et fibres optiques ;
- ▶ Vidéosurveillance ;
- ▶ Réseau d'assainissement séparatif.



### OBJECTIFS

- 01** Implantation de 130 entreprises

**02** Investissements induits estimés : 1 MMDH

**03** Création d'emplois : 2.000 directs et 1.500 indirects



Consistance



- ▶ 118 Parcelles industrielles locatives ;
- ▶ 9 bâtiments industriels relais ;
- ▶ 4 lots de services : (Restaurant / Hôtel / Zone d'expositions / commerces / bureaux...);
- ▶ 1 STEP ;
- ▶ 1 Bassin d'orage et d'infiltration ;
- ▶ Des espaces verts.

Filières phares

PME opérant dans des activités industrielles non polluantes de 2<sup>ème</sup> et 3<sup>ème</sup> catégorie et créatrices d'emplois.

Atouts

- ▶ Le site bénéficie d'un positionnement géographique privilégié à proximité du réseau autoroutier et de l'aéroport international de Fès-Saïss ;
- ▶ Projet respectant l'environnement et dédié aux industries non polluantes ;
- ▶ Mise en place de services d'accompagnements (guichet unique pour l'aide à la création d'entreprises, l'obtention des autorisations, l'aide au recrutement, etc.) ;
- ▶ Bâtiments relais prêts à l'emploi ;
- ▶ Terrains industriels en location longue durée.

Simulez vos primes à l'investissement

Pour simuler les primes auxquelles vous avez droit (Charte de l'investissement, subventions régionales), rendez-vous sur le site ou scannez le QR code

[bit.ly/3oIXHU](http://bit.ly/3oIXHU)



Autres incitations à l'investissement

Pour consulter les autres offres incitatives, rendez-vous sur le site ou scannez le QR code

[bit.ly/3Hg1eTr](http://bit.ly/3Hg1eTr)



Partenaires du Projet

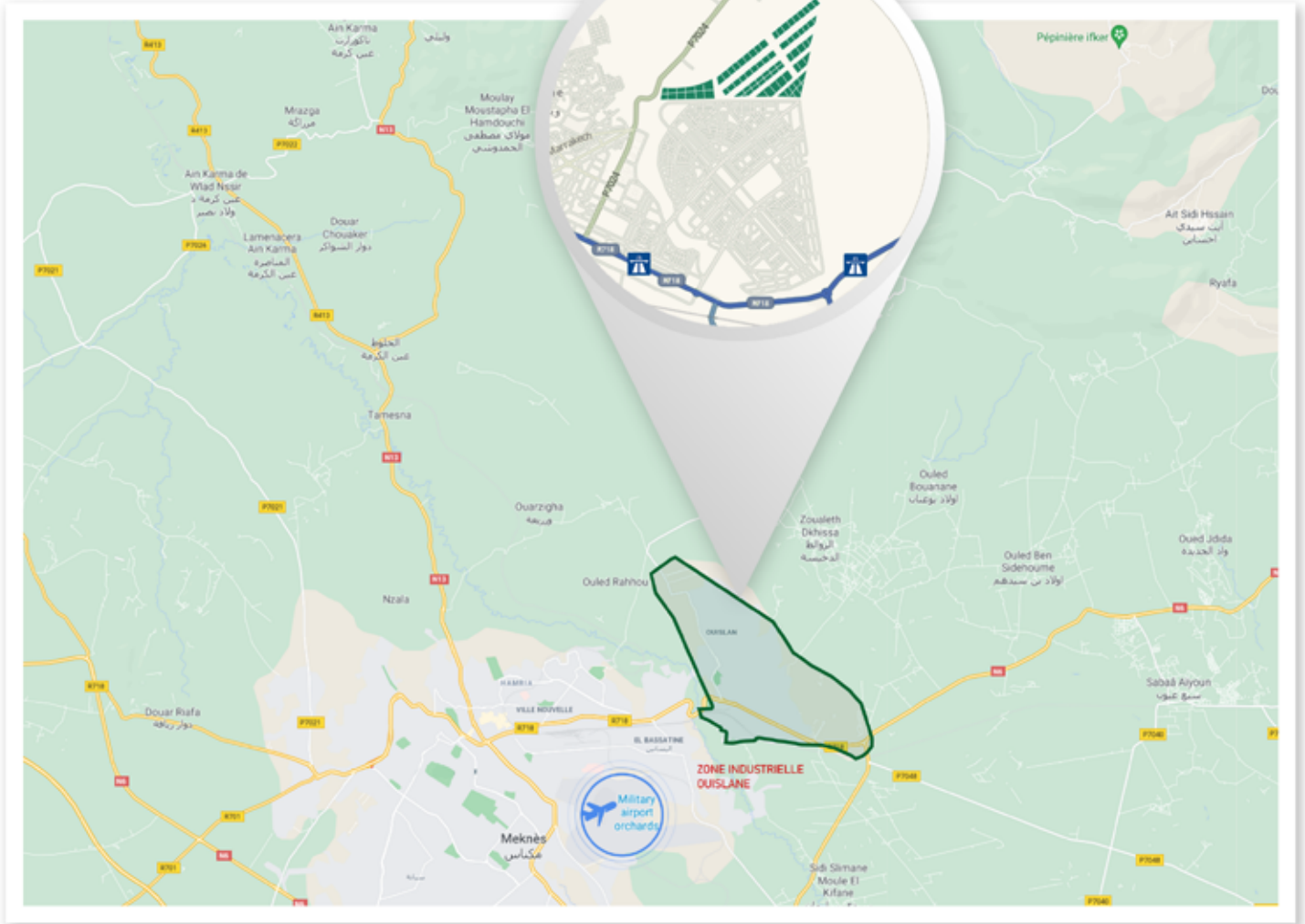


# 04. ZONE INDUSTRIELLE OUISLANE

## ZI OUISLANE

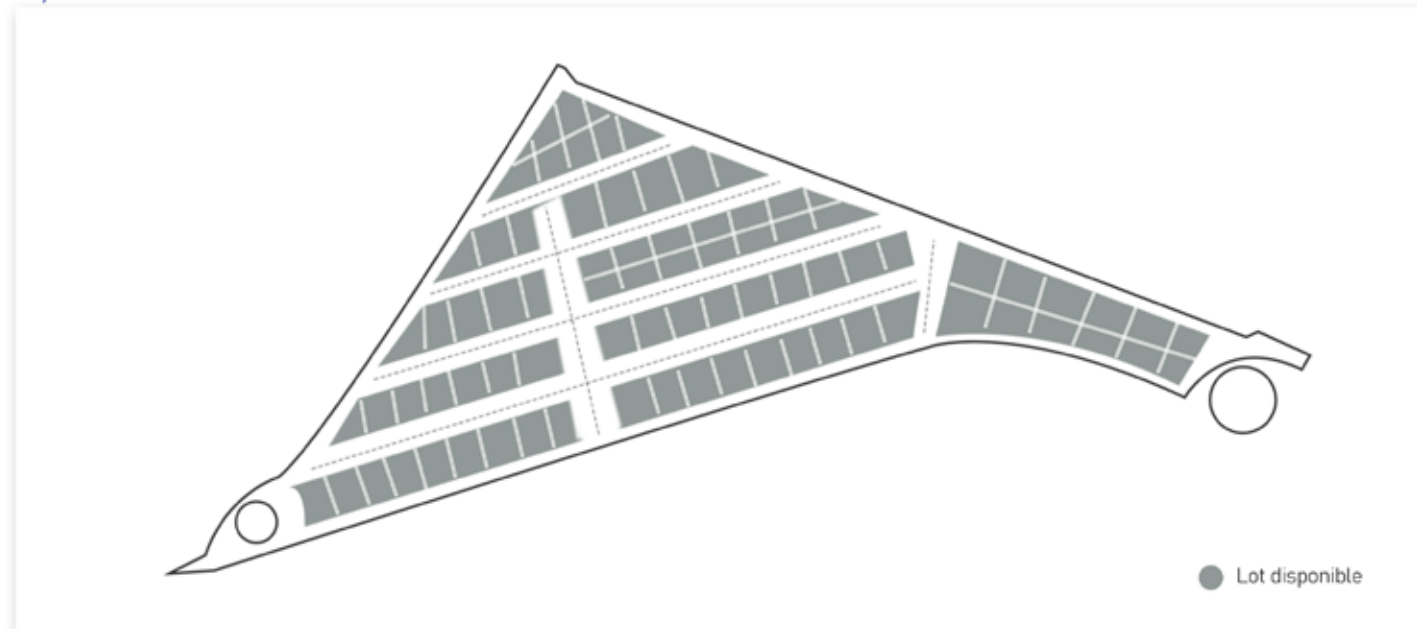
<p><b>VOCATION</b> ZONE INDUSTRIELLE GÉNÉRALISTE</p>	<p><b>INFRASTRUCTURES À PROXIMITÉ</b> ✈️ 66 km 📶 15 km 🚗 6 km 🚗 254 km 🏠 2 km</p>	<p><b>AMÉNAGEUR</b> </p>			
<p><b>COMMUNE / PRÉFECTURE</b> Ouislane / Meknès</p>	<p>Superficie totale de la zone : <b>65 ha</b></p>	<p>Nombre de lots : <b>NC</b></p>	<p>Création <b>2021</b></p>	<p>Etat d'avancement : <b>En cours d'étude</b></p>	<p>+212 5 35 64 22 48 fes@alomrane.com</p>
<p>Superficie totale disponible : <b>65 ha</b></p>	<p>Mode de mobilisation : <b>location</b></p>	<p>Prix : <b>50 dhs/m²</b></p>			

## PLAN DE SITUATION





## PLAN DE MASSE



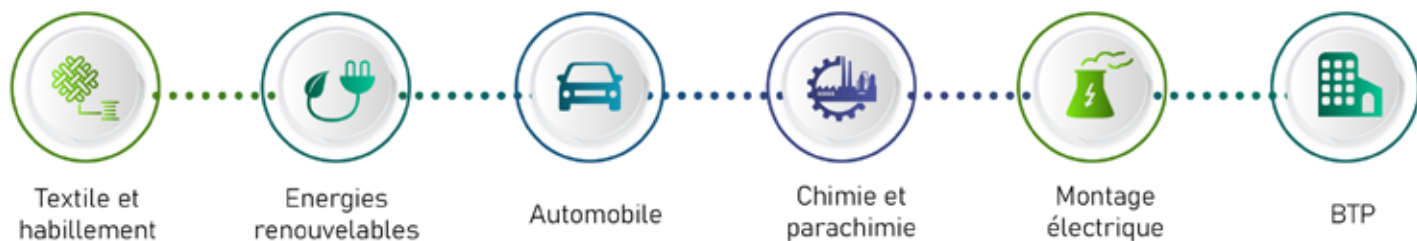
### Description

Le projet, d'un montant de 229 MDH, concerne la réalisation d'une zone industrielle généraliste sur la continuité nord du Pôle Urbain Riad Al Omrane à Ouislane.

Tous les hors sites sont déjà réalisés, chose qui facilite l'ouverture à l'urbanisation du site et le rend disponible à recevoir l'ensemble des activités dont la population aura besoin. Le site est également accessible, soit de l'intérieur du pôle soit directement du giratoire qui mène vers Rabat et Fès.



### Filières phares



### Atouts

- Ouislane présente aux investisseurs opérant principalement dans le secteur industriel, un environnement adéquat pour la réalisation de leurs projets, avec des infrastructures de qualité, des prix compétitifs, et la disponibilité d'un bassin d'emplois important ;
- Un autre atout important est la position stratégique de la zone industrielle de Ouislane, située sur la continuité nord du Pôle Urbain Riad Al Omrane à Ouislane.

### Simulez vos primes à l'investissement

Pour simuler les primes auxquelles vous avez droit (Charte de l'investissement, subventions régionales), rendez-vous sur le site ou scannez le QR code

[bit.ly/3oIIXHU](https://bit.ly/3oIIXHU)



### Autres incitations à l'investissement

Pour consulter les autres offres incitatives, rendez-vous sur le site ou scannez le QR code

[bit.ly/3Hg1eTr](https://bit.ly/3Hg1eTr)



### Partenaires du Projet

Royaume du Maroc  
Ministère de l'Industrie, du Commerce,  
de l'Économie Verte et Numérique



المملكة المغربية  
وزارة الصناعة والتجارة  
والاقتصاد الأخضر والرقمي





# 05. ZONE D'ACTIVITÉS ECONOMIQUES AIN AICHA

<b>ZONE D'ACTIVITÉS ÉCONOMIQUES AIN AICHA</b>	<b>VOCATION</b> ZONE D'ACTIVITÉS PROFESSIONNELLES ET INDUSTRIELLES	<b>INFRASTRUCTURES À PROXIMITÉ</b> A la limite route provinciale RP 5314 reliant Ain Aicha à Mediouna, au nord par Oued Ourgha	<b>AMÉNAGEUR</b> Commune Rurale de Ain Aicha
	<b>COMMUNE / PROVINCE</b> Ain Aicha / Taounate	Création <b>2020</b>	Etat d'avancement : <b>En cours d'étude technique</b>
	Superficie totale de la zone : <b>11 ha</b> (dont superficie utile de 8 ha)	Nombre de lots prévus : • Lots d'activité industrielle 2ème et 3ème catégorie : <b>12</b> • Lots industriels artisanaux : <b>180</b>	Prix moyen de cession : <b>NC</b>
	Superficie totale disponible : • Lots d'activité industrielle 2ème et 3ème catégorie : <b>24.795 m²</b> • Lots industriels artisanaux : <b>15.092 m²</b>	Mode de mobilisation : <b>cession</b>	+212 5 35 76 93 61

## PLAN DE SITUATION

Le projet est situé au centre d'Ain Aicha, à la limite Est de son périmètre urbain. Il est délimité au Sud par la Route Provinciale RP5314 reliant Ain Aicha à Ain Médiouna, au Nord par Oued Ouargha.



## PLAN DE MASSE



## Description

Le projet de Zone d'Activités Économiques d'Ain Aicha consiste en l'aménagement d'une plateforme dédiée pour la délocalisation des ateliers industriels d'artisans et pour abriter de nouvelles industries.

Le coût global prévisionnel est de 32 MDH.

## Activités

Zone d'activités économiques comprenant les activités suivantes :

- 01  
 Zone d'activités industrielles de 2ème et 3ème catégorie
- 02  
 Zone de logistique dédiée à l'entrepôt et le stockage
- 03  
 Zone d'industries artisanales
- 04  
 Showrooms

Les unités industrielles qui vont s'installer au niveau de cette zone devront se conformer au cahier de charges du lotissement notamment en matière de rejets liquides, solides et gazeux. En effet, chaque industrie polluante est obligée de réaliser un prétraitement de ces effluents.



## Atouts

- ▶ Projet phare situé à 8 Km au Sud-Ouest de la ville de Taounate, à environ 2 Km à l'Est du centre d'Ain Aicha ;
- ▶ Projet situé à 70 min de Fès (aéroport international, port sec et gare ferroviaire) ;
- ▶ Proximité du bassin d'emplois (Taounate, Fès) ;
- ▶ Création de 800 postes d'emplois directs et 100 indirects.

## Simulez vos primes à l'investissement

Pour simuler les primes auxquelles vous avez droit (Charte de l'investissement, subventions régionales), rendez-vous sur le site ou scannez le QR code



[bit.ly/3oIIXHU](https://bit.ly/3oIIXHU)

## Autres incitations à l'investissement

Pour consulter les autres offres incitatives, rendez-vous sur le site ou scannez le QR code



[bit.ly/3Hg1eTr](https://bit.ly/3Hg1eTr)

## Partenaires du Projet

Royaume du Maroc  
Ministère de l'Industrie, du Commerce,  
de l'Économie Verte et Numérique



المملكة المغربية  
وزارة الصناعة والتجارة  
والاقتصاد الأخضر والرقمي



Royaume du Maroc  
Ministère de l'Intérieur



Royaume du Maroc  
Ministère de l'Économie, des Finances  
et de la Réforme de l'Administration



وزارة إعداد التراب الوطني والتعمير والإسكان وسياسة المدينة  
Ministère de l'Aménagement du Territoire National,  
de l'Urbanisme, de l'Habitat et de la Politique de la Ville



عمالة إقليم تاونات



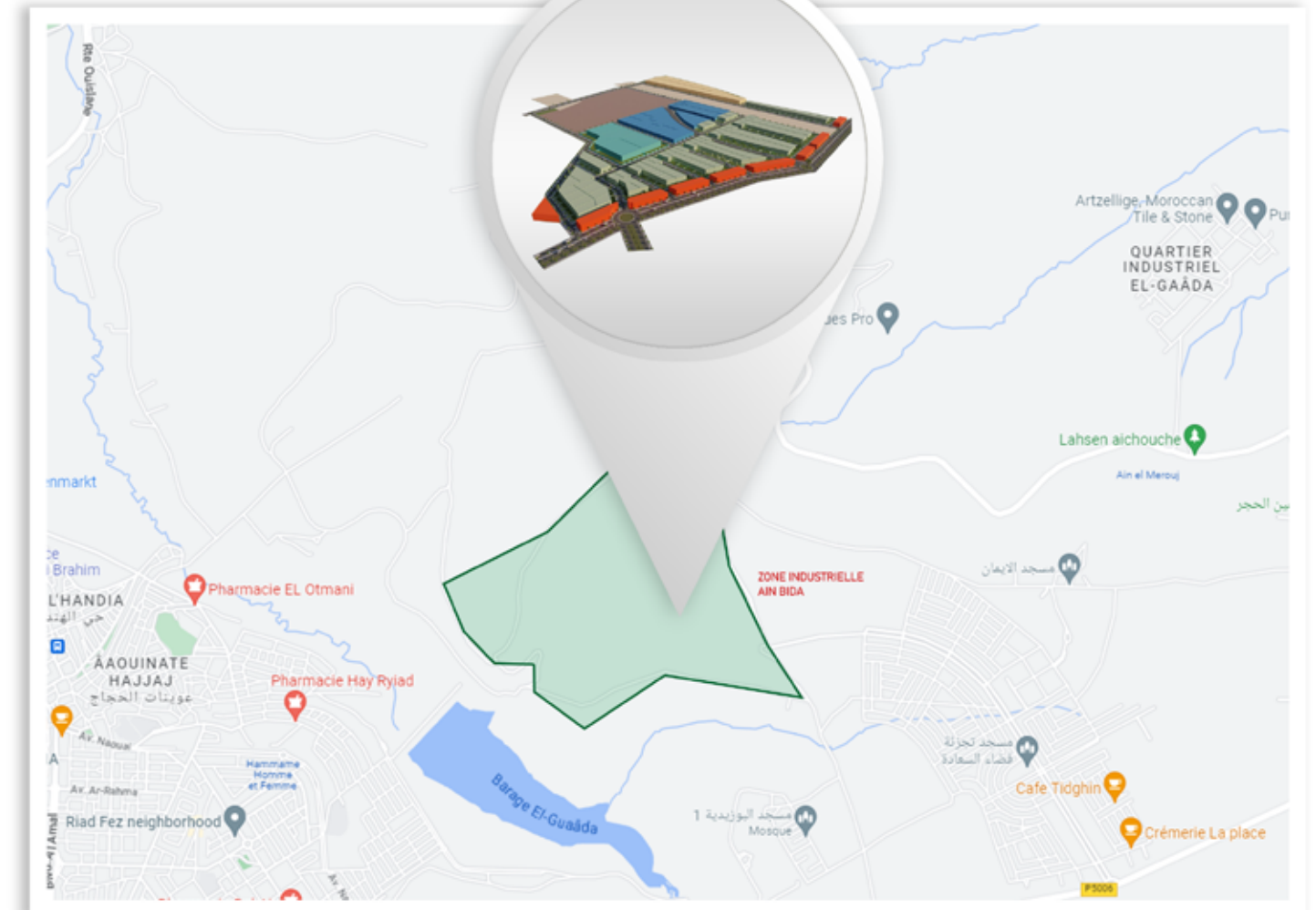
المركز الجهوي للاستثمار فاس مكناس  
Centre Régional d'Investissement Fès - Meknès

## 06. ZONE INDUSTRIELLE AIN BIDA

### ZONE INDUSTRIELLE AIN BIDA

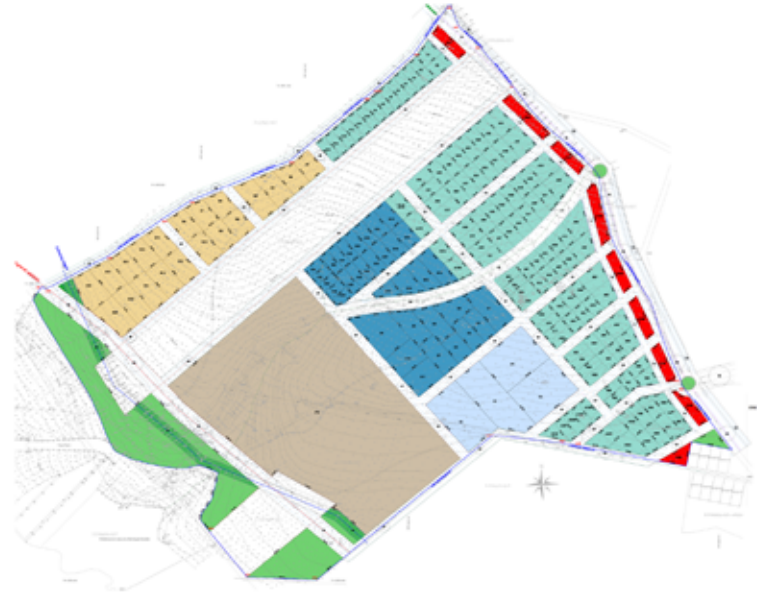
<p>➤ VOCATION <b>ZONE INDUSTRIELLE GÉNÉRALISTE INCLUANT UNE ZONE DÉDIÉE AUX HUILERIES</b></p> <p>Ⓜ️ COMMUNE / PRÉFECTURE Ain Bida / Fès</p>	<p>➤ INFRASTRUCTURES À PROXIMITÉ</p> <p>✈️ 13 km 🚗 10 km 🚆 12 km</p> <p>🚚 327 km 🏠 9 km</p>		<p>➤ AMÉNAGEUR</p> <p></p>	
	<p>Superficie totale de la brute de la zone : <b>80 ha</b></p>	<p>Nombre de lots : <b>en cours d'études (80 ha)</b></p>	<p>Création <b>2022</b></p>	<p>Etat d'avancement : <b>En cours d'étude</b></p>
	<p>Superficie totale disponible : <b>80 ha</b></p>	<p>Mode de mobilisation : <b>location</b></p>	<p>Prix moyen de location : <b>En cours de définition</b></p>	<p>+212 6 61 82 17 03</p>

## PLAN DE SITUATION





PLAN DE MASSE



Description

Le vendredi 12 aout 2022 a été marqué par la signature d'une convention-cadre de partenariat pour le financement, l'aménagement et la valorisation de la nouvelle zone industrielle Ain Bida, à Fès.  
S'étendant sur une superficie brute de 80 ha, cette zone mobilisera un investissement global de 200 MDH, pris en charge conjointement par le Ministère de l'Industrie et du Commerce (100 MDH) et le Conseil de la région de Fès-Meknès (100 MDH).



Filières phares :

La consistance du programme prévisionnel\* d'aménagement de la zone se présente comme suit :



(\* Les superficies brutes sont données à titre indicatif, elles seront finalisées à la réalisation des études architecturales et techniques du projet.

Atouts

- La nouvelle zone Ain Bida présente aux investisseurs opérants, principalement, dans le secteur oléicole le premier district national (20 ha) dédié à abriter des industries des huileries intégrant des bassins de traitement des margines au sein du même district.
- La zone propose aussi plusieurs autres districts (commerce de gros, généraliste, dépôt de stockage de gaz) avec des infrastructures de qualité, des prix compétitifs, et la disponibilité d'un bassin d'emploi important. Autre atout important est la position stratégique de la zone industrielle Ain Bida, située à l'entrée de la ville de Fès et à proximité de la zone logistique de Ras El Ma, de l'aéroport de Fès Sais et du Port sec de l'ONCF.
- La réalisation de cette zone industrielle contribuera au renforcement de l'offre foncière de la région Fès-Meknès et répondre au mieux aux besoins des investisseurs. Il contribuera également à la montée en compétitivité de la région et à la création de nouveaux postes d'emplois.

Simulez vos primes à l'investissement

Pour simuler les primes auxquelles vous avez droit (Charte de l'investissement, subventions régionales), rendez-vous sur le site ou scannez le QR code

[bit.ly/3oIXHU](https://bit.ly/3oIXHU)



Autres incitations à l'investissement

Pour consulter les autres offres incitatives, rendez-vous sur le site ou scannez le QR code

[bit.ly/3Hg1eTr](https://bit.ly/3Hg1eTr)



Partenaires du Projet



Royaume du Maroc  
Ministère de l'Industrie, du Commerce,  
de l'Économie Verte et Numérique



المملكة المغربية  
وزارة الصناعة والتجارة  
والاقتصاد الأخضر والرقمي



جهة فاس - مكناس  
Région Fès-Meknès





## V Zones dédiées aux services et autres

- 01 - Parc de Fès Shore
- 02 - Technopark de Fès
- 03 - Parc d'Exposition International de Fès
- 04 - Fez Smart Factory
- 05 - Unité d'Aménagement Touristique (UAT) d'Oued Fès



PORT DE KENITRA ATLANTIQUE

KÉNITRA

MEKNÈS

FÈS

PARC D'EXPOSITION INTERNATIONAL DE FÈS

FEZ SMART FACTORY

TECHNOPARK DE FÈS

UNITÉ D'AMÉNAGEMENT TOURISTIQUE (UAT) D'OUED FÈS

PARC DE FÈS SHORE

PORT DE TANGER MED

PORT DE NADOR WEST MED

PORT DE CASABLANCA



# 01. PARC DE FÈS SHORE

fès  
shore

➤ VOCATION  
OFFSHORING

⑧ COMMUNE / PRÉFECTURE  
Fès / Fès

Superficie totale  
de la zone :  
20 ha

Nombre de lots  
prévus :  
Tranche 1 : 13 699 m<sup>2</sup>  
Tranche 2 : 12 116 m<sup>2</sup>

Superficie totale  
disponible :  
10.304 m<sup>2</sup>

Mode de  
mobilisation :  
location

➤ INFRASTRUCTURES À PROXIMITÉ

✈ 11,7 km 🚗 11,4 km 🚆 8 km  
🏠 210 km 🏫 2 km

Création  
2012

Statut de  
commercialisation  
✔️ OPÉRATIONNELLE

Prix moyen de cession :  
70 Dh/m<sup>2</sup>/mois

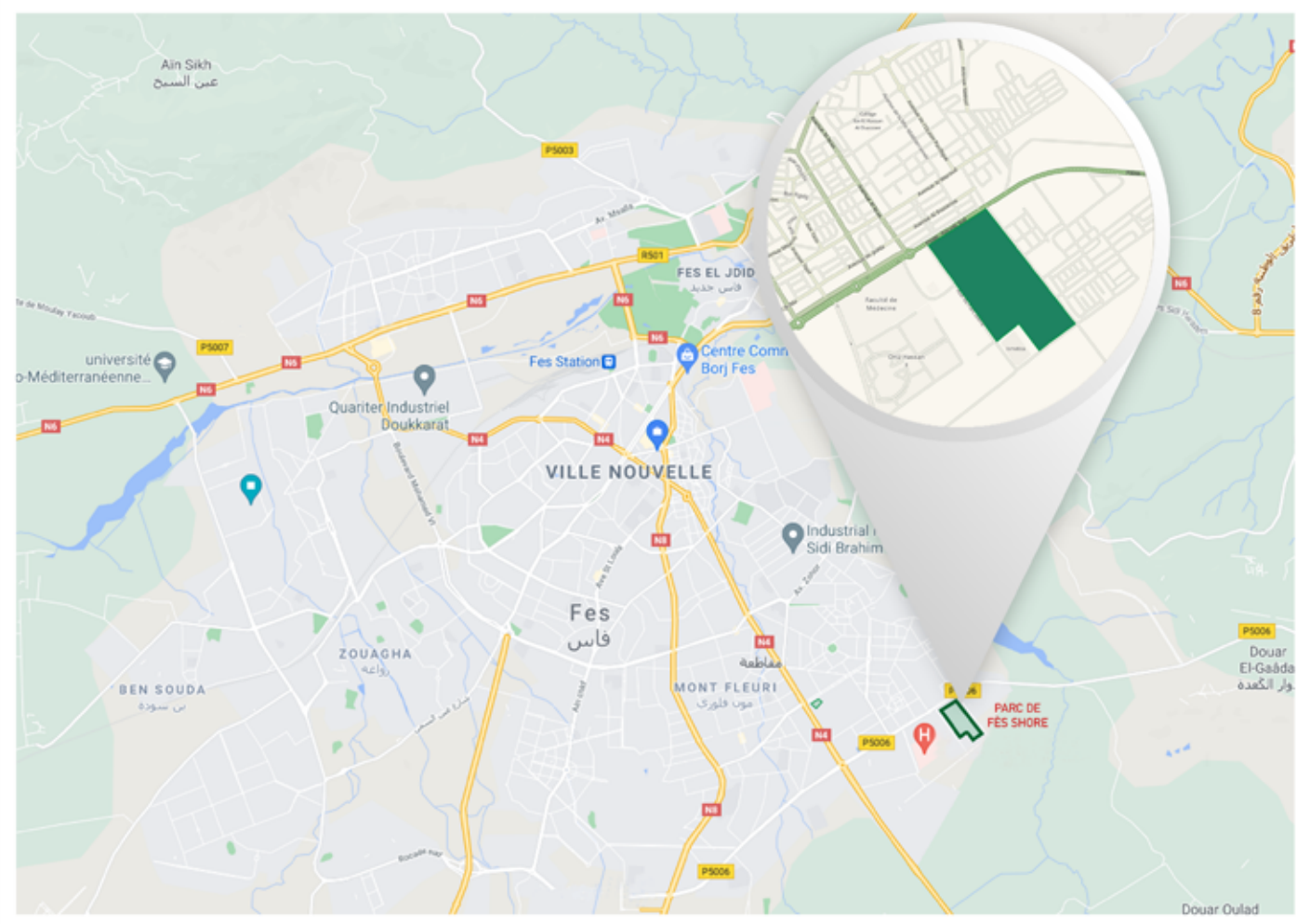
➤ AMÉNAGEUR

MEDZ  
GROUPE COE

👤 CASANEARSHORE S.A.  
MEDZ SOURCING  
COMMERCIAL

☎ +212 5 22 77 75 55

## Plan de Situation



## Description

Fès Shore est un parc d'activités proposant des services World Class pour répondre aux besoins de grandes entreprises internationales dans le secteur de l'offshoring. Le parc s'étale sur 20 ha offrant aujourd'hui plus de 28.000 m<sup>2</sup> de plateaux de bureaux et de services incluant : business center, guichet unique, parkings, restauration... sur un site stratégique à proximité des grands axes autoroutiers, de l'aéroport international et du centre-ville de Fès.

Le Parc est dédié au développement de nouveaux potentiels économiques de la Région dans le domaine de l'offshoring et offre aux entreprises l'assurance de bénéficier d'un parc intégré assorti de services d'accompagnement performants, et d'un cadre législatif incitatif favorable.

Le parc est conçu sur le modèle d'un campus d'entreprises offrant des lieux de travail, de vie et de détente. Les espaces bureaux et services sont jalonnés d'espaces verts, d'agréables esplanades piétonnes et d'avenues arborées.

La première phase du projet de 13.699 m<sup>2</sup> qui a été livrée en 2012, abrite aujourd'hui plusieurs sociétés opérant dans le secteur des nouvelles technologies et de l'externalisation de services.

La deuxième tranche qui compte près de 12.116 m<sup>2</sup> a été livrée en 2020 : elle vient compléter l'offre et doubler la capacité du Parc, de quoi faire de Fès une destination d'offshoring encore plus visible à l'international.

➤ Taux d'occupation : 92% de la première tranche, 24% de la 2<sup>ème</sup> tranche.

## ➤ Ecosystèmes



## ➤ Atouts

- Site stratégique à proximité des grands axes autoroutiers, à 20 min de l'Aéroport International de Fès-Sais et du centre ville de Fès. À 120 min de Rabat et à 2h30 de Paris ;
- Connectivité de la Zone : par route, par autoroute et par avion ;
- Logistique disponible : Zone Logistique Multi Flux de Kandari Sidi Khair ;
- Proximité de nombreuses universités, en particulier celles de Fès, d'Ifrane et de Meknès ;
- Vivier important de jeunes diplômés formés aux métiers de l'offshoring ;
- Programme de développement régional des TIC et de l'offshoring ;
- Programme national de formation ambitieux.



Services d'accompagnement

- Property Management : Gestion relation client, gestion des contrats, animation du site ;
- Facility Management : gardiennage, nettoyage, espaces verts, maintenance multitechnique des installations et espaces communs ;
- Espace de Restauration : Cantine + restaurant à la carte ;
- Parking clients : plus de 300 places à l'intérieur du Parc ;
- Guichet Unique : Bureau de légalisation présent 4 jours/semaine ;
- Business Center ;
- Centre de formation de l'OFPPT mitoyen au Parc dédié aux métiers de l'offshoring.

Simulez vos primes à l'investissement

Pour simuler les primes auxquelles vous avez droit (Charte de l'investissement, subventions régionales), rendez-vous sur le site ou scannez le QR code

[bit.ly/3oIIXHU](http://bit.ly/3oIIXHU)



Autres incitations à l'investissement

Pour consulter les autres offres incitatives, rendez-vous sur le site ou scannez le QR code

[bit.ly/3Hg1eTr](http://bit.ly/3Hg1eTr)



Ils ont choisi le Parc de Fès Shore



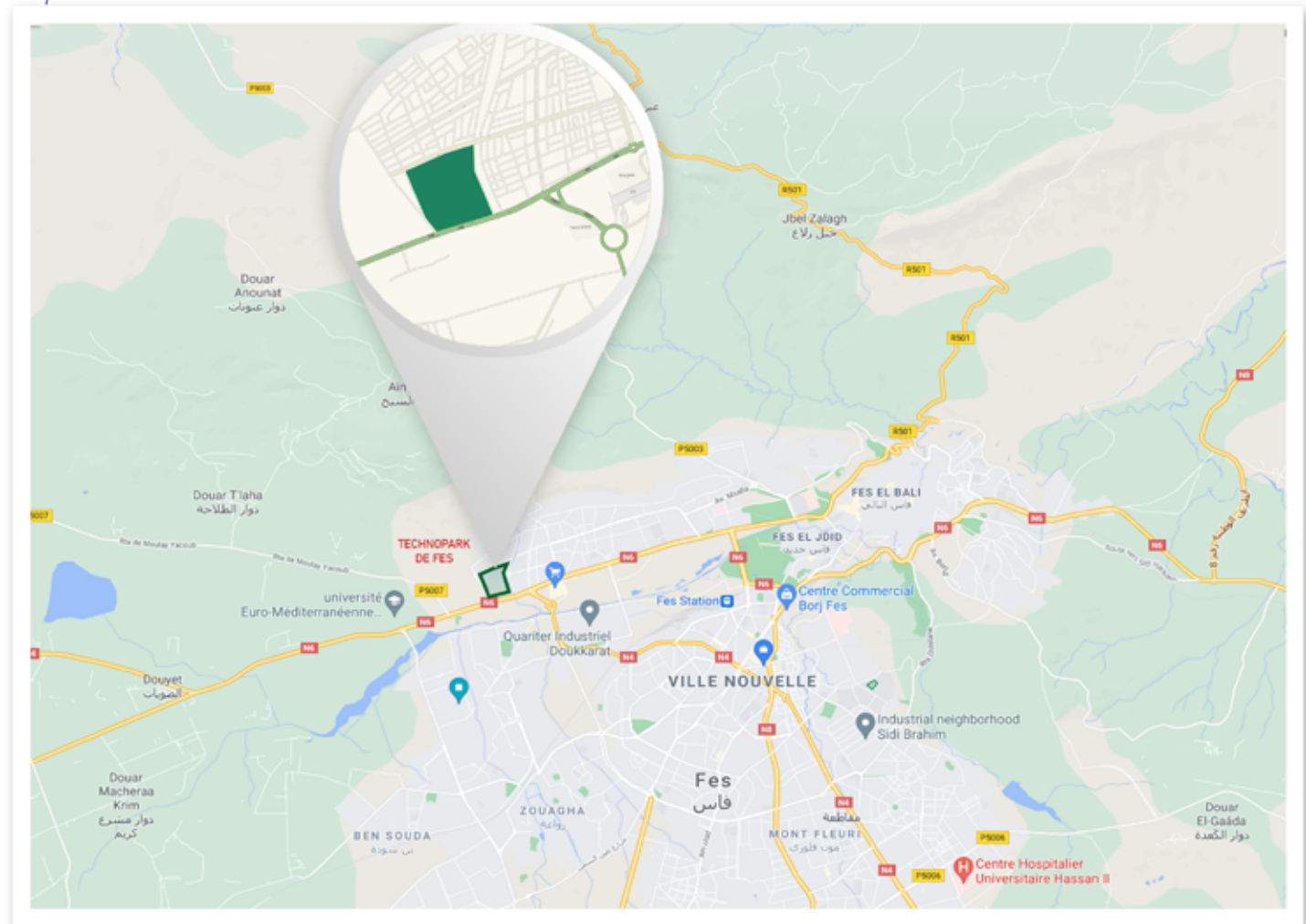
Partenaires du projet



## 02. TECHNOPARK DE FÈS

TECHNOPARK DE FES	<b>VOCATION</b> ZONE DE SERVICES	<b>INFRASTRUCTURES À PROXIMITÉ</b> 19 km 18 km 5,6 km	<b>AMÉNAGEUR</b>  جهة فاس - مكناس Région Fès-Meknès
	<b>COMMUNE / PRÉFECTURE</b> Fès / Fès	206 km	<b>Etat d'avancement</b> En cours d'aménagement
	Superficie totale de la zone : 12 ha	Nombre de lots prévus : R+9 avec deux sous-sols	Création 2021
	Superficie totale disponible : 7.159 m²	Mode de mobilisation : location	Prix moyen de cession : NC
			anassalji@yahoo.fr

PLAN DE SITUATION





## Description

Ce projet, qui s'étalera sur 7.159 m<sup>2</sup>, a pour objectifs d'accélérer le développement économique et social de la Région, de créer un incubateur régional pour les projets innovants et d'encourager la création de startups. D'un coût global de 55 MDH, ce projet sera financé par le Conseil Régional à hauteur de 30 MDH, par le Conseil de la Commune de Fès à hauteur de 20 MDH et par la société MITC à hauteur de 5 MDH.

La superficie totale du projet est répartie comme suit :

- Sous-sol 1 : 782,49m<sup>2</sup> / Sous-sol 2 : 782,49m<sup>2</sup>
- RDC au 4<sup>ème</sup> : 461,7 m<sup>2</sup> par niveau
- 5<sup>ème</sup> au 8<sup>ème</sup> : 657,42 m<sup>2</sup> par niveau
- Terrasse : 647,68 m<sup>2</sup>



## Composition du parc

- **Incubateur** : destiné aux jeunes startups pour une durée déterminée avec les services suivants : conseil, accompagnement, aide au financement, formation, restauration, etc. ;  
L'admission dans l'incubateur est soumise à des conditions telles que l'innovation, la qualité des porteurs de projets et la viabilité économique des projets présentés.
- **Espace co-working** : open space ouvert aux individus ou aux groupes restreints qui peut être loué par poste de travail au mois, à la journée ou même à l'heure. Il a la particularité d'être un lieu de rencontre et d'entraide entre des personnes de profils différents et où peuvent émerger de nouvelles idées ou nouveaux partenariats.
- **Fab lab** : lieu de fabrication numérique qui aide au prototypage grâce à des logiciels et machines-outils tels que l'imprimante 3D.
- **Salle de conférence** : pour l'organisation de tous types d'événements professionnels ou culturels.
- **Studio de production Cinéma, TV, Musique** : au profit des startups culturelles ou médias de la ville qui sont nombreuses et innovantes mais limitées par le manque de moyens.
- **Espace société civile** : espace réservé pour renforcer les liens avec la société civile liée au monde de l'entrepreneuriat, de l'innovation et du financement avec comme objectif, un maillage plus fort de l'écosystème.
- **Autres équipements**
  - Espace services de type banques, assurances, poste, télécoms, etc ;
  - Espace restauration ;
  - Salle de sport.

## Partenaires du Projet

Royaume du Maroc  
Ministère de l'Industrie,  
du Commerce, de l'Investissement  
et de l'Économie Numérique



المملكة المغربية  
وزارة الصناعة  
والتجارة والاستثمار  
والإقتصاد الرقمي

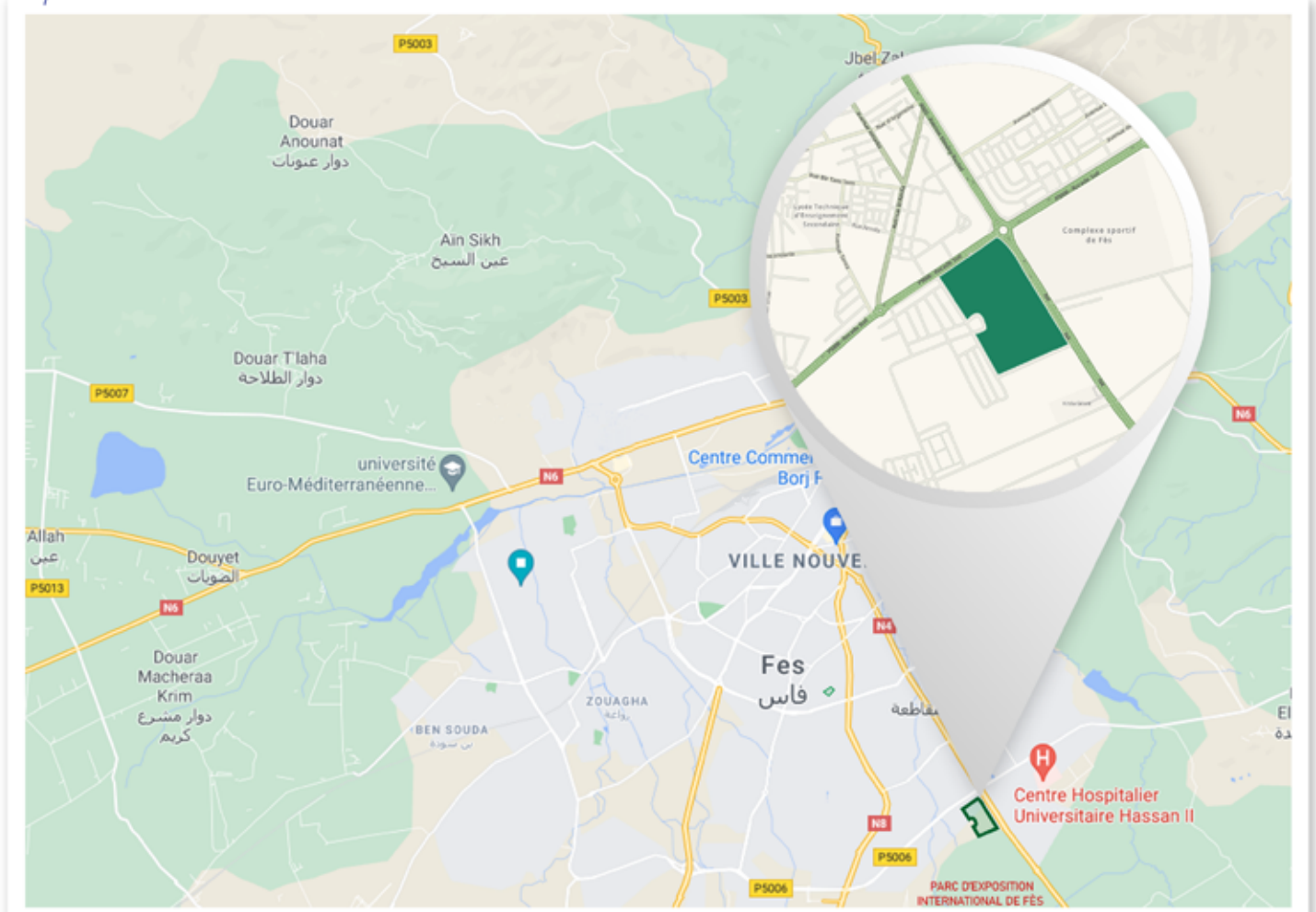


## 03. PARC D'EXPOSITION INTERNATIONALE DE FÈS

### PARC D'EXPOSITION INTERNATIONALE DE FES

<b>VOCATION</b> <b>ZONE DE SERVICES</b>	<b>INFRASTRUCTURES À PROXIMITÉ</b> 10,7 km 4 km 7,3 km 209 km	<b>AMÉNAGEUR</b>  CHAMBRE DE COMMERCE D'INDUSTRIE ET DE SERVICES RÉGION FÈS - MEKNÈS				
			<b>COMMUNE / PRÉFECTURE</b> Fès / Fès	<b>Création</b> 2020	<b>Etat d'avancement</b> En cours d'aménagement	+ 212 5 35 62 31 83 info@ccisfm.ma
			<b>Superficie totale de la zone :</b> 4 ha	<b>Nombre de lots prévus : 180</b> <b>Nombre de lots disponibles : 180</b>	<b>Prix moyen de cession :</b> NC	
			<b>Superficie totale disponible :</b> 4 ha	<b>Mode de mobilisation :</b> cession		

## PLAN DE SITUATION





## Description

Ce projet sera réalisé pour un montant de 64,4 MDH, il comprend :

- Un hall d'exposition de 8.000 m<sup>2</sup> couvert, à réaliser en deux modules de 4.000 m<sup>2</sup> chacun
- Un hall des expositions permanentes contenant :
  - Un espace des expositions, salon de vente directe de 800 m<sup>2</sup> ;
  - Des vitrines pour la présentation des produits de la Région ;
  - Une salle de conférences de 340 places ;
  - Des bureaux pour l'administration du parc.
- Un centre d'affaire contenant :
  - Le pôle d'incubation : 12 bureaux de superficies entre 15 et 38 m<sup>2</sup> (services mutualisés) ;
  - Le pôle d'accompagnement : 11 bureaux de superficies entre 16 et 24 m<sup>2</sup> pour abriter les services de : la CCIS, Maroc PME, OMPI (Carré de l'innovateur), ASMEX ...etc ;
  - Le pôle formation et event : trois salles de formation et de réunion de 63, 73 et 77 m<sup>2</sup> ;
  - L'espace de Co-working et de Networking : d'une superficie de 400 m<sup>2</sup> ;
  - Le pôle technique : des bureaux et ateliers techniques (PC de la vidéosurveillance, électricité, informatique, commande protection incendie...etc) ;
  - Une cafeteria : 50 m<sup>2</sup> ;
  - Un salon d'accueil : 150 m<sup>2</sup>.
- Deux parkings d'une capacité d'accueil globale de plus de 500 véhicules.

## Atouts

- Le projet est situé sur la route de Sefrou, face au complexe sportif de Fès ;
- La zone d'implantation est une zone d'affaires à proximité de plusieurs infrastructures importantes de la ville ;
- Le site du projet est également très proche de la sortie de l'autoroute (10 min de l'échangeur) et de l'aéroport de Fès-Saïss (10 min) et à proximité de : Fès shore, le Centre Hospitalier Universitaire, la Direction Régionale de la Douane, Kitea Géant, la Faculté de Médecine, et d'autres universités et Ecoles ;
- Le projet est accessible par tous les moyens de transport.

## Partenaires du Projet

Royaume du Maroc  
Ministère de l'Industrie,  
du Commerce, de l'Investissement  
et de l'Économie Numérique



المملكة المغربية  
وزارة الصناعة والتجارة  
والاستثمار والاقتصاد الرقمي



## 04. FEZ SMART FACTORY

### FEZ SMART FACTORY

VOCATION  
ZONE DE SERVICES

INFRASTRUCTURES À PROXIMITÉ

AMÉNAGEUR

19 km 18,5 km 7,7 km  
214 km

**UEMF**  
الجامعة الأوروبية في فاس  
EUROMED UNIVERSITY OF FES  
UNIVERSITÉ EUROMED DE FES

COMMUNE / PRÉFECTURE  
Fès / Fès

Superficie total  
de la zone :  
11 ha

Nombre de lots  
prévus : 13 espaces  
d'innovation

Création  
2021

Etat d'avancement  
En cours d'études

+212 5 38 90 90 00

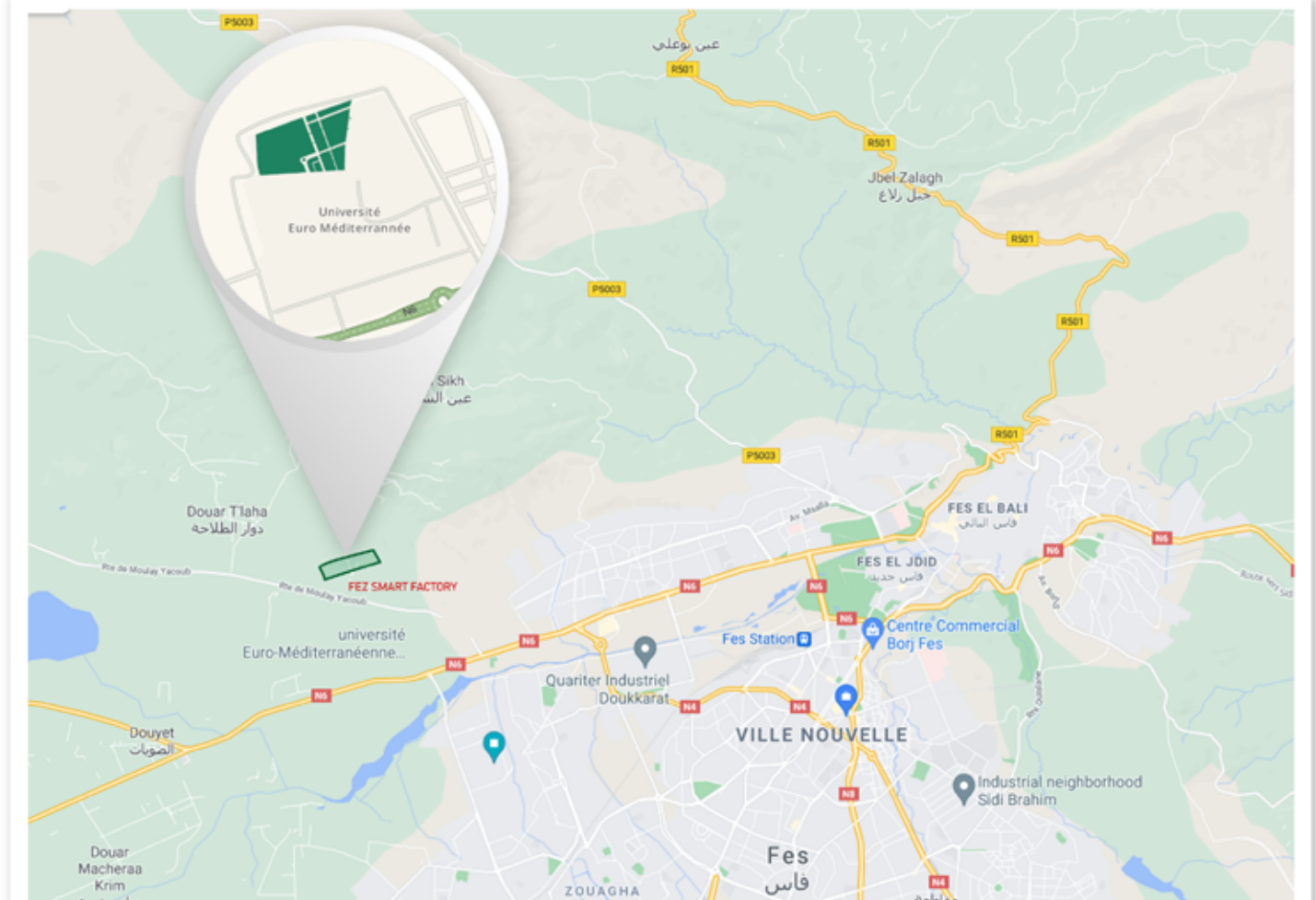
Superficie total  
disponible :  
8.740 m<sup>2</sup> (tranche 1)

Mode de  
mobilisation :  
location

Prix moyen de location :  
NC

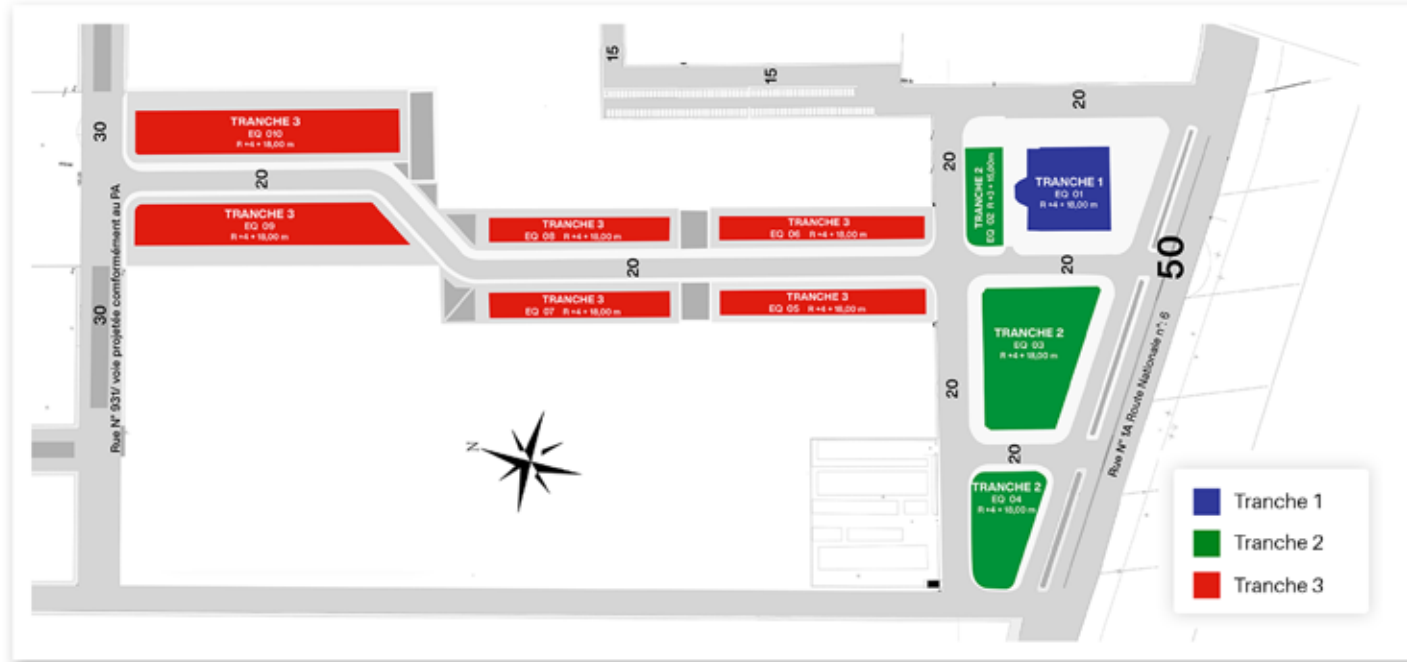
contact@ueuromed.org

## PLAN DE SITUATION





## PLAN DE MASSE



### Description

Les activités du projet portent sur la Recherche & Développement, l'ingénierie et l'innovation technologique. Le projet vise à accompagner les porteurs de projets et les startups à développer des solutions innovantes intelligentes pour les besoins de transitions numérique et énergétique.



### Composantes

Le projet sera réalisé en trois tranches composées comme suit :

- La première tranche comporte les composantes suivantes :
  - **Le Centre de Valorisation, de Transfert et d'Innovation Technologique 4.0 (CVTIT)** : un organe chargé de réaliser les missions liées à l'incubation de projets innovants orientés industrie 4.0 ;
  - **L'accélérateur des startups 4.0** : un espace d'accueil des startups orientées industrie 4.0 ;
  - **Les services d'ingénierie pour l'industrie 4.0** : Digital et Intelligence artificielle ; instrumentation ; fabrication additive ; efficacité énergétique et énergies renouvelables ; développement durable ; procédés industriels ; logistique ; maintenance industrielle ;
  - **Les Laboratoires de R&D** : des espaces de domiciliation d'entités développant des activités de R&D pour les besoins de transformation 4.0 ;
  - **Le Centre de prototypage rapide (Fabrication additive)** : comprenant des machines de fabrication additive en matériaux métalliques, plastiques, céramiques et en béton. Ce centre, propriété de l'UEMF, réalisera des prestations de prototypage aux porteurs de projets de l'Incubateur, aux Startups de l'Accélérateur, aux sociétés d'ingénierie et aux Laboratoires R&D de FSF et aux entreprises ;
  - **Le Business Center 4.0** : des espaces de domiciliation d'investisseurs souhaitant investir au Maroc dans le domaine 4.0
  - **L'espace « Procédé modèle »** : un espace qui sera aménagé dans le cadre du projet pour la mise en place du procédé modèle 4.0 ;

- La viabilisation d'espaces d'innovation pour les 10 équipements d'Innovation 4.0 « Fez Smart Factory ». En dehors de l'équipement, EQ 01, dédié au bâtiment abritant les activités ci-dessus, les autres équipements du projet sont consacrés à la mise en place des procédés intelligents, innovants à haute valeur ajoutée et compétitifs.

- La deuxième tranche consiste en la construction des équipements 2, 3 et 4 pour une mise en place de procédés intelligents innovants dans les espaces d'innovation 4.0 (la mise en place peut avoir lieu à partir de 2023) ;
- La troisième tranche constitue une extension de la 2<sup>ème</sup> tranche, et dont la mise en place dépendra du flux de projets de procédés intelligents développés par les startups et de la capacité des fonds d'investissement, qui seront mis en place, pour financer ces projets. Le lancement des travaux de cette tranche est prévu à partir de 2025.

#### ◆ Nombre d'emplois créés :

Ce projet créera plus de 240 emplois à partir de 2022 comprenant le personnel de Fez Smart Factory, les porteurs de projets et les personnels de startups, des entités d'ingénierie et de R&D. Il créera aussi 80.000 jours de travail de chantier pour la réalisation de la première tranche du projet.

#### ◆ Montant d'investissement :

Le budget global du projet comprenant les coûts des terrains, les études et le lancement de l'exploitation du projet : 103,8 MDH incluant 72 MDH de coûts de viabilisation et de constructions.

### Atouts

- Présence d'un écosystème industriel important ainsi que la concentration de compétences en matière de technologies d'information et d'innovation.
- Présence de l'Ecole d'Ingénierie Digitale et d'Intelligence Artificielle (EIDIA), première et unique école d'ingénieur en intelligence artificielle en Afrique ainsi que de plusieurs structures d'incubation notamment **l'incubateur de startups de l'Université Euro-méditerranéenne de Fès** dont l'objectif est de transformer progressivement l'idée de base en une startup structurée et viable.
- **Cité de l'Innovation de Fès** permettant la valorisation de la recherche et le transfert de technologie ainsi que le Carré des innovateurs au niveau de la CCIS de Fès-Meknès, pour le développement de nouveaux services en vue d'accompagner les porteurs de projets dans les domaines de l'entrepreneuriat, l'innovation, la technologie et le développement des marques commerciales.
- Lancement de différents chantiers et projets structurants notamment le Shéma Numérique Régional pour la transformation digitale du territoire, ainsi que le projet de l'AGRITECH, qui réunit le digital et l'agriculture et qui consiste à identifier, structurer et valoriser les filières agricoles porteuses et à incuber et à accompagner des startups agricoles jusqu'à leur viabilité. Ces projets permettront de créer un effet de levier pour le développement du tissu existant et de drainer de nouveaux investissements dans ce secteur.

### Partenaires du Projet





## 05. UNITÉ D'AMENAGEMENT TOURISTIQUE (UAT) OUED FES



➤ VOCATION  
**ZONE TOURISTIQUE**

➤ COMMUNE / PRÉFECTURE  
Fès / Fès

Superficie totale  
de la zone :  
**166 ha**

Nombre de lots  
prévus :  
**12**

Superficie totale  
disponible :  
**30 ha**

Mode de  
mobilisation :  
**cession**

➤ INFRASTRUCTURES À PROXIMITÉ

✈️ 210 km 🚗 18 km 🚊 3,3 km

🏠 210 km

Création  
**2021**

Statut de  
commercialisation  
**en cours**

Prix de cession :  
**De 2.000 à 3.600 DH /m²**

➤ AMÉNAGEUR

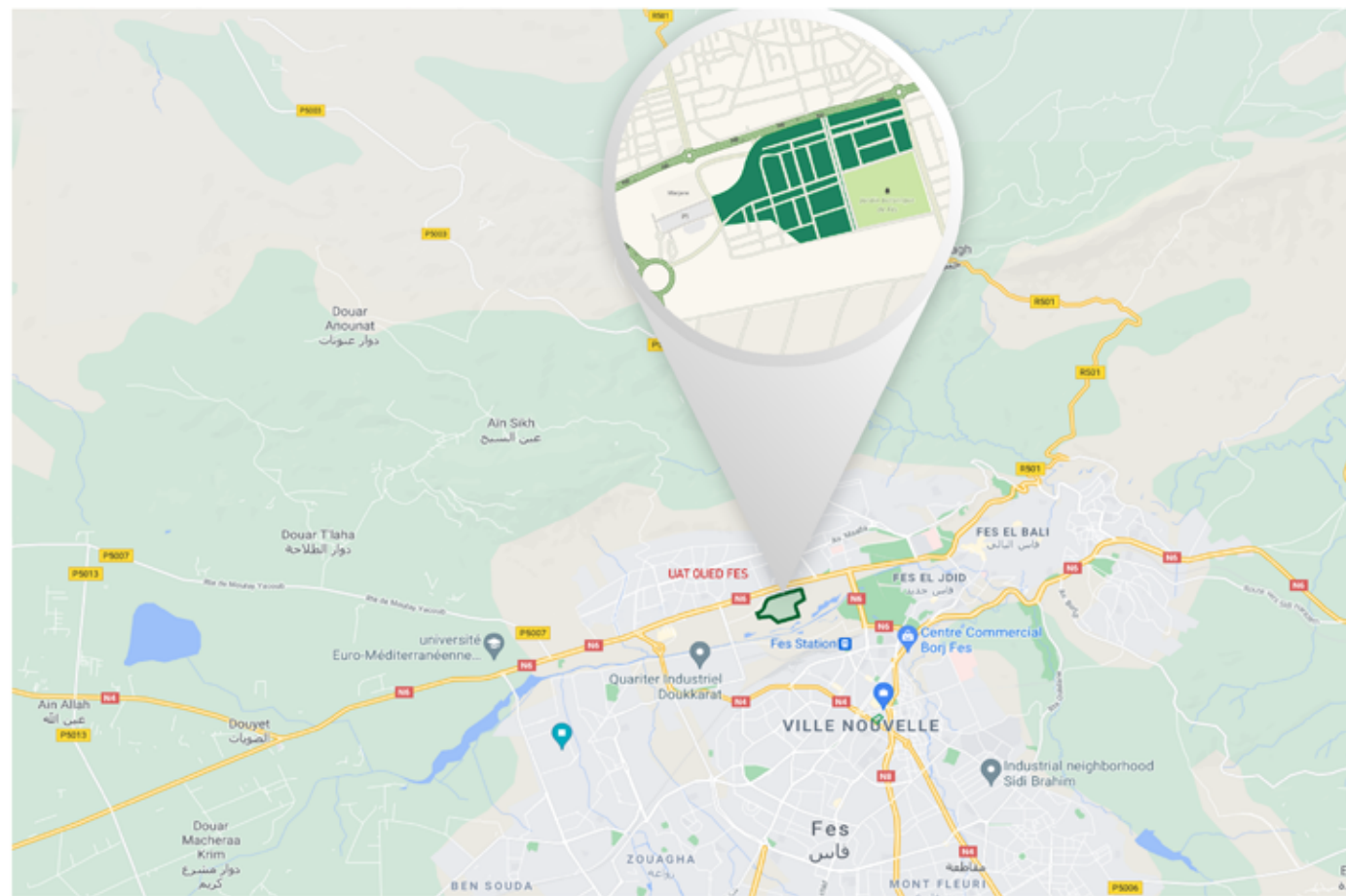


☎ + 212 5 35 64 50 03  
+ 212 6 64 72 09 47

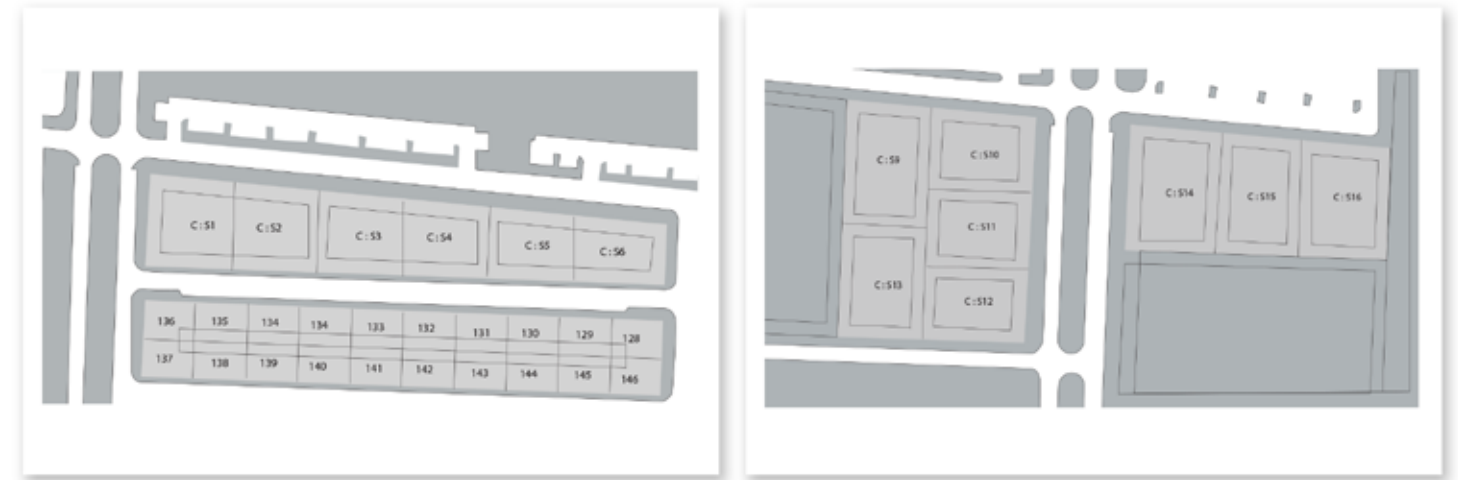
✉ nassiri@ouedfes.ma  
oudrhini@ouedfes.ma

🌐 www.ouedfes.ma

### PLAN DE SITUATION



### PLAN DE MASSE



### Lots pour commerces et services

Se nichant autour du practice de golf, adossés au palais des congrès et au théâtre, les 12 lots pour les services sont d'une superficie de :

N°LOT	CS09	CS10	CS11	CS12	CS13	CS14	CS15	CS16	CS01	CS02	CS03	CS04
Surface (m²)	1.950	1.554	1.509	1.440	1.796	2.116	1.827	1.907	1.364	1.289	1.204	1.134

### Description

L'UAT Oued Fès est un projet urbain intégré présentant un positionnement unique et une opportunité d'habiter, de se divertir et d'investir autrement.

Il a été conçu par M. Bernard REICHEN, grand prix de l'urbanisme en 2005.

Harmonieusement aménagé autour d'un golf 18 trous, conçu par M. Jonathan GAUNT, il constitue le nouveau pôle résidentiel et touristique de la ville, à travers la réalisation de plusieurs unités hôtelières et résidentielles et d'un cœur de vie composé d'espaces d'animation, de commerces et de loisirs.





➤ **Atouts**

- Un projet intégré riche en équipements, adapté aux activités sportives, socio-culturelles, ou de loisirs : Palais des congrès, théâtre, commerces, marché, collège, terrain de sport, mosquée... ;
- Situé en plein cœur de la ville de Fès, le projet Oued Fès Golf City s'étend sur 166 ha. Grâce à son emplacement stratégique sur la route de Meknès, en face du palais royal, et adossé à la gare ONCF de Fès, le projet est à 5 minutes du centre-ville et à 15 km de l'aéroport Fès-Saïss ;
- Une oasis autour d'un golf de 18 trous étendu sur 60 ha.



Partenaires du Projet



المركز الجهوي للاستثمار فاس مكناس  
Centre Régional d'Investissement Fès - Meknès



**LE CRI FÈS-MEKNÈS,  
CATALYSEUR DU DÉVELOPPEMENT  
ÉCONOMIQUE RÉGIONAL**



Guichet unique d'investissement



Accompagnement des investisseurs et des entreprises



Règlement à l'amiable des différends



Promotion territoriale et impulsion de l'investissement



fesmeknesinvest.ma





# V. Zones logistiques

- 01 - Schéma Directeur des Zones Logistiques (SDZL) de la région de Fès-Meknès
- 02- Focus sur la Zone Logistique de Ras El Ma
- 03- Plateforme Logistique Bensouda



	ZONE LOGISTIQUE		AÉROPORT
	PORT		AUTOROUTE
	PORT SEC		ÉCHELLE



## I. Schéma Directeur des Zones Logistiques de la région de Fès-Meknès

La mise en place du Schéma Régional des Zones Logistiques (SRZL) s'inscrit dans le cadre de la Stratégie Nationale Logistique à l'horizon 2030 :

Stratégie Nationale Logistique à l'horizon 2030: développement des Zones Logistiques au niveau national sur une superficie de 3.300 ha

Contrat d'application régional relatif au développement des Zones Logistiques Multi-Flux au niveau de la région de Fès-Meknès

### Signé par

- Ministère de l'Équipement du Transport et de la Logistique
- Wilaya de la région de Fès-Meknès
- Conseil de la région de Fès-Meknès
- Agence Marocaine de Développement de la Logistique (AMDL)

Ce schéma a été validé le 22/11/2018 par la Wilaya de la région de Fès-Meknès, le Conseil de la région de Fès-Meknès et l'Agence Marocaine du Développement de la Logistique (AMDL) et vise à :

- Sécuriser le foncier logistique régional ;
- Répondre aux besoins du marché à court moyen et long terme.

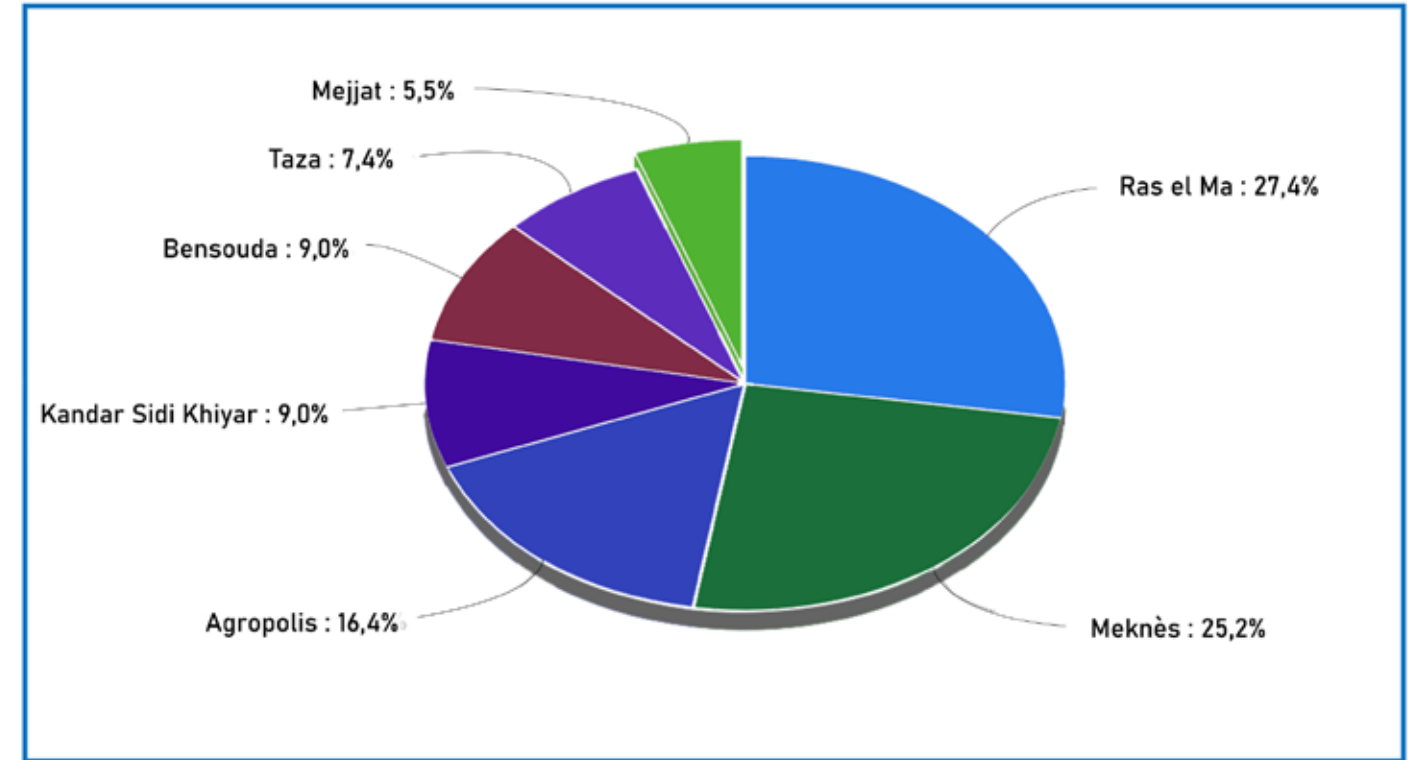
### Le flux de marchandises

Le flux de marchandises dans la région de Fès-Meknès est estimé à 14 Millions de tonnes englobant :

Flux	Volume (en millions de tonnes)
Distribution	3,4
Produits agricoles	2,7
Céréales	1,8
Matériaux de construction	6,1
<b>Total</b>	<b>14</b>

Cette situation de multi-flux a conduit à la conclusion et la programmation des Zones Logistiques Multi-Flux de la région de Fès-Meknès sur une superficie de 365 ha.

## Répartition des zones logistiques par superficie



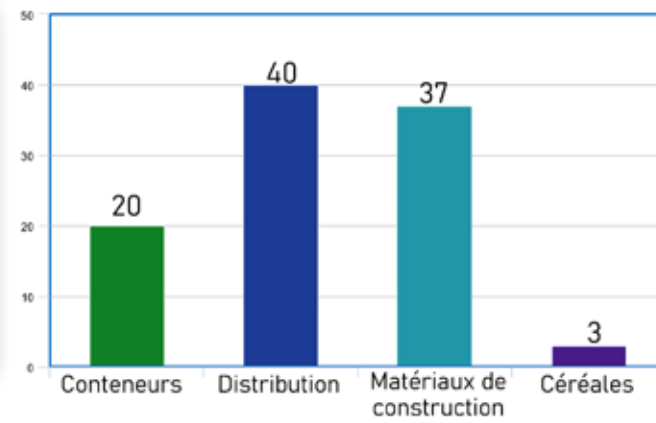
### Consistance des 7 zones logistiques





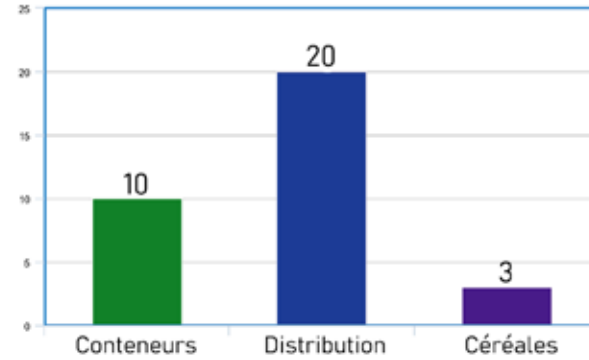
### ● Zone de Ras El Ma

Composition	Superficie en ha
Conteneurs	20
Distribution	40
Matériaux de construction	37
Céréales	3
<b>Total</b>	<b>100</b>



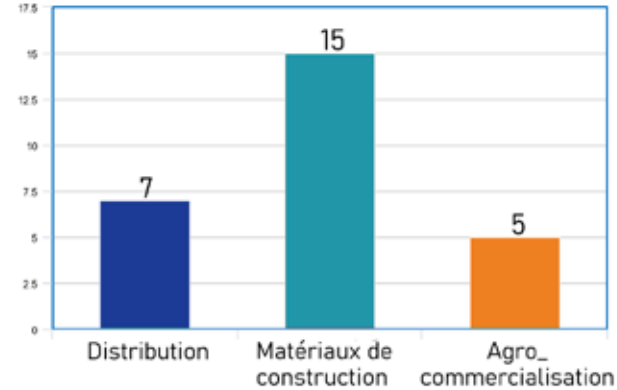
### ● Zone de Bensouda

Composition	Superficie en ha
Conteneurs	10
Distribution	20
Céréales	3
<b>Total</b>	<b>33</b>



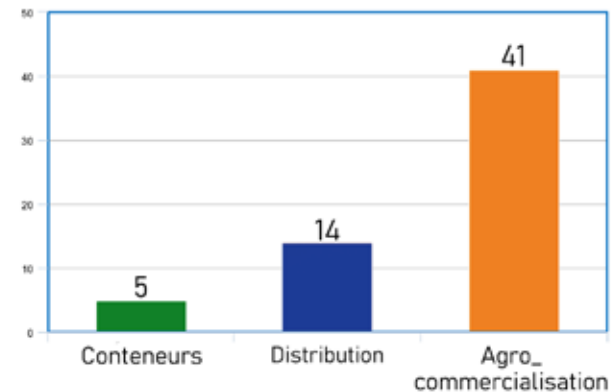
### ● Zone de Taza

Composition	Superficie en ha
Distribution	7
Matériaux de construction	15
Agro_commercialisation	5
<b>Total</b>	<b>27</b>



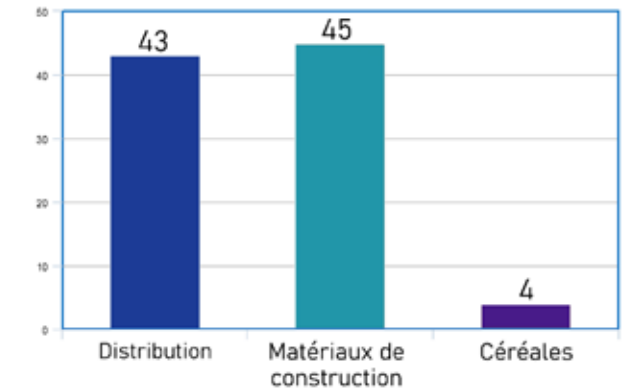
### ● Zone de l'Agropolis

Composition	Superficie en ha
Conteneurs	5
Distribution	14
Agro_commercialisation	41
<b>Total</b>	<b>60</b>



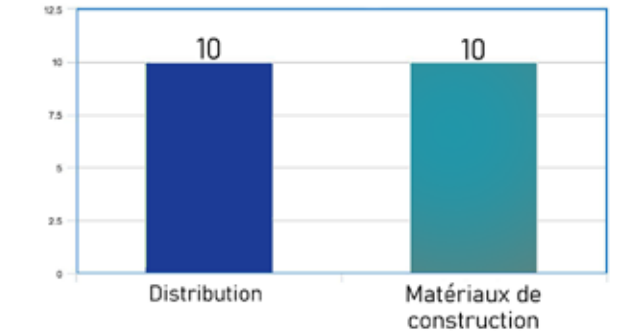
### ● Zone de Ouislane

Composition	Superficie en ha
Distribution	43
Matériaux de construction	45
Céréales	4
<b>Total</b>	<b>92</b>



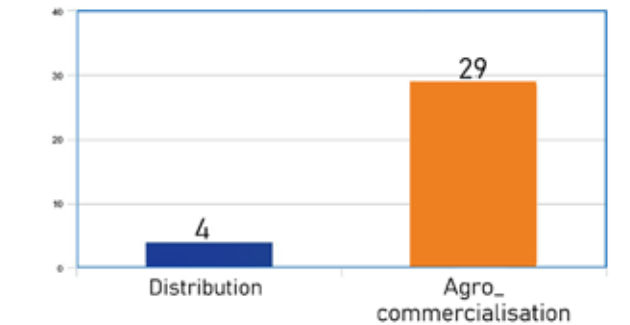
### ● Zone de Mejjat

Composition	Superficie en ha
Distribution	10
Matériaux de construction	10
<b>Total</b>	<b>20</b>



### ● Zone Kandar Sidi Khyiar

Composition	Superficie en ha
Distribution	4
Agro_commercialisation	29
<b>Total</b>	<b>33</b>



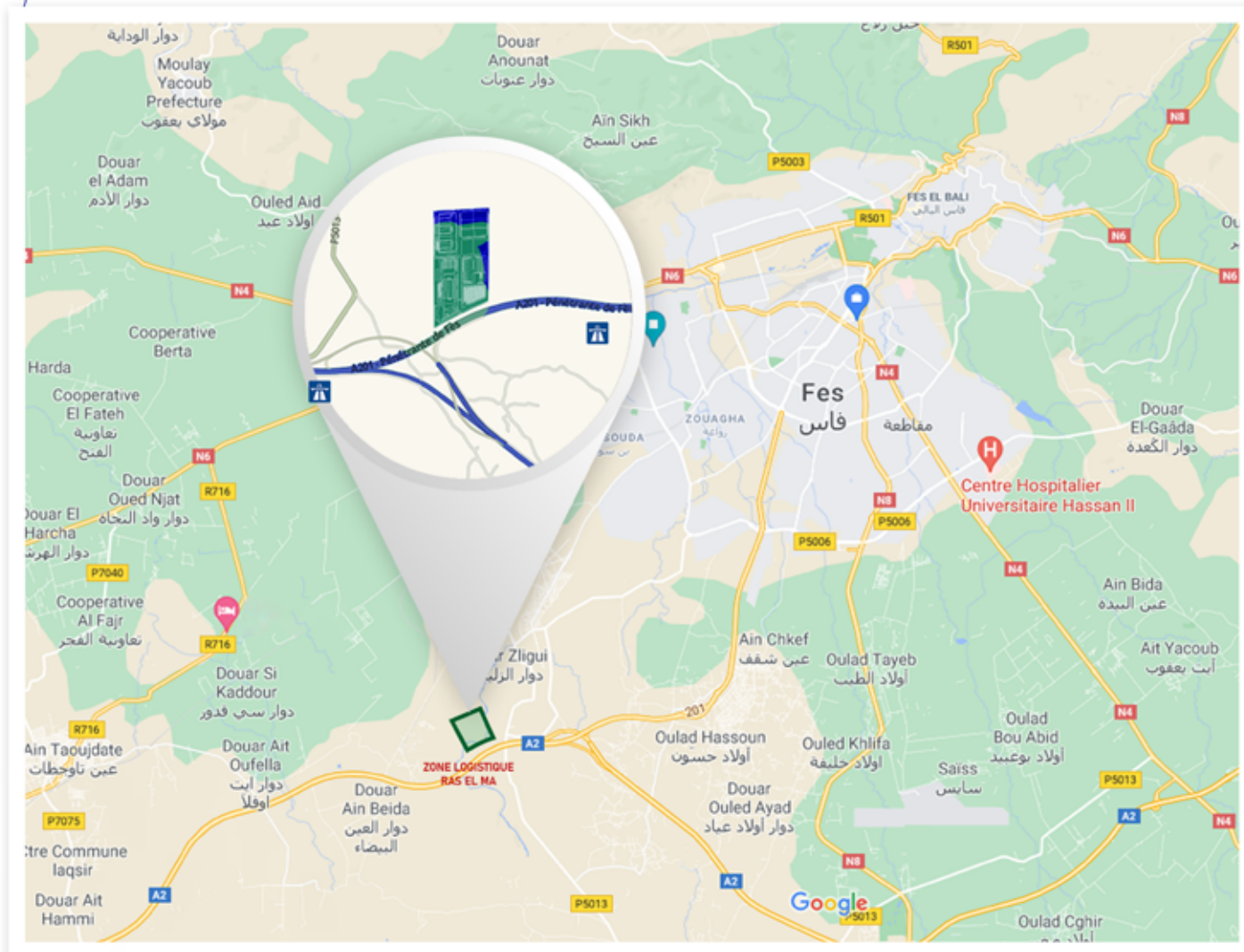
Ouvertes à l'investissement privé et public et destinées à abriter les différents opérateurs du secteur, ces zones logistiques seront dotées d'une infrastructure logistique moderne constituée de composantes immobilières de qualité et adaptées aux activités économiques de la Région. Les zones seront aménagées en deux espaces, à savoir des espaces logistiques (parc logistique nouvelle génération, parc PME/PMI et stockage intermédiaire, grandes parcelles pour activités logistiques spécifiques, stockage et commercialisation des matériaux de construction) et un deuxième type d'espace pour les services (Centre routier, pôle d'accueil et de services aux personnes et aux entreprises et une parcelle dédiée au centre de formation).



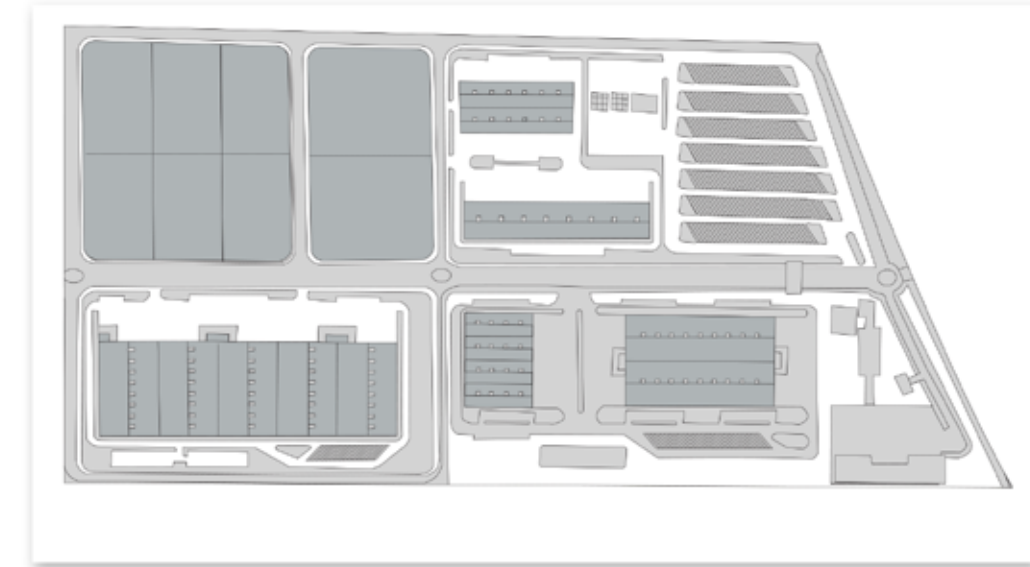
II. Zone Logistique de Ras El Ma



PLAN DE SITUATION



PLAN DE MASSE



Description

Le site de la Zone Logistique à Ras El Ma s'étale sur une superficie de 100 ha et bénéficiera d'une enveloppe de 300 MDH dans le cadre le Programme du Développement Régional (PDR) de la région de Fès-Meknès pour l'aménagement de la 1<sup>ère</sup> tranche qui sera réalisée sur une superficie d'environ 32 ha comprenant les blocs fonctionnels détaillés ci-dessous :

COMPOSITIONS	Des espaces logistiques	Parc logistique locatif nouvelle génération, parc locatif PME/PMI et stockage intermédiaire, grandes parcelles pour activités logistiques spécifiques
	Des espaces pour les services	Centre routier, pôle d'accueil et de services aux personnes et aux entreprises et une parcelle dédiée au centre de formation

III. Plateforme Logistique Bensouda

Le nouveau terminal à conteneurs Fès Bensouda bénéficie d'un emplacement stratégique. Implanté au cœur de la zone industrielle de Bensouda sur une superficie de 5,5 ha, connecté au réseau ferré et facilement accessible par route et autoroute, ce port sec joue le rôle d'un hub de réception, de manutention, de stockage et de distribution des conteneurs (import/export) pour la région de Fès-Meknès.

Atouts

- Situé au sud-ouest de Fès, directement contigu sur la ligne ferroviaire Meknès-Fès ;
- Situé à 7 Km par rapport à la gare de Fès et de 5 Km par rapport à la gare actuelle de Ras El Ma ;
- Interconnectivité au réseau routier ;
- Joutant la zone industrielle de Bensouda (prolongement du quartier industriel).



### ➤ Des services aux standards internationaux

- Service de porte à porte ;
- Service de manutention avec un équipement de dernière technologie (spreaders d'une capacité de 40 T et gerbage sur 3 niveaux) ;
- Espace clôturé et hautement sécurisé grâce à un système de vidéosurveillance et gardiennage 24H/24 ;
- Suivi informatisé du stockage des conteneurs et de leur traçabilité ;
- Transport des marchandises sous douane ;
- Assistance par une équipe d'experts qualifiée ;
- Location de locaux.



### ➤ Une infrastructure performante pour des clients exigeants



- Un pont bascule camion d'une capacité de 80 T ;
- 2 zones de stockage : une sous douane de 7.000 m<sup>2</sup> et une autre hors douane de 5.500 m<sup>2</sup> ;
- 2 coffrets électriques sur le long de la voie ;
- Des espaces de déchargement des céréales ;
- Un espace de visite des conteneurs de 180 m<sup>2</sup> dédié, avec abri ;
- Une capacité de traitement de 50.000 conteneurs import et export par an ;
- Un espace de stockage de véhicules ;
- Un espace logistique de traitement de marchandises diverses ;
- Une salle de contrôle et de surveillance ;
- 25 caméras de vidéosurveillance.

Des capacités de traitement dimensionnées en fonction des prévisions de croissance du trafic de marchandises et de conteneurs :

- Céréales : 100.000T/an ;
- Hydrocarbures : 100.000T/an ;
- Produits de l'acier : 50.000T/an ;
- Conteneurs : 50.000 Conteneurs/an ;
- Voitures : 200 emplacements pour une capacité de traitement de 2.000 voitures/an.



### ➤ Contact

#### PLATEFORME LOGISTIQUE BENSOUDA

- Agence Commerciale Centre & Oriental Fret  
Email : aitkarroum@oncf.ma
- Département Logistique Conteneurs MITA  
Email : nour@oncf.ma

## VI. Contacts utiles





## Contacts utiles



### MINISTÈRE DE L'AGRICULTURE, DE LA PÊCHE MARITIME, DU DÉVELOPPEMENT RURAL, DES EAUX ET FORÊTS

Adresse : Avenue Mohamed V, Quartier administratif Place Abdellah Chechaoui B.P. 607, Rabat  
Téléphone : 05 37 66 53 00 / 05 37 66 54 50 / 05 37 66 56 00  
Email : agri.contact@gmail.com - Site web : www.agriculture.gov.ma

### MINISTÈRE DE L'AMÉNAGEMENT DU TERRITOIRE NATIONAL, DE L'URBANISME, DE L'HABITAT ET DE LA POLITIQUE DE LA VILLE

Adresse : Rues Al Jouaze & Al Joumaize, Rabat 10000  
Téléphone : 05 37 57 70 00  
Email : contact@mhpv.gov.ma - Site web : www.mhpv.gov.ma

### MINISTÈRE DE L'ÉQUIPEMENT, DU TRANSPORT ET DE LA LOGISTIQUE

Adresse : Av. El Hadj Ahmed Charkaoui, Rabat  
Téléphone : 05 37 68 42 35 / 0537 67 90 98 - Fax : 05 37 68 41 53  
Site : www.equipement.gov.ma

### MINISTÈRE DE L'INDUSTRIE, DU COMMERCE, DE L'ECONOMIE VERTE ET NUMÉRIQUE

Adresse : Quartier administratif, Rabat, Maroc  
Téléphone : 05 37 76 52 27 - Fax : 05 35 61 63 89  
Site web : www.mcinet.gov.ma



### AGENCE MAROCAINE DE DÉVELOPPEMENT DE LA LOGISTIQUE

Adresse : 11, Rue Al Kayraouane (angle avenue d'Alger), Hassan - Rabat, BP 4434 Tour Hassan, 10020, Rabat, Rue Kairouane, Rabat  
Téléphone : 05 38 00 92 93/94 / 05 38 00 92 94 - Fax : 05 37 76 16 68  
Email : amd@amd.gov.ma - Site web : www.amdl.gov.ma



### CHAMBRE FRANÇAISE DE COMMERCE ET D'INDUSTRIE DU MAROC

Adresse : Bd Tarik El Ouahda Ain Sbaa - 20250 Casablanca  
Téléphone : 05 22 35 02 12 - Fax : 05 22 34 03 27  
Site web : www.cfcim.org



### CHAMBRE DE COMMERCE D'INDUSTRIE ET DE SERVICES DE FÈS - MEKNÈS

Adresse : Boulevard Chafchaoui BP 2203 V.N, Fès  
Téléphone : 05 35 62 31 83 / 06 20 20 20 62 - Fax : 05 35 62 68 84  
Email : infos@ccisfm.ma  
Site web : www.ccisfm.ma



### CHAMBRE D'AGRICULTURE FÈS - MEKNÈS

Adresse : place Abdelaziz Bendriss, ville nouvelle 50 000 Meknès  
Téléphone : 05 35 52 20 70  
Site web : www.chambreagriculture-fesmeknes.ma



### CHAMBRE D'ARTISANAT DE LA RÉGION FÈS - MEKNÈS

Adresse : N°2, Résidence du raid Shakib Arsalan - Fès  
Téléphone : 05 35 65 17 58 / 05 35 65 40 69 - Fax : 05 35 65 06 40  
Email : chambreatisanatfes@gmail.com  
Site web : www.carfm.ma





#### CONFÉDÉRATION GÉNÉRALE DES ENTREPRISES FÈS-TAZA

Adresse : Avenue Hassan II - Tour Al Watanya 8<sup>ème</sup> étage, Appt. N°801, FES  
Téléphone : 05 35 94 08 64 - Fax : 05 35 94 08 69  
Email : cgemcentrenord@cgem.ma



#### CONFÉDÉRATION GÉNÉRALE DES ENTREPRISES MEKNÈS IFRANE

Adresse : 35, avenue Allai Ben Abdellah, app. 13, 7<sup>ème</sup> étage, Meknès  
Téléphone : 05 35 40 03 02 - Fax : 05 35 40 03 03  
Site web : www.cgem.ma



#### CONSEIL RÉGIONAL DU TOURISME FÈS-MEKNÈS

Adresse : Avenue des Aalouites, Fès  
Téléphone : 05 35 94 24 92 - Fax : 05 35 65 01 88  
Email : crtfs2014@gmail.com



#### DÉLÉGATION RÉGIONALE DU TOURISME FÈS-MEKNÈS

Adresse : Bd Mohammed V, Fès  
Téléphone : 05 35 2 34 60 - Fax : 05 35 65 43 70  
Site web : www.tourisme.gov.ma



#### DIRECTION REGIONALE DES DOUANES

Adresse : Hay Ezzohor - Route de Sefrou, Fès  
Téléphone : 05 35 94 73 07 - Fax : 05 35 61 63 89  
Site web : www.douane.gov.ma



#### DIRECTION REGIONALE DES IMPOTS

Adresse : Rue du Soudan - BP A 43, Fès  
Téléphone : 05 35 94 73 07 - Fax : 05 35 62 33 56 / 05 35 62 61 11  
Email : h.madani@tax.gov.ma - Site web : www.tax.gov.ma



#### CNSS FES

Adresse : 13 rue Qatar Ville Nouvelle, Fès  
Téléphone : 05 35 94 91 00 - Fax : 05 22 41 81 65  
Site web : www.cnss.ma



#### RADEEF

Adresse : Angle rues Qatar et Pakistan B.P 2097, Fès  
Téléphone : 05 35 66 00 13 - Fax : 05 35 62 07 95  
Site web : www.radeef.ma



#### MEDZ

Adresse : Espace les Oudayas, Angle Av Annakhil et Mehdi Ben Barka Hay Riad - Rabat  
Téléphone : 05 37 57 61 00 - Fax : 05 37 71 64 17  
Email : Medz@medz.ma



#### AL OMRANE FÈS MEKNÈS

Adresse : Place Bir Anzarane, Route Immouzer - Fès  
Téléphone : 05 35 64 22 48 - Fax : 05 35 64 22 55  
Site web : www.alomrane.ma



#### TECHNOPARK

Adresse : Route de Nouaceur, angle Rs 114 et CT 1029 Casablanca  
Téléphone : 05 22 50 78 71 - Fax : 05 22 50 78 06  
Site web : www.technopark.ma



#### UNIVERSITE SIDI MOHAMMED BEN ABDELLAH FES (U.S.M.B.A)

Adresse : Route d'Imouzer B.P.2626, Fès  
Téléphone : 05 35 60 96 60 / 05 35 60 96 61  
Site web : www.usmba.ac.ma



#### UNIVERSITÉ EURO-MÉDITERRANÉENNE DE FÈS

Adresse : Rte Principale Fès Meknès, Fès  
Téléphone : 05 35 56 68 21  
Email : contact@ueuromed.org - Site web : www.ueuromed.org



## Contacts des services extérieurs de l'Agence Nationale de la Conservation Foncière, du Cadastre et de la Cartographie

### EL HAJEB

Adresse : Avenue Mohammed V. BP 176  
Téléphone : 06 60 10 27 67 - Fax : 06 65 10 49 09 / 05 35 54 25 32  
Email : cf.elhajeb@ancfcc.gov.ma

### FÈS MÉDINA

Adresse : Bd Chefchaouni, Ville Nouvelle. BP 3  
Téléphone : 06 60 10 27 77 - Fax : 05 35 62 23 91  
Email : cf.fesmedina@ancfcc.gov.ma

### FÈS ZOUAGHA MOULAY YAACOUB

Adresse : Kasbat Ben Debbab Jnane Lahrichi. BP 3696  
Téléphone : 06 60 10 27 80 - Fax : 05 35 70 28 03  
Email : cf.feszouaga@ancfcc.gov.ma

### IFRANE

Adresse : N° 52 Hay El Arz Atlas 2. BP 230  
Téléphone : 06 60 10 27 87 - Fax : 05 35 56 67 47  
Email : cf.ifrane@ancfcc.gov.ma

### MEKNÈS AL ISMAILIA

Adresse : Lotissement Dior Essalam I, n° 11, route Sifita Riad. B.P. 455  
Téléphone : 06 60 10 28 15 - Fax : 05 35 45 26 43  
Email : cf.meknesism@ancfcc.gov.ma

### MEKNÈS EL MENZEH

Adresse : 8, Angle rue Idriss 1<sup>er</sup> et rue Alexandrie, Hamria . BP 53.  
Téléphone : 06 60 10 28 13 - Fax : 05 35 52 10 63  
Email : cf.meknesmen@ancfcc.gov.ma

### SEFROU

Adresse : Bd Med Zerktouni. BP 189  
Téléphone : 06 60 10 28 42 - Fax : 05 35 66 14 89  
Email : cf.sefrou@ancfcc.gov.ma

### TAOUNATE

Adresse : Kasbat Ben Debbab Jnane Lahrichi. BP 3696  
Téléphone : 05 35 62 70 33 - Fax : 05 35 62 70 33  
Email : cf.taounate@ancfcc.gov.ma

### TAZA

Adresse : Angle Rue Allal El Fassi et Zellaka. BP 194  
Téléphone : 05 35 67 27 08 - Fax : 05 35 28 05 85  
Email : cf.taza@ancfcc.gov.ma



المركز الجهوي للاستثمار فاس مكناس  
Centre Régional d'Investissement Fès - Meknès

## Région de FÈS-MEKNÈS Pôle de croissance et d'attractivité des investissements



Infrastructures  
développées



Positionnement géographique  
stratégique



1<sup>er</sup> pôle universitaire au  
Maroc avec 5 universités



Patrimoine naturel  
et culturel unique



Environnement des affaires  
favorable et offre régionale  
incitative



Accompagnement  
privilegié des investisseurs  
et porteurs de projets



fesmeknesinvest.ma



الوكالة الوطنية للمحافظة العقارية  
والمسح العقاري والخرائطية  
AGENCE NATIONALE DE LA CONSERVATION  
FONCIÈRE DU CADASTRE ET DE LA CARTOGRAPHIE



# GUIDE DU FONCIER



Région de  
Fès-Meknès



المركز الجهوي للإستثمار فاس مكناس  
المركز الجهوي للإستثمار فاس مكناس  
Centre Régional d'Investissement Fès - Meknès



45, Avenue Taha housein 30 000 - Fès



00 212 (0) 5 35 65 20 57



00 212 (0) 5 35 65 16 46



info@fesmeknesinvest.ma



www.fesmeknesinvest.ma

